



**La chaîne  
de l'espoir**

Ensemble, sauvons des enfants

# Rapport d'activité 2022









# Sommaire

04

Notre identité

05

Zones et axes d'intervention

06

Rapport moral

08

Les faits marquants 2022

12

Bilan financier

13

2022 en chiffres

14

Et maintenant,  
quelles perspectives ?

15

Plan stratégique  
2023-2026

## Nos activités par thème et focus pays

34

Finances

36

Principes de financement  
et d'exercice de l'activité

37

Rigueur et transparence

38

Organisation et  
ressources humaines

40

Développement  
des ressources

41

Remerciements

42

Index par continent

19

Prévention, dépistage et sensibilisation :  
des étapes incontournables dans la  
chaîne de soins

20

Le transfert de compétences :  
un objectif majeur

23

Missions itinérantes : favoriser l'accès  
aux soins pour les populations rurales  
ou enclavées

24

La cardio-pédiatrie dans le monde :  
des progrès mais des obstacles  
encore nombreux

26

La santé des femmes : un enjeu  
de taille pour l'humanité

27

Nouveaux projets : missions  
exploratoires ou de faisabilité

28

Ingénierie hospitalière : des projets  
complexes pour apporter des réponses  
innovantes

29

Acheter, transporter et équiper :  
adapter nos méthodes pour des  
réponses efficaces et éco-responsables

30

France : soigner et accompagner  
les enfants malades

31

Crise en Ukraine : être au plus près  
des hôpitaux locaux

32

Afghanistan : servir au mieux les  
populations en détresse

33

Irak : notre activité se poursuit  
dans de nouvelles zones





**Pr Alain Deloche**

Fondateur de La Chaîne de l'Espoir

**Nous avons fondé La Chaîne de l'Espoir en alliant trois éléments-clés :**

- les enfants
- la médecine
- les pays en développement

Notre but : fournir une aide médicale aux enfants victimes de leur lieu de naissance. Les enfants sont notre priorité absolue, ils représentent l'avenir et il est primordial qu'ils bénéficient d'une santé et d'une éducation de qualité. La Chaîne de l'Espoir est une organisation médicale créée par des médecins spécialisés en pédiatrie : cardiopédiatrie, orthopédie pédiatrique, neuropédiatrie... Et nous avons fait le choix de concentrer nos efforts sur **la chirurgie pédiatrique**, une spécialité qui exige une grande excellence mais qui est pourtant essentielle.

Nous intervenons dans des pays en développement car, malheureusement, dans ces régions, la médecine moderne est souvent absente. Par conséquent, les enfants atteints de maladies ne sont pas diagnostiqués ni traités.

Notre acte fondateur a été d'accueillir des enfants en France pour des opérations chirurgicales.

Cependant, c'est un modèle qui se confronte à ses limites puisque notre action se trouve contrainte : nous ne pouvons opérer qu'un nombre limité d'enfants dans les structures hospitalières françaises. Nous avons aussi le souhait de pérenniser notre action dans nos pays d'intervention. C'est pourquoi, nous avons souhaité opérer les enfants dans leur pays, au plus proche de chez eux. Une démarche qui nous a obligés, au fil du temps, à faire évoluer notre action pour inclure de nouveaux objectifs tels que **la formation, la construction et l'équipement des infrastructures médicales, permettant ainsi l'autonomisation des équipes locales et la prise en charge des enfants dans leur pays.**

Cette stratégie vise également à encourager la **coopération Sud-Sud** en permettant aux patients de se faire soigner toujours au plus près de chez eux, à travers la création de hubs médicaux dans les sous-régions comme en Afrique de l'Ouest depuis quelques années et prochainement dans l'Océan Indien.

Un long chemin aujourd'hui synonyme d'une vraie réussite pour nous. Puisque désormais, de nombreux hôpitaux que nous avons construits et équipés et des équipes formées, comme au Cambodge par exemple, sont devenus des références locales en termes de prise en charge des enfants malades. Cependant, nous avons également réalisé la difficulté de cette stratégie, de soigner les enfants sur place, avec toutes les contraintes des contextes locaux... Alors, même si aujourd'hui la plupart des bénéficiaires sont pris en charge dans leurs pays, nous poursuivons l'accueil des enfants en France.

La Chaîne de l'Espoir a pour mission première de venir en aide aux enfants et à leurs mères, mais nous nous tenons également prêts à répondre aux urgences et catastrophes humanitaires à travers le monde. Haïti a été un tournant pour nous, lorsque nous sommes intervenus dans la prise en charge orthopédique des enfants blessés à la suite du séisme de 2010. Depuis, nous avons étendu notre champ d'actions à d'autres urgences du monde, comme à Kaboul.

**Notre action n'a pas changé le monde, mais elle est symboliquement forte, puisqu'elle apporte une leur d'espoir.**

## Vision et mission

La Chaîne de l'Espoir est une ONG médicale internationale, indépendante, apolitique et non confessionnelle.

Nous ciblons en priorité les personnes vulnérables, notamment les enfants et les femmes.

Nous privilégions une logique d'intervention intégrée dans une chaîne de soins et une action commune avec les équipes locales, visant à leur autonomie.

Pour ce faire, nos médecins, soignants et techniciens bénévoles opèrent et forment aux techniques les plus adaptées aux besoins et contextes.

Nous mettons en place les moyens structurels nécessaires à la chirurgie, tant matériels (construction hospitalière, équipement) qu'humains (compétences médico-chirurgicales paramédicales, techniques). En amont, nous investissons dans la prévention et le dépistage.

Nous travaillons en partenariat étroit avec tous les acteurs de la santé (autorités locales, hôpitaux, institutions internationales, associations, entreprises) pour apporter une réponse coordonnée et assurer un impact durable sur les conditions de vie des personnes vulnérables.

## Nos axes d'interventions



### Soin et chirurgie

afin de répondre aux besoins les plus urgents des enfants et des mères en France ou à l'étranger, lorsqu'ils n'ont pas accès aux moyens techniques et financiers dans leur pays d'origine.



### Formation

aux équipes locales grâce à notre réseau international d'experts médicaux.



### Construction et équipement d'hôpitaux

dans les pays où les structures sanitaires sont insuffisantes.



### Prévention et dépistage

dès le plus jeune âge, notamment dans le cadre de programmes de santé à l'école.

**Europe**  
France | Ukraine

**Proche et Moyen-Orient**  
Irak | Jordanie | Liban | Syrie

**Amérique latine  
Caraïbes**  
Haïti | Venezuela

**Afrique**  
Bénin | Burkina Faso | Cameroun  
Comores | Côte d'Ivoire | Guinée-Conakry  
Madagascar | Mali | Mauritanie  
Mozambique | Niger  
République démocratique du Congo  
Rwanda | Sénégal | Tchad | Togo

**Asie**

Afghanistan | Bangladesh | Bhoutan  
Cambodge | Inde | Laos | Népal  
Thaïlande | Vietnam

# Rapport moral



**Entretien avec le Dr Éric Cheysson**  
Président de La Chaîne de l'Espoir

**2022 a été l'année de l'adaptation !  
Une adaptation face aux crises  
multiples, mais aussi à une sortie  
de Covid-19 laissant sur son passage  
de nombreux patients non soignés  
et ainsi nos listes d'attente  
interminables...**

## **Un contexte général particulièrement difficile**

Le monde a été confronté à de multiples crises géopolitiques touchant plus de la moitié des zones d'intervention de La Chaîne de l'Espoir, à savoir l'Afghanistan, le Burkina Faso, le Mali, l'Irak et bien sûr l'Ukraine. Les populations les plus vulnérables ont subi de plein fouet ces crises politiques et financières.

Certains de nos bailleurs institutionnels ont même dû être amenés à se retirer de certaines zones et à interrompre leur soutien, ce qui nous a placés dans une situation financière précaire, alors que le nombre de patients n'a quant à lui cessé d'augmenter.

Malgré ces nombreux défis et obstacles à notre action, nous avons poursuivi notre mission avec la détermination d'agir coûte que coûte et la nécessité de s'adapter en permanence.

## **Théâtre de guerre en Europe : une première pour La Chaîne de l'Espoir**

Le 27 février 2022, le conflit en Ukraine a éclaté et La Chaîne de l'Espoir a réagi en déployant une intervention d'urgence. Notre mission a tout d'abord pris la forme d'approvisionnement en matériel médical ciblé dans les différentes zones de conflit et ensuite d'une formation en médecine de guerre.

C'était la première fois que La Chaîne de l'Espoir intervenait dans une zone de guerre, en particulier sur un territoire européen.

Cette action d'urgence nous a également amenés à réfléchir à la création d'une cellule d'urgence médicale et biomédicale, nous permettant d'agir de manière efficace et ciblée. Et cela grâce à notre réseau qui

favorise le lien avec les équipes sur place et donne ainsi lieu à un ciblage et une évaluation des besoins sur l'ensemble des zones de conflit.

## **Afghanistan, la spirale infernale**

Depuis l'arrivée des Talibans au pouvoir, le nombre de patients à l'Institut Médical Français pour la Mère et l'Enfant (IMFE) n'a cessé d'augmenter. En 2022, le Pavillon des Enfants a été confronté à une augmentation considérable du nombre de patients nécessitant une prise en charge. Nous accueillons désormais plus de 250 patients chaque mois, mais sommes contraints par notre capacité d'accueil et de fonctionnement du Pavillon.

En outre, l'IMFE est confronté à la fuite des cerveaux, qui menace son personnel qualifié. Enfin, les décrets successifs pour exclure les femmes de la vie publique nous font craindre le pire, car il est inconcevable de confier aux hommes le soin des femmes. Or les femmes afghanes ne peuvent plus aller à l'école et ainsi étudier la médecine. Elles ne pourront à l'avenir plus soigner les nombreuses femmes qui attendent d'être prises en charge au sein de l'IMFE.

Mais face à toutes ces difficultés, nous avons poursuivi en 2022 notre appui à l'IMFE, parce que les Afghans ont besoin de notre soutien.

## **Pierre après pierre, des infrastructures indispensables sortent de terre**

En 2022, nous avons poursuivi la construction d'infrastructures médicales indispensables, notamment dans le cadre de notre action à Madagascar et en Irak. À Madagascar, la réhabilitation et l'équipement de l'unité de soins cardio-pédiatriques du CENHOSOA à



Antananarivo touche presque à sa fin, ce qui permettra de réduire le taux de mortalité des enfants atteints de cardiopathies congénitales.

En Irak, la construction du Sinjar French Medical Centre se poursuit malgré les difficultés liées au contexte, et son ouverture est prévue pour fin 2023.

L'objectif à travers ces projets : renforcer les structures de santé de certaines régions dépourvues d'infrastructures médicales et ainsi améliorer la prise en charge des populations concernées.

## **Le chemin vers l'indépendance et l'autonomie**

La France également fait face à ses propres problématiques : un contexte de grandes difficultés et de pénurie de personnel dans les hôpitaux publics français. Ces hôpitaux pourtant indispensables à notre action sont actuellement surchargés et il a été parfois plus difficile pour nous d'y opérer des enfants en 2022.

Pour répondre à ces défis, nous avons intensifié la coopération Sud-Sud, notamment grâce au Centre Cuomo du Sénégal qui accueille dorénavant tous les enfants de la sous-région d'Afrique de l'Ouest.

Cette coopération permet d'atteindre l'objectif d'indépendance et d'autonomie des équipes locales, qui désormais opèrent seules, après avoir reçu une formation et un accompagnement de qualité. Marquant ainsi, le succès de notre intervention.

## **Un espace de réflexion et de liberté pour les bénévoles**

Néanmoins, en 2022, le nombre de soignants bénévoles impliqués dans de nombreux programmes de La Chaîne de l'Espoir a nettement progressé. Cette croissance a permis la formation de nouvelles équipes médicales avec un renouvellement prometteur.

Notre association offre un espace de réflexion et de liberté, redonnant du sens à un environnement souvent rude et déshumanisé à l'hôpital.

Nous devons développer encore davantage le département médical, mobiliser des bénévoles seniors pour accompagner des juniors, en établissant un système de mentorat ou de cooptation, tout en assurant notre présence lors de congrès... Nous devons intensifier cet effort.

## **Une croissance à tous les niveaux**

En 2022, La Chaîne de l'Espoir a connu une croissance importante de son budget ainsi que de ses effectifs grâce à l'arrivée de nouvelles compétences. Nous avons ainsi constaté une progression significative des financements institutionnels avec une implication notable du Centre de crise et de soutien du ministère

de l'Europe et des Affaires étrangères. Malgré un contexte difficile avec l'inflation, la forte mobilisation des donateurs de La Chaîne de l'Espoir a permis d'atteindre un niveau de collecte de dons et particulièrement des dons en prélèvement automatique suffisamment élevé pour mener à bien nos projets.

## **Nos défis pour l'avenir**

Nous sommes engagés et déterminés à aider les populations les plus vulnérables et leur donner accès aux soins de santé dont elles ont besoin.

Nos défis pour l'avenir sont nombreux, notamment la réflexion sur les nouvelles technologies comme l'intelligence artificielle. Nous cherchons à étendre et diversifier nos sources de financement, par le mécénat d'entreprise, les legs et le développement de notre branche aux États-Unis, United Surgeons for Children.

Nous souhaitons également développer des partenariats avec d'autres ONG et ainsi optimiser l'impact de nos actions. Nous devons également continuer à fournir des soins aux enfants en France et aux patients du programme d'Accompagnement des Enfants Hospitalisés. Nous cherchons aussi à reprendre nos rendez-vous, les Lundis de La Chaîne de l'Espoir, afin d'aborder les questionnements politiques et développer notre réflexion personnelle et collective.

## **La mobilisation de tous, au service de notre mission**

À l'aube de nos 30 ans, nous sommes à un tournant crucial. Dans ces temps difficiles, la cohésion d'équipe, la solidarité entre salariés et bénévoles est plus importante que jamais.

Nous devons garder à l'esprit les valeurs fondamentales enseignées par le Pr Alain Deloche, comme le respect et l'affection les uns envers les autres. Il est également essentiel de se rappeler les compagnons qui ont contribué depuis 1994 à notre succès, à nos réussites et qui nous quittent aujourd'hui.

Nous sommes reconnaissants de l'engagement des bénévoles sur le terrain, en France et à travers le monde, et bien sûr de la confiance des donateurs. Chaque membre de La Chaîne de l'Espoir doit rester un messenger et un porte-parole de notre action !

# Les faits marquants 2022



## Soin, chirurgie et formation

### Moyen-Orient / Europe de l'Est

#### ■ Ukraine

La Chaîne de l'Espoir s'est mobilisée dès le début de la guerre en Ukraine pour renforcer les capacités du système de santé ukrainien et lui permettre ainsi de prendre en charge l'afflux de blessés.

Nous avons fait parvenir plus de **23 tonnes de matériel** : kits de traumatologie, équipements biomédicaux et consommables à différentes structures hospitalières. Et en collaboration avec notre partenaire Mehad, nous avons formé plus de 250 personnels de santé ukrainiens aux techniques de **médecine de guerre**.

#### ■ Jordanie

En septembre 2022, La Chaîne de l'Espoir a initié un nouveau projet, en partenariat avec différentes organisations de la société civile jordanienne, pour les trois prochaines années.

Objectifs : **améliorer l'accès aux soins et renforcer les capacités du système de santé jordanien dans la prise en charge globale des enfants en situation de handicap** ou de risque de handicap dû à des affections congénitales orthopédiques.

### France

#### ■ Accompagnement des Enfants Hospitalisés

Une évaluation du programme d'Accompagnement des Enfants Hospitalisés (AEH) a pu être réalisée et finalisée en 2022 grâce au soutien de la Fondation NEHS. Cette évaluation a permis de mettre en évidence l'amélioration du bien-être de l'enfant grâce à la mise en place des accompagnements.

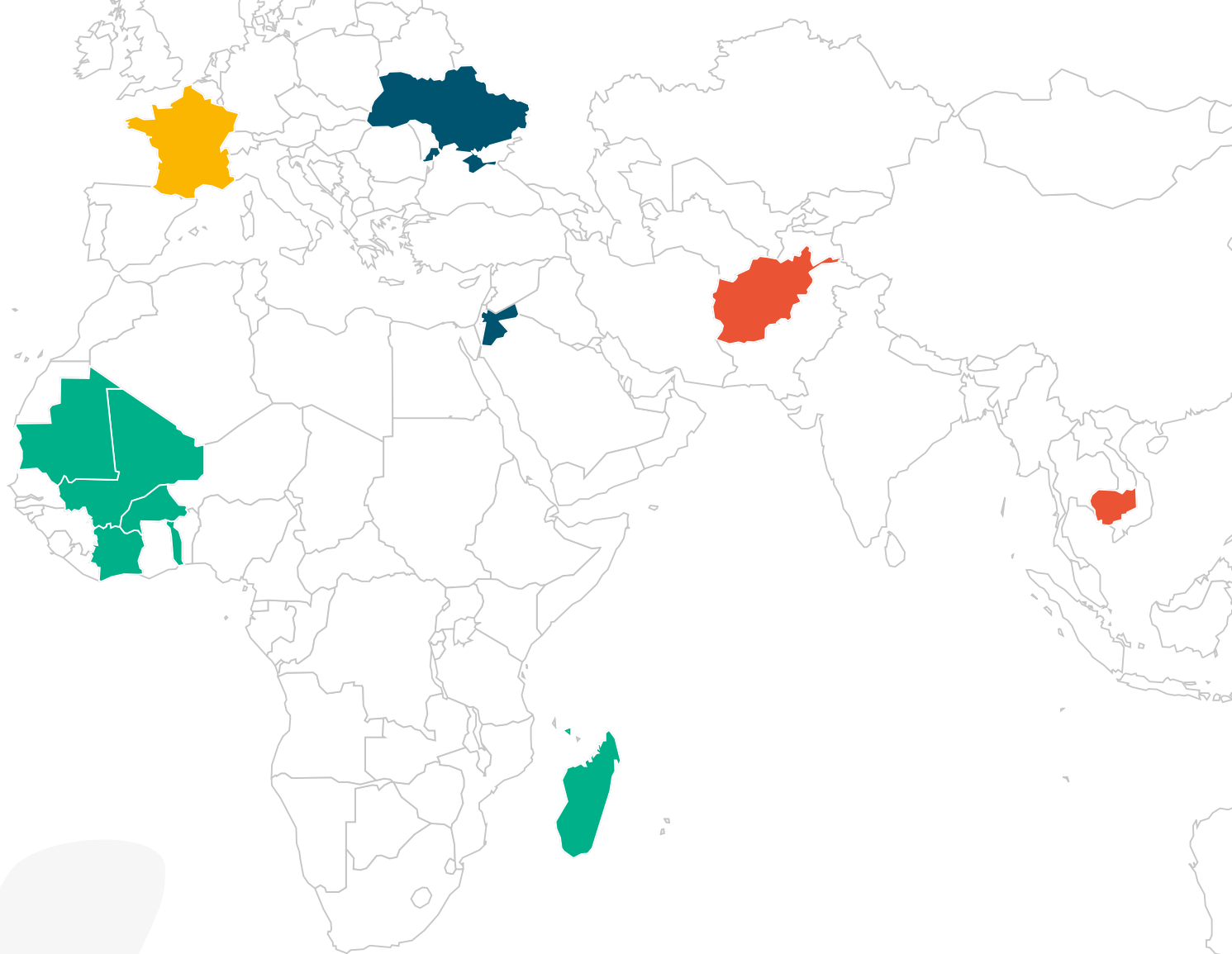
Elle nous conforte également dans la poursuite de l'expansion du programme, avec notamment la signature d'une nouvelle convention à Lyon et le déploiement du programme au sein de deux nouveaux établissements partenaires comme l'Hôpital Femme Mère Enfant et l'Hôpital Louis Pradel.

#### ■ Soins aux enfants en France

En 2022, 72 enfants ont été accueillis en France au sein de familles d'accueil bénévoles de La Chaîne de l'Espoir pour leur permettre de bénéficier de soins chirurgicaux non disponibles dans leurs pays d'origine.

En septembre plus particulièrement, la mise en relation entre le Dr Amadou Daouda et le Pr Alain Deloche par les Hospices Civils de Lyon a permis d'initier le transfert et la prise en charge en France, d'enfants nigériens atteints de cardiopathies congénitales.





## Asie

### ■ Cambodge

Au Cambodge, la formation à la chirurgie cardiaque des équipes de l'Hôpital Calmette de Phnom Penh, initiée il y a plus de 20 ans, s'est révélée un véritable succès en 2022. **Les équipes de l'hôpital sont désormais autonomes** et notre programme d'appui à la formation et à l'accès aux soins a pu prendre fin. Toutefois, nous restons présents au Cambodge afin de poursuivre notre appui financier et la formation des équipes de la Fondation Kantha Bopha, en chirurgie cardiaque, orthopédie et neurochirurgie.

### ■ Afghanistan

Le mois de mai 2022 a marqué **la reprise des missions médicales** en Afghanistan, après leur arrêt temporaire, suite à l'arrivée des Talibans au pouvoir en 2021. Au total, 9 missions médicales de chirurgie cardiaque, cardiologie, gynécologie obstétrique, anesthésie et orthopédie, ont eu lieu. L'Institut Médical Français pour la Mère et l'Enfant (IMFE) est confronté à une fuite de cerveaux importante de son équipe médicale et paramédicale, nos missions médicales permettent donc de former les équipes de l'hôpital et de soigner des pathologies complexes. Aussi, en 2022, face au nombre croissant d'enfants souffrant de malnutrition, La Chaîne de l'Espoir a créé au sein de l'IMFE **un service dédié à la renutrition de ces enfants et 1 943 d'entre eux ont été pris en charge.**

## Afrique

### ■ Afrique de l'Ouest

Les transferts d'enfants originaires d'Afrique de l'Ouest vers le CHNU de Fann de Dakar au Sénégal ont connu une forte augmentation en 2022 et **30 enfants ont été opérés.** Aussi, certaines pathologies touchant de jeunes femmes enceintes ont été prises en charge de façon rapide et urgente, permettant ainsi de sauver 2 vies, celle de la maman et de son futur bébé.

### ■ Mali

Depuis 2019, La Chaîne de l'Espoir organise des missions d'accompagnement des équipes médicales de l'hôpital du Mali dans **la prise en charge des enfants atteints de brûlures de l'œsophage suite à l'ingestion de soude caustique.**

En 2022, les équipes maliennes sont désormais autonomes pour réaliser des opérations complexes : la plastie de l'œsophage.

Ce succès nous permet de poursuivre le compagnonnage, à travers la prise en charge des enfants dont l'œsophage a été brûlé dans sa partie haute, une chirurgie qui demande des techniques différentes, pratiquées par des chirurgiens ORL.

## ■ Côte d'Ivoire

En Côte d'Ivoire, nous avons lancé un travail d'analyse du projet médical initié en 2018 à l'Hôpital Mère-Enfant (HME) de Bingerville et ainsi proposé des axes stratégiques pour le développement de nouvelles activités, en lien avec la gouvernance de l'hôpital et le cabinet de consultants libanais APIS.

Cette étude devrait permettre de développer l'offre de soins du HME à partir de 2023, pour proposer des services qui n'existent pas ou très peu aujourd'hui dans le pays.



Togo

## ■ Togo

Au Togo, l'année 2022 a été marquée par la fin de la phase 1 du projet « Ma Santé, Mon École : Un enjeu collectif au Togo » initié en 2019 avec l'appui financier de **l'Agence Française de Développement (AFD)**, visant à promouvoir la santé et le bien-être de 9 600 élèves dans huit établissements scolaires de Lomé.

La phase 2 du projet a débuté en avril 2022 pour 3 années avec l'appui renouvelé de l'AFD. Entre ces 2 phases, **une étude d'impact** a été menée afin de formaliser la démarche développée dans le cadre de ce programme de santé scolaire, démontrer le lien entre les activités du projet et les politiques d'éducation, de santé publique et d'action sociale du pays, ainsi que le cadre de fonctionnement existant dans les établissements.

## ■ Burkina Faso

En janvier, lors d'une mission de chirurgie plastique sur le Noma, l'équipe médicale bénévole de La Chaîne de l'Espoir et l'équipe locale ont réalisé la première reconstruction

chirurgicale de la mâchoire, grâce à une prothèse faite sur mesure, en Afrique subsaharienne.

En octobre, les équipes du Dr Adama Sawadogo du CHU de Tengandogo ont réalisé pour la première fois, une opération de chirurgie cardiaque en toute autonomie. Cela marque une étape importante de l'accompagnement de La Chaîne de l'Espoir et du transfert de compétence vers les équipes locales.

## ■ Madagascar

En 2022, La Chaîne de l'Espoir a réceptionné les travaux de **rénovation du plateau technique de chirurgie cardiaque** au sein du centre hospitalier de Soavinandriana, Antananarivo à Madagascar. Grâce à ces travaux, l'hôpital accueillera la première chirurgie cardiaque à cœur ouvert du pays en 2023.

## ■ Union des Comores

Une première mission exploratoire en Union des Comores a permis d'initier une étude de faisabilité en vue de développer un projet de prise en charge des cardiopathies pédiatriques en collaboration avec l'ONG MAEECHA.

Ce projet d'envergure a pour objectif d'améliorer le diagnostic des cardiopathies pédiatriques à travers le renforcement de compétences des cardiologues comoriens, mais aussi de permettre la prise en charge des enfants grâce à une coopération insulaire et sous-régionale dans l'Océan Indien.



## Infrastructure & équipement

### ■ Irak

L'année 2022 s'est achevée en Irak avec **la fin des travaux structurels de l'hôpital de Sinjar**, étape majeure d'un chantier. Malgré les contraintes du site, les aléas de construction, des tempêtes de sable et de neige, les équipes irakiennes ont réalisé un vrai tour de force. Les lots techniques ont débuté parallèlement aux lots architecturaux et la réception des travaux est quant à elle prévue en 2023.

### ■ Multi-pays

En 2022, c'est près de **300 000 € de donations d'équipements biomédicaux** qui ont pu être réceptionnés pour ensuite être réaffectés à différents pays. Les premiers équipements ont pu être livrés en Ukraine, entre autres.

### ■ Afrique de l'Ouest

Un **programme de formation** avec l'Université Polytechnique de l'Ouest-Africain de Dakar au Sénégal a été signé en 2022 en vue de renforcer les compétences des ingénieurs biomédicaux en Afrique de l'Ouest.



Irak



Multi-pays



Afrique de l'Ouest



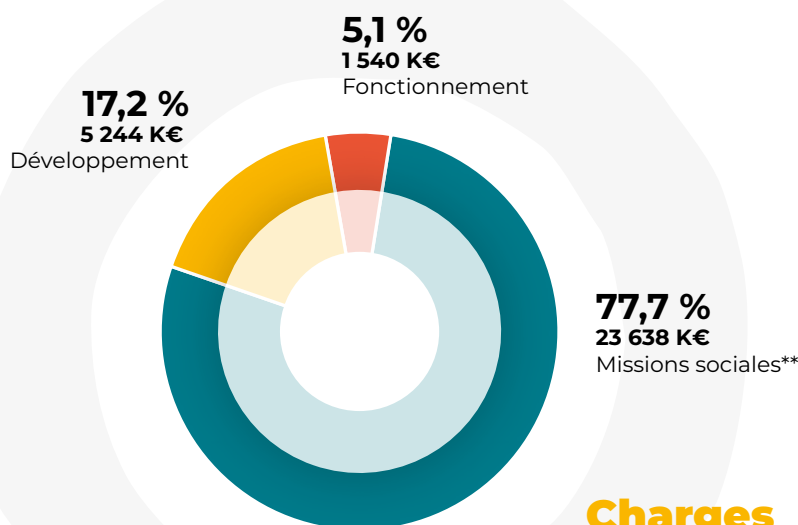
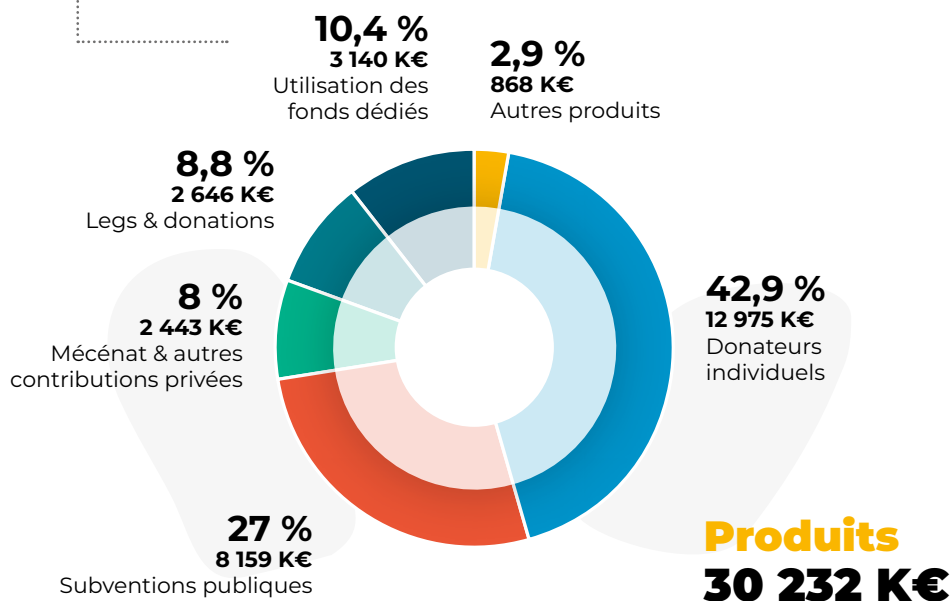
## Financements institutionnels

Dans le cadre de la crise diplomatique entre la France et le Mali, l'AFD a cessé le financement de nos activités au Mali en clôturant les projets concernés. Des échanges bilatéraux entre l'AFD et les organisations de la société civile ont eu lieu pour encadrer les conséquences et s'accorder sur les suites.

En 2022, La Chaîne de l'Espoir a obtenu pour la première fois un financement d'**Expertise France** dans le cadre d'une **Assistance à Maîtrise d'Ouvrage pour l'Opérationnalisation du Centre Médical et de Recherche (MRCC) de l'Université de Mossoul**. Ce financement a débuté le 1er octobre 2022 pour une durée de trois ans et un montant de 1 200 000€.



# Bilan financier



(\*\*) dépenses 2022 : 71,0% + reports : 6,7%

## Transparence financière

La Chaîne de l'Espoir veille à la bonne utilisation des dons qu'elle reçoit. Nos comptes sont certifiés chaque année par le **cabinet Deloitte** qui garantit la rigueur de notre gestion. Nous sommes labellisés par le **Don en Confiance** (organisme de contrôle des associations faisant appel à la générosité du public) qui atteste du respect d'une série de principes déontologiques en termes de rigueur budgétaire, de transparence des comptes et de gouvernance.

Les **baillleurs de fonds institutionnels** internationaux contrôlent nos activités, nos comptes et nos modes de gestion et de gouvernance, au siège comme sur le terrain, lors d'**audits annuels**. Chaque année, La Chaîne de l'Espoir publie l'intégralité de ses comptes annuels et des rapports du Commissaire aux comptes sur son site internet ainsi que sur le site du Journal Officiel des Associations.

# 2022 en chiffres



+ de **10 000**  
patients opérés



**69**  
bailleurs de fonds



+ de **170 000**  
bénéficiaires de nos  
programmes dont  
916 consultations echoes®



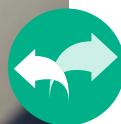
+ de **430**  
jours de formation



**400m<sup>3</sup>**  
et 40 tonnes d'équipements  
et de consommables  
médicaux expédiés



**33**  
pays d'intervention pour  
un budget global de 30.42 M€



**70**  
missions médicales et  
56 missions de coordination,  
exploratoires ou techniques



**880**  
collaborateurs dans  
le monde dont 186 salariés  
et 694 bénévoles

# Et maintenant, quelles perspectives ?

**Anouchka Finker**  
Directrice Générale de  
La Chaîne de l'Espoir



2023 se confirme être une année de défis majeurs pour La Chaîne de l'Espoir, alors que notre association est de plus en plus sollicitée pour répondre aux besoins urgents des populations vulnérables à travers le monde.

La guerre en **Ukraine** a des répercussions dévastatrices sur la population civile, sur les infrastructures, sur les services de santé. La Chaîne de l'Espoir y démontre l'efficacité de ses capacités logistiques en ayant envoyé près de **30 tonnes de matériel médical depuis le début de la guerre**. L'enregistrement de La Chaîne de l'Espoir en Ukraine attendu en 2023 permettra le développement de nouvelles activités avec une équipe dédiée.

En **Afghanistan**, la population s'enfonce dans une tragédie humanitaire alors que le droit des filles et des femmes à l'éducation et à la santé est bafoué ; **l'Institut Médical Français pour la Mère et l'Enfant (IMFE)** poursuit ses activités quoiqu'il advienne avec du personnel féminin et masculin, pour continuer d'offrir des **soins gratuits aux femmes et aux enfants**, dans un contexte fragile et incertain. Mais il nous faut persévérer car c'est l'honneur de La Chaîne de l'Espoir de maintenir dans l'adversité cet hôpital qui est le dernier à fonctionner encore à Kaboul.

En **Afrique de l'Ouest**, les convulsions politiques qui touchent le Sahel, la montée du terrorisme, le développement d'un sentiment antipolitique-français complexifient l'action des ONG malgré l'ampleur des besoins humanitaires et de soins d'urgence au profit de populations durement éprouvées. **La Chaîne de l'Espoir a dû redéployer et réorganiser ses projets au Bénin, au Sénégal, au Mali et au Burkina Faso**. Nous démarrons également de nouvelles activités en vue de renforcer les compétences des cardiologues aux Comores et au Niger. Dans le domaine des infrastructures, **2023 verra la réception des travaux de construction de l'hôpital du Sinjar en Irak, financé par le Centre de crise et de soutien du ministère de l'Europe et des Affaires étrangères**, tandis qu'à **Madagascar**, la rénovation du plateau technique du centre hospitalier de Soavinandriana doublé de la formation des équipes locales permettra d'y réaliser **la première chirurgie cardiaque à cœur ouvert du pays**.

**Notre association évolue en résonance avec ce contexte dégradé** : nous nous déployons aujourd'hui davantage sur des zones de crise ; la partie institutionnelle de nos financements représentera près de 50 % de notre budget qui atteindra 39 M € en 2023, nos recrutements donnent la priorité aux équipes de terrain qui doivent gagner en compétences et en compréhension des enjeux locaux. **Ce tournant positionne dorénavant La Chaîne de l'Espoir en acteur humanitaire spécialisé dans le domaine hospitalier et médico-**

**chirurgical et implique une adaptation de son modèle organisationnel**. Ces défis nous imposent d'être plus réactifs, davantage encore orientés vers les réponses d'urgence tout en veillant à ce que les enfants les plus vulnérables restent au cœur de notre mission, par leur accès à la chirurgie, par la prévention et la sensibilisation pour les chirurgies évitables, par leur référencement par les acteurs locaux, par la qualité de leur prise en charge sanitaire.

**Le modèle économique de La Chaîne de l'Espoir est également en mutation**, le grand public historiquement principal financeur de nos actions est aujourd'hui moins prépondérant sur fond de contexte économique défavorable. Nous devons donc redoubler d'efforts pour mobiliser des ressources supplémentaires, tant financières que logistiques, afin de répondre aux besoins.

Enfin, la question de la redevabilité reste au cœur de nos préoccupations. **La Chaîne de l'Espoir s'engage à maintenir une transparence et une responsabilité exemplaires dans la gestion des fonds alloués à ses projets**. Cette approche est essentielle pour conserver la confiance des donateurs publics comme privés et garantir l'impact positif de ses actions sur le terrain.

La Chaîne de l'Espoir aborde ces mutations avec détermination et espoir, consciente des enjeux et des difficultés inhérents à l'action humanitaire. Grâce à sa capacité d'adaptation et à la mobilisation de ses équipes, notre association aspire à faire une réelle différence dans la vie des populations vulnérables, en fournissant des soins médicaux et une assistance vitale dans des environnements souvent difficiles.

J'adresse mes sincères remerciements à l'ensemble des collaborateurs, salariés et bénévoles ; à nos donateurs, mécènes et partenaires institutionnels qui soutiennent nos programmes et nous font confiance.



# Plan stratégique 2023-2026



## 3 objectifs principaux sous-tendent la réalisation de notre mission :

# 1.

### **Opérer et former aux techniques les plus adaptées aux besoins et contextes**

#### **Renforcer notre action médico-chirurgicale vers une prise en charge globale des populations à moyen terme, particulièrement des enfants :**

- Analyser systématiquement les besoins des populations dans leur globalité ;
- Élargir et contribuer à une prise en charge médicale plus globale de l'enfant en intégrant des secteurs de la pédiatrie spécialisée ;
- Appuyer le développement de la santé maternelle et infantile et le soutien psychosocial ;
- Renforcer la formation locale, les moyens de diagnostic et le suivi post-opératoire de nos patients à moyen terme ;
- Suivre notre impact, au-delà des actes médicaux avec un regard transversal sur l'environnement de l'enfant en collaboration avec des partenaires locaux et internationaux ;
- Accueillir et opérer les enfants en France lorsqu'aucune solution locale, y compris une coopération Sud-Sud, n'est accessible ;
- Développer la chirurgie essentielle qui est la pratique de gestes chirurgicaux de base, salvateurs, peu coûteux et faciles à réaliser par des médecins non-chirurgiens.

#### **Éviter la chirurgie par une action médicale et pédagogique accrue en amont du soin :**

- Développer la télémédecine et la télé-expertise ;
- Systématiser la prévention et le dépistage pour réduire les chirurgies évitables.

#### **Accompagner les équipes locales dans l'appropriation des nouvelles technologies :**

- Mettre en place des innovations médicales adaptées aux contextes opérationnels et économiques, en adéquation avec les besoins des populations ;
- Publier des articles scientifiques avec les équipes médicales locales.

## 2.

### **Développer les moyens structurels nécessaires au soin des populations vulnérables, particulièrement des enfants**

#### **Apporter des soins aux populations les plus vulnérables :**

- Contribuer aux situations de crise et d'urgence sur le volet médico-chirurgical, au mieux de nos capacités, en complémentarité avec les acteurs spécialisés dans l'urgence ;
- Atteindre les populations les moins accessibles, notamment rurales (missions itinérantes ...).

#### **Développer les moyens matériels et humains nécessaires à la chirurgie dans une logique d'autonomie :**

- Construire, rénover et équiper les structures hospitalières dès que nécessaire ;
- Accompagner les équipes dans toutes les dimensions de gestion d'un hôpital ;
- Appuyer les hôpitaux pour la pérennisation de leurs filières d'approvisionnement et de leur financement.

#### **Atténuer les souffrances des enfants à l'hôpital en France :**

- Accompagner les enfants isolés lors de leur prise en charge à l'hôpital ;
- Créer un environnement accueillant pour les enfants au sein de l'hôpital ;
- Travailler en complémentarité du corps médical à l'hôpital pour répondre aux besoins des enfants en insuffisance de soins.





# 3.

## **Optimiser notre organisation et la mobilisation de nos équipes**

### **Devenir une organisation apprenante :**

- Responsabiliser, systématiser, standardiser et animer la capitalisation intellectuelle : planification, procédures, « checklist », archivage systématique, formalisation des décisions et actions ;
- Progresser vers un management par la confiance et le sens éthique ;
- Développer les compétences des salariés et bénévoles (Monitoring, Evaluation, Accountability, and Learning).

### **Dynamiser le réseau de bénévoles médicaux, para-médicaux, techniciens :**

- Étendre notre réseau de bénévoles (siège et terrain) ;
- Élaborer un parcours personnalisé avec chaque bénévole ;
- S'ouvrir au salariat des professions médicales et médico-techniques pour les missions de long terme ;
- Accroître les partenariats médicaux Sud-Sud ;
- Renforcer l'animation du réseau de bénévoles par des communications régulières, l'organisation d'évènements et le partage des retours de mission ;
- Développer le compagnonnage, entre seniors et juniors, équipes françaises et locales.

### **Démultiplier le potentiel d'action de nos équipes sur le terrain :**

- Développer nos équipes dans les bureaux terrain : nombre et compétences, meilleure intégration dans les écosystèmes et groupes de partenaires locaux, réalisation des programmes et recherche de fonds (réactivité et lisibilité) ;
- Intensifier le lien entre terrain et siège : reconnaissance, formations croisées, visites... ;
- Renforcer la place des équipes locales dans la prise de décision, dans la gouvernance, dans le choix et l'évolution des programmes ;
- Valoriser l'action des équipes locales dans les pays concernés.

### **Accroître notre capacité d'influence au service de notre mission :**

- Renforcer la présence de La Chaîne de l'Espoir dans des collectifs d'ONG et lors d'évènements clés : salons, congrès nationaux et internationaux, formations ;
- Donner de la visibilité grâce aux publications scientifiques ou en fonction de l'actualité ;
- Renforcer la présence médiatique et auprès des relais d'influence (artistes, décideurs) – avec un focus sur des cibles jeunes ;
- Faire des salariés et bénévoles des promoteurs de l'association.

### **Conforter l'indépendance et la solidité de La Chaîne de l'Espoir :**

- Passer dans une logique proactive de construction avec les bailleurs : compréhension, lobbying, sélectivité
- Rechercher systématiquement des bailleurs - France et étranger - pour les programmes déjà partiellement financés
- Maintenir un équilibre entre ressources fléchées et « libres » - 40 % de fonds institutionnels
- Dynamiser la collecte, les legs et donations
- Systématiser l'approche partenariale pour réduire l'exposition au risque



### Nos activités

- 19 Prévention, dépistage et sensibilisation
- 20 Le transfert de compétences
- 23 Missions itinérantes
- 24 La cardio-pédiatrie dans le monde
- 26 La santé des femmes
- 27 Nouveaux projets
- 28 Ingénierie hospitalière
- 29 Acheter, transporter et équiper

### Focus pays

- 30 France
- 31 Ukraine
- 32 Afghanistan
- 33 Irak



# Prévention, dépistage et sensibilisation : des étapes incontournables dans la chaîne de soins



## Témoignage

### Dr Marc Donald, médecin coordinateur du projet local de santé scolaire en Haïti

« Ce programme complet permet de détecter précocement les troubles chez les écoliers. Le système de santé est défaillant en Haïti, l'insécurité grandissante ne facilite pas les prises en charge des enfants et les médicaments sont de plus en plus chers et peu accessibles. Grâce à La Chaîne de l'Espoir nous pouvons garantir des soins et des prises en charge optimum dans ce contexte sanitaire catastrophique que connaît le pays actuellement. »

**Le dépistage de certaines pathologies et la sensibilisation à des comportements sains permettent d'éviter certaines chirurgies ou de prévenir des handicaps.**

- **Au Togo, une deuxième phase du projet « Ma santé, mon école, un enjeu collectif » soutenu par l'Agence Française de Développement (AFD) bénéficiera à 21 000 élèves.**

Les actions de sensibilisation (santé sexuelle et reproductive, non-violence, eau, hygiène et assainissement) vont se développer sur les addictions et les accidents domestiques ainsi que la détection et la prise en charge des troubles d'apprentissage de 1 500 élèves de maternelle et primaire. Ces actions seront menées conjointement avec les communes et les structures de santé de proximité afin de créer des dynamiques collaboratives. Par ailleurs, 1 420 enfants ont continué de bénéficier d'un appui nutritionnel, et 620 enfants ont bénéficié de kits d'hygiène et de la prise en charge de leurs frais médicaux.

- **Au Mali et en Côte d'Ivoire, de nombreux enfants ingèrent accidentellement de la soude caustique, provoquant de graves brûlures de l'œsophage. La Chaîne de l'Espoir en partenariat avec les associations Terre des hommes au Mali et la Croix-Rouge de Côte d'Ivoire poursuit un projet de prévention et de prise en charge soutenu par l'AFD. En 2022, 726 utilisateurs de soude caustique, plus de 8 000 écoliers et 46 groupes féminins ont été sensibilisés aux dangers des produits corrosifs.**

- Depuis 2018, **en Jordanie**, où le système de santé est fragile, La Chaîne de l'Espoir soutient **la prévention, le dépistage, la formation et le soin, concernant les anomalies congénitales orthopédiques et cardiaques**. Ce programme a bénéficié à 599 enfants et à 518 personnels de santé.
- **Au Liban, des activités de détection précoce d'anomalies orthopédiques** ont débuté en 2022, et des pédiatres ont été formés, en partenariat avec les deux associations locales Caritas Liban et Arc-en-Ciel.
- **En Inde**, au Rajasthan, La Chaîne de l'Espoir a continué son soutien à plusieurs **cliniques mobiles** de l'ONG Tabaar, dont l'une destinée exclusivement aux filles et aux femmes. Chaque trimestre, ces cliniques mènent plus de **10 000 consultations** ainsi que des **actions de prévention et sensibilisation**.
- **En Haïti**, depuis 2016, La Chaîne de l'Espoir soutient toujours 2 500 enfants malgré les grandes difficultés politiques et sanitaires du pays. Ces enfants des neuf écoles rurales du Sud-Ouest du pays bénéficient de **dépistages sensoriels** pouvant entraver leur scolarité et d'une visite médicale annuelle, et le cas échéant d'une prise en charge des troubles détectés. La Chaîne de l'Espoir finance **deux centres de santé** où travaillent deux médecins et trois infirmiers.



# Le transfert de compétences : un objectif majeur



Notre action contribue au renforcement des systèmes de santé de nos pays d'intervention. Il s'agit d'apprendre aux équipes locales à opérer pour devenir autonomes progressivement, mémoriser les gestes et prendre de l'assurance sur les techniques, pour devenir à leur tour formateur de leurs pairs.

■ **Dans le domaine de l'enseignement théorique, La Chaîne de l'Espoir apporte son expertise depuis 2014 dans la chirurgie pédiatrique en Afrique de l'Ouest** via des modules spécifiques au Diplôme d'Enseignement Spécialisé. En 2022, nos séminaires d'enseignement ont été annulés pour raisons de sécurité, mais les étudiants de chirurgie pédiatrique du Burkina Faso, Bénin, Côte d'Ivoire, Guinée, Sénégal et Togo ont participé à distance aux enseignements du Collège de Chirurgie pédiatrique français, dont la retransmission a été facilitée par les enseignants et le Pr Agnès Liard, Présidente du Collège. Par ailleurs, treize bourses ont été octroyées à des étudiants chirurgiens.

**Nous favorisons le compagnonnage et la coopération sud-sud dans un large éventail de spécialités pédiatriques, que ce soit en Afrique, en Asie ou au Moyen Orient.**

■ **Le programme de chirurgie des sténoses de l'œsophage** a été initié en 2020 avec le soutien de l'Agence Française de Développement. Ce programme intégré comprend un important volet de **prévention, la prise en charge chirurgicale** des jeunes victimes et **le renforcement des capacités médicales locales**. En 2022, 53 enfants provenant de plusieurs pays de l'ouest et du centre de l'Afrique ont bénéficié d'une prise en charge lors de missions internationales réalisées à Bamako et à Abidjan. Ces missions réalisées

*« Le personnel chirurgical est très peu nombreux dans les pays à faible revenu (1 médecin spécialisé pour 100 000 habitants) et dans les pays à revenu intermédiaire de la tranche inférieure (10 médecins spécialisés en chirurgie, anesthésie et obstétrique pour 100 000 habitants). Par comparaison, on en recense 69 pour 100 000 habitants dans les pays à revenu élevé. »*

- Source : <https://blogs.worldbank.org/fr/opendata/la-chirurgie-grande-oubliee-de-l-aide-aux-systemes-de-sante/>

sous la houlette d'experts de l'Hôpital Necker-Enfants malades de Paris et de l'Hôpital Nord de Marseille permettent de former des chirurgiens, mais aussi des anesthésistes-réanimateurs, des infirmières de bloc et de réanimation, et des endoscopistes.

■ **La chirurgie des tumeurs maxillo-faciales et particulièrement du Noma est une priorité pour notre association.** Cette « maladie de l'enfant pauvre », mortelle dans 80 % des cas, défigure les enfants qui y survivent.

Ce programme, **cofinancé par des dons privés et l'Agence Française de Développement** intègre des actions de **sensibilisation, de formation et de prise en charge efficace et globale des enfants atteints par la maladie du Noma et porteurs de pathologies et malformations faciales.**

Il vise à apporter une contribution aux efforts des autorités sanitaires en ciblant des zones où les interventions des acteurs publics sont encore insuffisantes.

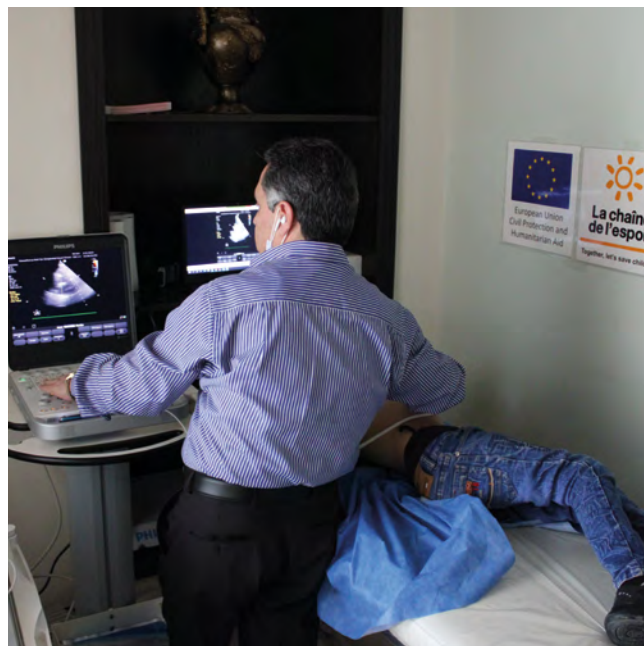


**Au Mali**, nos activités de formation sont mises en œuvre avec l'association locale Newface, créée par le chirurgien malien Dr Moussa Daou. En 2022, 78 enfants souffrant de pathologies maxillo-faciales ont été pris en charge, dont 18 en totale autonomie par les équipes médicales maliennes, et 42 professionnels médicaux et paramédicaux ont été formés.

**Au Burkina Faso**, deux missions chirurgicales ont permis 81 opérations de réparation de la face, dont 90 % ont été réalisées en autonomie par les praticiens burkinabès, témoignant ainsi de leur montée en compétence. Parallèlement, 182 personnes ont bénéficié d'une consultation médicale.

■ **Au Mali, une mission de formation sur l'anesthésie loco-régionale (ALR)** a été organisée à l'Hôpital Mère-Enfant « le Luxembourg ». Rassemblant quinze anesthésistes très expérimentés de quatre hôpitaux de Bamako, elle s'est articulée entre la théorie et la pratique. **Au Burkina Faso**, la troisième mission de formation en ALR a eu lieu avec la participation de 20 anesthésistes provenant de sept hôpitaux du pays, y compris ceux situés dans des régions gravement impactées par l'insécurité. Plusieurs praticiens ayant participé aux deux missions précédentes de 2021 ont acquis une expertise suffisante pour devenir formateurs référents. **Au Togo**, fin 2022, un projet de formation en ALR se précise avec la Société Togolaise d'Anesthésie d'Analgésie de Réanimation et de Médecine d'Urgence.

■ En chirurgie cardiaque, le principe de la formation de formateurs reste identique. **Une fois formées, les équipes locales forment à leur tour.** Ainsi, de



février à mai, six personnes de l'Hôpital Général de Yaoundé au Cameroun et cinq personnes du Centre hospitalier de Soavinandriana à Madagascar ont réalisé un séjour de formation respectivement à l'Institut du Cœur de Maputo au Mozambique et au Centre Cardio-pédiatrique Cuomo de Dakar au Sénégal, deux centres créés sous l'impulsion de La Chaîne de l'Espoir.

■ **Au Togo, deux missions de prise en charge des séquelles de l'élongation du plexus brachial** ont eu lieu au CHU Sylvanus Olympio de Lomé. Conduites par le Pr Philippe Valenti (Clinique Bizet, Paris), elles ont permis d'opérer 17 enfants sur les 60 consultés, en provenance du Togo, Bénin et Guinée.

■ **Au Bénin**, les services de chirurgie pédiatrique des deux principaux CHU de Cotonou, CNHU et CHUMEL, ont fait appel à La Chaîne de l'Espoir pour les aider à renforcer leurs techniques opératoires sur les **chirurgies urologiques et viscérales complexes**. Ainsi, les missions réalisées ont permis la consultation de 47 enfants et la prise en charge chirurgicale de 31 d'entre eux.

■ **En Côte d'Ivoire**, à la demande de son partenaire l'Hôpital Mère-Enfant Dominique Ouattara de Bingerville, La Chaîne de l'Espoir a déployé **un programme de formation en chirurgie ophtalmique**. Plusieurs missions ont été réalisées par le Dr Vincent Pierre-Khan (Hôpital Foch, Paris), afin de former les chirurgiens ivoiriens à la chirurgie de la cataracte par ultrason. L'hôpital s'est équipé d'un matériel spécifique qui permettra des chirurgies très innovantes pour le pays.

■ Par ailleurs, depuis 2021, La Chaîne de l'Espoir met en œuvre à l'Hôpital Principal de Dakar **au Sénégal, un programme de soutien à l'endoscopie digestive**, qui vise à développer un centre d'excellence pour les soins (diagnostic et traitement mini-invasif endoscopique) et la formation. Au cours des trois missions réalisées sous la conduite du Pr Gabriel Rahmi (Hôpital européen Georges-Pompidou, Paris), 63 personnes ont bénéficié de procédures endoscopiques. 15 médecins endoscopistes et dix aides venant de cinq hôpitaux du Sénégal ont bénéficié de formations. Par ailleurs, avec la collaboration du centre de simulation de la Faculté de Médecine de Dakar, deux masterclass ont été organisées pour permettre aux praticiens de s'exercer sur des organes non humains, réunissant au total 33 personnes.

■ La Chaîne de l'Espoir assure également des formations en **neurochirurgie pédiatrique**. Au **Cambodge**, l'objectif est de renforcer les capacités de l'équipe médicale des hôpitaux de la Fondation Kantha Bopha. Une équipe du CHU de la Timone à Marseille et du CHU de Dijon intervient depuis plusieurs années dans les deux hôpitaux de Siem Reap et Phnom Penh. En 2022, deux missions de neurochirurgie ont eu lieu ayant permis de soigner une trentaine d'enfants.

■ **Au Moyen-Orient comme en Afrique, notre association poursuit ses projets de formation en chirurgie orthopédique**. En **Jordanie**, dans le cadre d'une action démarrée en 2013, 176 interventions chirurgicales orthopédiques ont eu lieu en 2022, au travers de quatre missions locales et trois missions étrangères, venues de différents pays d'Europe, permettant de prendre en charge les patients les plus complexes, et de renforcer le savoir-faire des équipes jordaniennes.

■ **En Asie**, l'association cible également la formation :

**Dr Vongphet Soulithone, chirurgien au Laos**

*« J'ai commencé à travailler au Children's Hospital de Vientiane en tant qu'interne en chirurgie en 2012. En 2014, j'ai rencontré le Pr Pierre Hélardot durant l'une de ses missions. Il m'a tout de suite pris sous son aile et est devenu mon mentor.*

*Après 8 ans, et plus de 300 opérations faites à ses côtés, je suis devenu le référent national en chirurgie pédiatrique dans mon pays. Le Pr Pierre Hélardot m'a non seulement enseigné sa spécialité, mais aussi sa philosophie autour du soin des patients. »*





## Missions itinérantes : favoriser l'accès aux soins pour les populations rurales ou enclavées



**Dans les pays en développement, la chirurgie est concentrée dans les grandes villes. Dès lors, les problématiques d'accès à la chirurgie sont nombreuses pour les populations rurales : manque de ressources humaines, d'infrastructures de santé, et faibles moyens financiers pour couvrir les frais. La Chaîne de l'Espoir cible ces populations, via ses missions itinérantes de chirurgie, par le soutien de structures de soins mobiles, et la formation d'équipes médicales de province.**

■ **Au Togo et au Bénin**, nous organisons des missions de chirurgie pédiatrique dans les hôpitaux régionaux, en lien avec les CHU de la capitale. Les opérations concernent essentiellement des pathologies dites « simples » mais handicapantes.

Ces missions permettent également de repérer des enfants porteurs de pathologies plus lourdes et de les référencer dans les hôpitaux de la capitale.

En 2022, La Chaîne de l'Espoir a organisé trois missions de ce type : l'une au Togo, dans l'Hôpital préfectoral de Blitta, où 244 enfants ont été vus en consultation et 124 opérés (avec le service du Pr Gnassingbe au CHU Sylvanus Olympio de Lomé), une deuxième dans l'Hôpital d'Adjohoun au Bénin a permis à 433 enfants de bénéficier d'une consultation et à 73 d'être opérés (avec l'équipe du Pr Gbenou au CHU-MEL de Cotonou) et la dernière dans l'Hôpital de Bassila au Bénin : 226 enfants consultés et 101 enfants opérés (en collaboration avec le Pr Fiogbe du CNHU de Cotonou). Toutes ces missions financées par La Chaîne de l'Espoir sont menées avec l'appui d'anesthésistes français, mais les étudiants en chirurgie et en anesthésie du Bénin et du Togo en sont les principaux acteurs.

### Témoignage

**Joëlle Krebs, infirmière  
anesthésiste pédiatrique**

*« Ma première mission itinérante au Togo ? Un marathon anesthésique et chirurgical ! Avant tout il faut une bonne condition physique : 125 enfants opérés en cinq jours ! Et une solide préparation mentale : savoir s'adapter rapidement à l'environnement, à une nouvelle équipe et aux moyens mis à disposition. Et quand la ligne d'arrivée est franchie, une belle récompense collective : le sourire des enfants et de leurs parents. »*

■ **Au Bangladesh**, sept missions médicales sur les bateaux hôpitaux de Friendship, circulant dans le nord du pays, ont permis non seulement de former les équipes locales, mais aussi de mener 633 consultations et d'opérer 130 femmes et enfants.

■ **Au Népal**, une collaboration unique réunit depuis 2011 deux expertises, celle de La Chaîne de l'Espoir et celle de l'association locale Child Protection Centers and Services en protection de l'enfance. La Chaîne de l'Espoir y soutient 34 centres de santé. En 2022, 44 267 enfants ont ainsi bénéficié d'une consultation médicale et de soins complémentaires. Par ailleurs, 19 953 kits menstruels ont été distribués et 1 230 sessions de sensibilisation ont été organisées.



# La cardio-pédiatrie dans le monde : des progrès mais des obstacles encore nombreux



Les enfants qui naissent avec des malformations congénitales cardiaques ont un pronostic sombre dans les pays où il n'existe pas de moyen de diagnostic fiable, et où les médecins ne sont pas assez formés à la réponse chirurgicale. Malgré les efforts réalisés ces dernières années, **le développement de la cardio-pédiatrie constitue un véritable enjeu de santé publique pour les autorités locales qui doivent créer des infrastructures et former des équipes, dans des contextes économiquement fragiles.**

Face à ce travail de longue haleine, notre association coopère sur les plans techniques et financiers pour redonner du souffle à ces patients atteints de pathologies cardiaques qui peuplent notre très vaste « salle d'attente mondiale ».

- **Au Mali**, à Bamako, au centre André Festoc ouvert en 2018 à l'Hôpital Mère et Enfant le Luxembourg, 120 patients maliens ont été opérés en 2022.

57 % d'entre eux ont été opérés en dehors des six missions internationales conduites par La Chaîne de l'Espoir, ce qui montre un réel progrès dans l'autonomie des équipes chirurgicales maliennes.

La collaboration entre le centre André Festoc et le centre CUOMO du CHNU Fann de Dakar s'est renforcée en 2022. Une mission de compagnonnage a été réalisée par une équipe de cinq professionnels sénégalais au mois de mai 2022. De plus, deux infirmiers maliens ont effectué un stage au centre CUOMO. Enfin, La Chaîne de l'Espoir a accompagné

le centre André Festoc dans le recrutement et la formation d'un ingénieur biomédical. Son travail de qualité a permis au centre de ne subir aucune panne d'équipement médical en 2022.

- **Au Sénégal**, l'appui diversifié de La Chaîne de l'Espoir (fourniture d'équipements et de consommables, soutien pour la maintenance biomédicale et la gestion de l'hygiène, financement de forfaits opératoires) a permis aux équipes locales d'opérer 228 patients de façon **autonome**. **Le Centre CUOMO est désormais le lieu de référence pour l'Afrique de l'Ouest et un vivier de médecins formateurs pour les pays voisins.**

- **Au Burkina Faso**, le renforcement des compétences du personnel du CHU de Tengandogo s'est poursuivi avec l'organisation de trois missions médico-chirurgicales. L'année a surtout été marquée par **le démarrage des opérations à cœur ouvert en autonomie par l'équipe burkinabè**. Au total 42 enfants ont pu être opérés et près de 30 personnels médicaux et paramédicaux formés.

- **En Mauritanie**, après la mission exploratoire de 2021 au Centre National de Cardiologie de Nouakchott, nous avons réalisé une mission de formation et d'opérations cardiaques en avril, avec une équipe de l'Hôpital Necker-Enfants malades, conduite par le Pr Olivier Raïsky. Un partenariat de long terme est à l'étude.

■ **À Madagascar**, l'activité de chirurgie cardiaque à cœur ouvert n'a pas pu démarrer cette année comme initialement prévu, causé par un retard dans l'approvisionnement en équipement. Cependant, 33 enfants ont été opérés à cœur fermé par l'équipe du Centre Hospitalier de Soavinandriana.

95 personnels médicaux et paramédicaux de la région ont été formés sur les signes révélateurs de la malformation cardiaque chez l'enfant. Deux campagnes de dépistage de masse ont été mises en œuvre, permettant de consulter 1 318 enfants.

■ **Au Mozambique**, à l'Institut du Cœur (ICOR) de Maputo, les équipes locales sont autonomes sur une majorité des pathologies depuis de nombreuses années.

Néanmoins, deux missions réalisées en mars et novembre 2022 par l'équipe de l'Hôpital Necker-Enfants malades ont permis d'opérer des cas particulièrement complexes, 24 par le biais de la chirurgie, 16 par cathétérisme interventionnel. Les patients sont identifiés via les consultations d'échographie à distance (grâce au système echoes®) réalisées par le Pr Daniel Sidi avec les cardiologues pédiatriques de l'ICOR.

■ **Au Vietnam**, où la compétence médicale existe, ce sont les coûts de prise en charge qui font encore obstacle. 34 enfants du Pavillon de la Congrégation des sœurs dominicaines d'Hô Chi Minh-Ville ont pu être opérés sur financement de notre association. Grâce à un réseau de dispensaires dans le pays, notre partenaire identifie les enfants les plus vulnérables atteints de pathologies cardiaques.

D'une capacité de dix lits, le Pavillon des Enfants permet de leur offrir un accompagnement médico-social, des soins gratuits et un hébergement avant et après leur sortie de l'hôpital jusqu'à ce que leur état de santé soit suffisamment stable pour envisager un retour dans leur province souvent éloignée.

■ **Au Cambodge**, la formation à la chirurgie cardiaque des personnels de la Fondation Kantha Bopha, commencé il y a plus de dix ans par le Pr Gérard Babatasi, s'est révélée être un véritable succès.

En 2022, une nouvelle mission de son équipe a été organisée, permettant de constater l'autonomie presque complète des équipes. À l'avenir, une seule mission annuelle de contrôle et d'enseignement des dernières techniques sera suffisante.

L'appui financier de La Chaîne de l'Espoir à la fondation a également permis de prendre en charge les frais chirurgicaux de 28 enfants.

■ Depuis 2012, l'action de La Chaîne de l'Espoir **en Jordanie** s'inscrit activement dans une démarche de **mobilisation communautaire et d'accompagnement des acteurs nationaux sur les maladies cardiaques congénitales**. En 2022, 761 enfants ont bénéficié d'une consultation cardiaque à travers l'organisation de **campagnes de détection précoce**, et grâce à nos partenaires hospitaliers, 40 enfants ont été opérés et 153 personnels de santé formés. Par ailleurs, l'activité de prévention et de prise en charge précoce comprenant l'accompagnement psychosocial des enfants atteints de malformations et leurs familles a été renforcée en 2022.

■ **Au Liban**, nous avons continué à soutenir l'association locale HeartBeat, qui prend en charge des opérations cardiaques pour des enfants de toutes les communautés du pays. En 2022, 48 enfants ont bénéficié d'une chirurgie cardiaque.

### Témoignage

**Dr Nivohanta Ramamonjisoa, coordinatrice médicale à Madagascar**

« Depuis 2016, l'équipe médicale malgache du Centre Hospitalier de Soavinandriana (CENHOSOA) est autonome sur la prise en charge des opérations à cœur fermé. Cela fait plusieurs années que nous avons grandement envie de réaliser des opérations à cœur ouvert. Grâce au projet actuel de La Chaîne de l'Espoir sur la réhabilitation et équipement du bloc de chirurgie cardiaque au CENHOSOA, la formation du personnel médical et la prise en charge des enfants malades, notre rêve va enfin devenir une réalité. »

# La santé des femmes : un enjeu de taille pour l'humanité



« Environ 830 femmes meurent chaque jour dans le monde du fait de complications liées à la grossesse ou à l'accouchement. En 2015, 303 000 femmes sont décédées pendant ou après la grossesse ou l'accouchement. La majeure partie de ces décès se sont produits dans des pays à revenu faible et la plupart auraient pu être évités. »

Une des cibles de l'Objectif de développement durable (ODD) numéro trois, fixé par les Nations Unies, est de faire passer le taux mondial de mortalité maternelle au-dessous de 70 pour 100 000 naissances vivantes, aucun pays ne devant présenter un taux de mortalité maternelle supérieur à deux fois la moyenne mondiale. Dans ce cadre, La Chaîne de l'Espoir a décidé en 2016 de lancer **des programmes de santé maternelle**.

■ **Au Bangladesh**, l'association a soutenu en 2022 l'ONG locale Friendship dans le développement des services de l'hôpital de Shyamnagar. Quatre missions de **formation en gynéco-obstétrique** ont été organisées pour poursuivre la formation des équipes soignantes locales. De surcroît, La Chaîne de l'Espoir a financé **une formation d'échographie obstétricale** pour une gynécologue. Cette formation en ligne a été complétée par une formation pratique à Dhaka, la capitale du pays.. Enfin, dans le nord du pays, les consultations et opérations de femmes dans les bateaux qui sont des cliniques médicales, se sont poursuivies, permettant de soigner une centaine de patientes.

■ **En Côte d'Ivoire**, où nous accompagnons l'Hôpital Mère-Enfant Dominique Ouattara de Bingerville, près d'Abidjan, la maternité a pu réaliser plus de 1 000 accouchements cette année, et développer un nouveau projet d'accueil des femmes enceintes permettant un suivi de grossesse plus personnalisé. En 2022, nous avons pu renforcer les compétences des équipes en échographie anténatale et dans la prise en charge du nouveau-né.

■ Depuis la construction, en 2016, de la **maternité de l'Institut Médical Français pour la Mère et l'Enfant (IMFE) de Kaboul, en Afghanistan**, La Chaîne de l'Espoir accompagne l'équipe médicale de l'unité de gynécologie-obstétrique. Après août 2021, les missions médicales ont dû être interrompues mais nous avons pu les reprendre en 2022, notamment celles de gynécologie-obstétrique.

Cette année, **776 accouchements** ont eu lieu à la maternité. 317 femmes économiquement fragiles ont été accueillies au sein de notre Pavillon des Enfants et soignées gratuitement pour leurs problèmes gynécologiques.

Afin de cibler les plus vulnérables, vivant notamment dans les **camps de déplacés** et dans le seul refuge pour femmes encore ouvert à Kaboul, La Chaîne de l'Espoir a conduit **des sessions de sensibilisation sur les problèmes gynécologiques, le planning familial et l'hygiène personnelle**, dans les centres communautaires de l'ONG Norwegian Refugee Council.

- <https://www.who.int/fr/news-room/fact-sheets/detail/maternal-mortality>

- <https://www.un.org/sustainabledevelopment/fr/objectifs-de-developpement-durable>



# Nouveaux projets : missions exploratoires ou de faisabilité



En 2022, forte de sa notoriété, notre association a continué à être sollicitée par différents tiers pour étudier la possibilité de monter des projets cardiaques à l'étranger.

- En mai, La Chaîne de l'Espoir a effectué une mission en **Union des Comores**, afin d'évaluer la possible prise en charge d'enfants cardiaques au sein de l'archipel. Le Pr Bernard Kreitmann, chirurgien cardiaque, après avoir étudié la question de la cardio-pédiatrie en Océan Indien, a constaté le besoin d'un tel projet en Union des Comores. En collaboration avec l'ONG comorienne MAEECHA, notre équipe a monté cette mission. L'étude de faisabilité réalisée nous amène en 2023 à renforcer les compétences des cardiologues comoriens par des formations et la donation d'échographes.
- En juin, une mission médicale, composée d'un médecin, un chirurgien cardiaque, un anesthésiste-réanimateur et un perfusionniste a eu lieu au Nasiriya Heart Centre (NHC), **dans le sud de l'Irak**. Cette mission avait pour but de démarrer un partenariat avec cet établissement de chirurgie cardiaque réputé dans la région pour de futurs échanges de connaissances et de procédures.

- En novembre, La Chaîne de l'Espoir a réalisé une mission préparatoire au lancement d'un projet de chirurgie cardiaque **au Cameroun**, dont l'objectif était de régler tous les aspects juridiques et logistiques préalables à la signature d'une convention avec l'Hôpital Général de Yaoundé. La prochaine étape est la recherche de financements pour démarrer les activités sur place. Cela devrait constituer une grande partie du travail de notre association dans ce pays dans les années à venir..
- **Au Niger**, suite à une rencontre à Paris entre notre fondateur, le Pr Alain Deloche, le Président de la République du Niger, M. Mohamed Bazoum, et le Dr Amadou Daouda, chirurgien nigérien ayant étudié aux Hospices Civils de Lyon, nous avons réfléchi à l'opportunité de lancer un programme de chirurgie cardiovasculaire à Niamey. En novembre, une mission exploratoire a été organisée à l'Hôpital Général de Référence. Cette initiative a été soutenue par la Direction de la Coopération Internationale de Monaco qui en a financé la réalisation. Le Pr Gabriel Ciss, chef de la chirurgie cardiaque du Centre CUOMO au Sénégal, conduisait cette équipe. En 2023, nous chercherons les fonds afin de démarrer ce projet. En parallèle, pour lancer le partenariat, trois enfants nigériens ont pu être opérés en France dans le cadre de notre programme de Soins aux enfants en France.

# Ingénierie hospitalière : des projets complexes pour apporter des réponses innovantes



En 2022, le Département Infrastructure et Biomédical a continué le développement de projets d'envergure, mettant en valeur toute l'ingénierie hospitalière nécessaire à leur réussite.

- En parallèle des travaux du **Sinjar French Medical Center**, les équipes locales de La Chaîne de l'Espoir **en Irak** (page 33) se sont renforcées pour démarrer un nouveau projet à Mossoul. Il s'agit de **la rénovation de plusieurs services du Medical Research and Care Center (MRCC)**, et plus particulièrement de la zone Consultations, Hémodialyse, Laboratoire, Radiothérapie et Imagerie, sur laquelle notre expertise est mobilisée. Cet hôpital de 150 lits s'étendant sur 15 000m<sup>2</sup>, terminé en 2014, n'a jamais pu être opérationnel, avec l'arrivée de l'État Islamique dans la région. La réouverture de ces services, grâce au financement de l'Agence Française de Développement, permettra l'accueil de patients et la reprise du centre de recherches, au sein même de l'Université de Mossoul. Le défi aujourd'hui est d'évaluer les réparations adéquates et permettre la mise en service de ces installations de pointe, à l'arrêt depuis plusieurs années. Ces actions seront priorisées sur certaines zones pour accélérer la reprise de l'activité médicale et l'accueil progressif des patients.

La Chaîne de l'Espoir a signé une convention de subvention avec **Expertise France** pour apporter son **assistance technique sur les sujets infrastructures et biomédicaux**. Une montée en compétences est intégrée dans ce projet avec l'ajout d'une zone gestion des déchets, une des premières dans la province de Ninive, qui pourra servir de référence dans le futur.

- **À Madagascar, la construction du plateau technique de chirurgie du Centre Hospitalier de Soavinandriana à Antananarivo se poursuit.** Les années impactées par le Covid-19 ont malheureusement retardé plusieurs visites sur site. Ce n'est qu'en 2022 que des demandes complémentaires ont pu être prises en compte, tant au niveau des infrastructures qu'au niveau des équipements biomédicaux.

Les équipes de La Chaîne de l'Espoir ont travaillé pour trouver des financements supplémentaires et adapter les solutions techniques en conséquence. L'ouverture du plateau technique est finalement prévue pour fin 2023.

- Plusieurs missions ont été effectuées **en République Démocratique du Congo** pour réaliser une première **modélisation d'un hôpital à Kisangani**. Ce projet, porté par la Fondation Panzi et le Pr Denis Mukwege, Prix Nobel de la Paix en 2018, viendrait renforcer le plaidoyer essentiel contre **les violences faites aux femmes**.

L'ambition de ce projet est de définir un concept d'hôpital intégrant quatre piliers : les volets médical, psychosocial, juridique et judiciaire, et la réinsertion sociale. Il s'agit d'apporter une réponse intégrée à des femmes souffrant de polytraumatismes qui ont besoin d'appui pour se relancer dans la vie.



# Acheter, transporter et équiper : adapter nos méthodes pour des réponses efficaces et éco-responsables



Les difficultés d'approvisionnement et l'inflation actuelle n'épargnent pas les équipements biomédicaux, les consommables et le fret, mais elles touchent plus fortement encore les pays vulnérables. Cela rend d'autant plus nécessaire le soutien de La Chaîne de l'Espoir, qui peut s'appuyer sur un réseau dynamique de fournisseurs et donateurs de matériel gratuit ou de seconde main. Merci à eux !

En 2022, 300 000 € de donations d'équipements biomédicaux ont ainsi pu être envoyés dans différents pays, à quoi s'ajoutent 600 000 € d'équipements achetés et envoyés sur le terrain.

Les équipes biomédicales de notre association s'attachent à développer ces partenariats, qui demandent d'abord **d'évaluer l'état des machines, puis de prévoir leur reconditionnement ou les réparations nécessaires avant leur remise en service**. Cette démarche vertueuse au plan environnemental permet de soutenir les structures hospitalières partenaires ayant des ressources limitées, tant financières que techniques.

En effet, par leur contexte géopolitique, certains hôpitaux peinent à s'approvisionner en appareils neufs ou en pièces détachées. C'est le cas **au Venezuela, en Ukraine bien sûr, en Afghanistan** ou encore **en Syrie**, où nous avons envoyé une pompe de circulation extracorporelle (CEC), une colonne d'endoscopie digestive, et des instruments.

Nous avons aussi contribué à l'équipement d'hôpitaux **en Guinée-Conakry et au Rwanda**.

Notre équipe a également été sollicitée par **l'OMS** pour un audit technique dans un hôpital au **Bhoutan**, nouveau pays pour notre association.

Les équipes biomédicales travaillent ainsi main dans la main avec le département Logistique et Achats médicaux pour réussir ces approvisionnements indispensables dans des contextes incertains pour ce qui est des routes, douanes et moyens de transport.

**En 2022, nous avons ainsi effectué un nombre record d'expéditions (plus de 200) totalisant plus de 40 tonnes et 400m3 de consommables médicaux, de médicaments et d'équipements**, notamment des kits de traumatologie en Ukraine.

**L'année 2022 a aussi été l'occasion pour l'équipe logistique de mener à bien de nouveaux projets structurants :**

- Afin d'améliorer encore la fiabilité et la réactivité de l'approvisionnement des programmes, nous avons changé de prestataire logistique pour l'entreposage de nos stocks et nos préparations de commande en région parisienne.
- Sur le terrain, nous avons contribué avec l'association Quamed à un audit du marché local des dispositifs médicaux au Kurdistan irakien, en regard des standards de l'OMS. Ce faisant, nous avons accru notre connaissance de la zone, mais aussi participé au renforcement du système de santé irakien sur un enjeu médical hautement technique et essentiel pour les populations.



# France : soigner et accompagner les enfants malades



## Témoignage

Extrait du Ouest-France Edition du 31 août 2022

### **Laurence et Jacky Rialland, famille d'accueil bénévole à Nantes**

*« Chaque accueil est une découverte, confie la famille. L'enfant a son histoire familiale, ses croyances, ses rituels de vie. On ne peut pas reproduire notre façon d'agir. La seule chose commune pour les quatre enfants est l'amour que nous leur apportons pour remplacer temporairement leurs parents. »*

## Nos actions en France répondent à deux objectifs :

- **Accueillir et opérer des enfants étrangers lorsqu'aucune prise en charge n'est possible dans leur pays ;**
- **Être aux côtés des enfants malades isolés lors de leur séjour à l'hôpital.**

Ces objectifs sont atteints chaque année grâce à l'engagement de nombreux **bénévoles** qui se mobilisent partout en France.

Certaines pathologies nécessitent toujours que les enfants étrangers soient transférés en France, puisque leur prise en charge n'est pas possible chez eux. C'est notamment le cas des pathologies cardiaques complexes qui ne sont pas opérables dans de nombreux pays, mais également de certaines pathologies digestives ou orthopédiques.

**En 2022, nous avons ainsi pu accueillir en France, 72 jeunes malades** originaires du Bénin, du Burkina Faso, du Cameroun, du Congo-Brazzaville, de Djibouti, de Guinée-Conakry, de Madagascar, du Mali, du Niger, de la République démocratique du Congo, du Tchad, du Togo et, pour la première fois, d'Ukraine. Comme les années passées, les CHU de Paris et de province ont répondu présents, en opérant nos patients à des tarifs négociés.

## **Le programme d'Accompagnement des Enfants Hospitalisés a bénéficié à 120 enfants dans une quinzaine d'établissements en Île-de-France, à La Réunion, à Tours et pour la première fois à Lyon.**

Cette forte progression s'explique notamment par le déploiement du programme dans de nouveaux lieux et la reprise d'accompagnements dans des structures où ils avaient été ralentis par la crise sanitaire.

## Une évaluation d'impact social du programme

(réalisée par l'Agence Phare avec le soutien de la Fondation MNH) a permis de mettre en évidence les effets positifs du programme en soulignant trois grands impacts : l'amélioration du bien-être de l'enfant lié à son vécu quotidien à l'hôpital, l'amélioration globale du parcours de soin de l'enfant et la facilitation du travail des professionnels de santé.

Enfin, plusieurs projets ont également pu être développés en collaboration avec certains établissements d'intervention tels que l'aménagement de salle ou l'achat de matériel pour distraire les enfants et améliorer leur bien-être pendant leur hospitalisation.

## Témoignage

Extrait du compte-rendu de fin d'accompagnement

### **Roberta Nicastro, « marraine soleil » dans le cadre du programme d'Accompagnement des Enfants Hospitalisés**

*« Le jour de notre séparation, cela a été très touchant, non seulement parce que je l'ai entendu prononcer mon prénom pour la première fois, mais surtout à cause de sa manière tendre de me dire au revoir par le regard. Je reste admirative de son courage et lui souhaite le meilleur pour l'avenir. »*

# Crise en Ukraine : être au plus près des hôpitaux locaux



Le 24 février 2022, les forces armées de la Fédération de Russie ont lancé une invasion à grande échelle de l'Ukraine, prenant rapidement le contrôle de vastes zones dans le nord, l'est et le sud, tandis que les attaques de missiles et de roquettes de l'aviation et de l'artillerie russes ont provoqué de graves destructions et dommages aux habitations et aux infrastructures civiles. Les services essentiels pour les enfants tels que les écoles et les établissements de santé ont également été touchés. La violence armée s'est intensifiée dans au moins huit oblasts (régions).

Des combats actifs se poursuivent dans l'est et le sud. La ligne de front se déplaçant continuellement, de nouvelles zones et de nouvelles personnes avec d'importants besoins humanitaires sont devenues accessibles pour les acteurs humanitaires, y compris les équipes de La Chaîne de l'Espoir, bien que ces zones restent à très haut risque sécuritaire. Du 24 février 2022 au 30 novembre 2022, l'Organisation Mondiale de la Santé (OMS) a rapporté 745 attaques contre les soins de santé, dont 659 qui ont touché des installations, 182 des fournitures médicales et 96 des transports médicaux. En 2022, le Haut-Commissariat des Nations Unies aux droits de l'homme (HCDH) a enregistré 18 358 victimes civiles dans le pays : 7 031 tués et 11 327 blessés.

**Afin de maintenir les capacités du système hospitalier ukrainien, l'association s'est mobilisée pour envoyer des kits d'urgence de traumatologie, des médicaments oraux et injectables, des consommables et matériels de bloc, ainsi que des équipements biomédicaux, dans 9 hôpitaux du pays à Kharkiv, Kyiv, Mykolayiv, Lviv, Cherkasy, Dnipro et Kryvyi Rih. Cette action s'est déployée en coordination avec les autorités sanitaires et les autres ONG. Par ailleurs,**

La Chaîne de l'Espoir, avec son partenaire Mehad, a formé des prestataires de santé en technique de médecine de guerre.

**Ces actions ont bénéficié du soutien financier du Centre de crise et de soutien du ministère de l'Europe et des Affaires étrangères ainsi que de la Fondation de l'Avenir.** La Chaîne de l'Espoir a mené deux missions d'évaluations médicales et biomédicales dans les villes de Tcherkassy, Dnipro et Zaporijia, permettant d'affiner l'évaluation des besoins, de sélectionner les hôpitaux prioritaires et de cibler les modalités de l'appui afin d'améliorer l'impact du projet.

**En 2022, nos équipes ont acheminé plus de 23 tonnes représentant 164 palettes dans les différents hôpitaux ukrainiens. Plus de 200 personnes ont été formées en Ukraine par notre partenaire Mehad à la prise en charge de blessés de guerres.**

## Témoignage

**Loïc Vendrame, coordinateur de programmes en Ukraine**

*« Les premiers envois de matériels médicaux ont démarré. L'équipe biomédicale est en contact avec les soignants en Ukraine pour assurer le support pour l'installation, ainsi que le suivi pour l'utilisation et la maintenance. Dans les mois à venir, l'objectif est d'intensifier ces envois de matériels à destination des hôpitaux que nous avons déjà identifiés et/ou de nouveaux hôpitaux que nous aurons pu repérer en fonction des évaluations des besoins sur le terrain. »*



## Afghanistan : servir au mieux les populations en détresse



Le 15 août 2021, les Talibans envahissent Kaboul : l'Émirat Islamique d'Afghanistan est né. S'ensuivent des sanctions internationales, l'isolement du pays, l'effondrement de l'économie et des départs massifs vers l'étranger. Le taux de pauvreté explose avec 98 % de la population afghane qui vit sous le seuil de pauvreté, selon les Nations Unies.

En parallèle, les décrets successifs annoncés par les autorités talibanes restreignent de plus en plus les droits humains, en particulier des femmes dans tous les domaines de la société : éducation, travail et déplacements. **La Chaîne de l'Espoir reste présente pour permettre l'accès aux soins des enfants et des femmes vulnérables.**

Pour cela, La Chaîne de l'Espoir a ouvert en mars 2022, **une unité de prise en charge de la malnutrition sévère** au sein de l'Institut Médical Français pour la Mère et l'Enfant (IMFE). Des fonds spécifiques ont été trouvés pour assurer cette nouvelle offre de soins.

Le projet s'attache à identifier les enfants souffrant de complications médicales entraînant ou causées par la malnutrition via un réseau de référencement avec d'autres hôpitaux de Kaboul n'ayant pas les ressources ni l'équipement pour soigner les enfants les plus atteints. Les soins sont dispensés gratuitement et des sessions de sensibilisation sont menées auprès des mères.

L'interdiction faite aux femmes de travailler pour les ONGs en décembre ne s'appliquant pas au secteur de la santé, **les employées de La Chaîne de l'Espoir et de l'IMFE ont continué de travailler.**

En outre, la fin des affrontements armés a permis aux familles de se rendre à Kaboul pour le traitement de

### Témoignage

#### **Parnian Gharshen, assistante sociale au Pavillon des Enfants**

« Après le changement de gouvernement en 2021, beaucoup d'Afghans ont perdu leur emploi. En 2022, la classe moyenne s'est appauvrie : cela affecte directement les familles très vulnérables que nous prenons en charge à La Chaîne de l'Espoir. Avant, ces familles pouvaient survivre grâce à des travaux journaliers, peu payés mais ces travaux sont de plus en plus rares. »

leur enfant malade et cela a augmenté de façon spectaculaire le nombre de demandes de prise en charge au sein de notre Pavillon des Enfants. Nous avons pu y répondre grâce notamment à un financement du Centre de crise et de soutien du ministère de l'Europe et des Affaires étrangères.

Nous avons également renforcé nos activités dans les centres communautaires proches des camps de personnes déplacées situés à Kaboul, en partenariat avec l'ONG Norwegian Refugee Council. **Au cours de l'année 2022, nous avons pu ainsi prendre en charge 2 137 nouveaux bénéficiaires.**

**En mai 2022, La Chaîne de l'Espoir a également repris les missions de formation et de soins.** Neuf missions ont été organisées dans cinq spécialités : chirurgie cardiaque pédiatrique et adulte, anesthésie, gynécologie-obstétrique, cardiologie et orthopédie.

**Irak :**

## **notre activité se poursuit dans de nouvelles zones**



**En Irak, plus de 2,5 millions de personnes ont besoin d'une assistance humanitaire, dont plus d'un million de personnes déplacées dans le pays.** Les vulnérabilités sont plus élevées dans les gouvernorats les plus touchés par le conflit avec Daech survenu il y a huit ans, et particulièrement Ninive où notre association intervient.

**Aujourd'hui, les infrastructures de base et les services sociaux sont toujours très insuffisants, et rendent très problématique l'accès aux soins de santé primaires et secondaires.**

Pendant les trois années d'occupation de la zone, un génocide a été perpétré par Daech à Sinjar, tuant des milliers d'hommes yazidis et emmenant les femmes yazidies comme esclaves. Sept ans après la libération de Sinjar, la situation générale du district reste tendue avec une pluralité d'entités armées concurrentes qui façonnent la dynamique de la région. Depuis la fin du conflit, on assiste cependant à un retour progressif des personnes déplacées.

En 2022, 70 % de la population de Sinjar fait état d'une pénurie de marchandises sur le marché, 23 % des ménages n'ont pas de documents d'état civil et 58 % ont subi la destruction ou l'endommagement de leurs maisons.

En 2022, le district de Sinjar a l'un des pires indicateurs d'accessibilité et de disponibilité des services de soins de santé en Irak. **Le centre de soins de santé primaires de Sinjar réhabilité en 2021 par notre association fonctionne comme un hôpital de référence mais dispose d'un nombre limité de lits et d'un personnel peu nombreux.**

L'activité chirurgicale est limitée à deux jours par semaine. En août, notre association y a clôturé un long **programme de formation du personnel médical et paramédical.**

En outre, **depuis décembre 2021, La Chaîne de l'Espoir est en train de construire un nouvel hôpital, pour fournir des soins spécialisés notamment pédiatriques, gynécologiques, obstétriques d'urgence, maternels et néonataux. Cette construction, financée par le Centre de crise et de soutien du ministère de l'Europe et des Affaires étrangères avec le soutien de l'Union européenne pour l'équipement, aboutira à un établissement de haut standard de 31 places.**

Au cours de cette année, le projet a bien progressé, franchissant des étapes clés. Les premiers appels d'offres pour l'achat des équipements biomédicaux nécessaires au fonctionnement de l'hôpital ont été lancés.



## Origine des ressources

Le soutien de nos donateurs et des entreprises mécènes s'est poursuivi dans une progression plus lente que les années précédentes toutefois (+1 % pour les dons manuels et +5 % pour le mécénat vs 2021), dans un contexte macroéconomique qui pèse lourd sur les finances des ménages et des entreprises. Les legs enregistrent une baisse pour la 2<sup>ème</sup> année consécutive mais restent une source de financement conséquente dans les ressources de l'association (9 % du total).

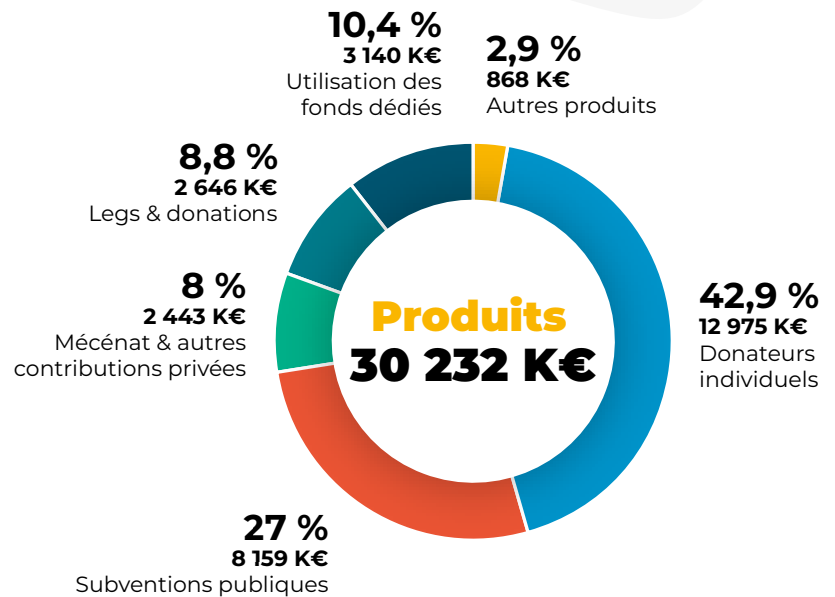
Les contributions des organismes sans but lucratif progressent fortement (+134 % vs 2021), sous l'effet notamment de la contribution de la Fondation Alain Deloche (331 K€) et de l'affilié américain USFC (292 K€).

Les subventions publiques s'élèvent à 8 159 K€ en 2022, en progression de 21 % par rapport à l'année précédente et constituent une part croissante des ressources de l'association (27 %). Ces subventions viennent principalement de l'Agence Française de Développement, du ministère de l'Europe et des Affaires étrangères et du fonds européen ECHO, en cofinancement de nos projets en Irak, Afghanistan, Ukraine, Jordanie, Togo, Liban, Burkina Faso, Côte d'Ivoire, Mali, Madagascar et Venezuela. Les autres produits incluent les produits annexes liés à des prestations, les cotisations des membres, les produits financiers, les produits exceptionnels, les produits divers de gestion et les reprises sur provisions. Ils sont en augmentation significative par rapport à l'année

précédente (+150 %), sous l'effet de deux contrats de prestations de service sur des projets d'ingénierie hospitalière pour 139 K€, et les gains de change constatés sur les comptes en dollars (455 K€). Ces produits s'élèvent à 800 K€ et restent marginaux sur l'ensemble des ressources.

Les financements inscrits en fonds dédiés, non utilisés au moment de la clôture, sont repris en produits au compte de résultat des exercices suivants, au rythme de réalisation des engagements.

En 2022, le rattrapage réalisé sur les projets qui avaient été les deux années précédentes (notamment en Afghanistan, en Irak et au Venezuela) est visible dans l'augmentation de l'utilisation des fonds dédiés des années antérieures (3 140 K€, +138 %).



## Bilan simplifié

Actif	2022	2021
Actif immobilisé	7 355	8 421
Actif circulant	26 135	26 683
<b>Total Actif</b>	<b>33 490</b>	<b>35 103</b>

Passif	2022	2021
Fonds propres	12 208	12 399
- dont réserves projets	2 000	2 000
- fonds propres hors réserves projets	10 208	10 399
Provisions et fonds reportés et dédiés	4 084	5 962
Dettes	11 474	8 375
Produits constatés d'avance	5 724	8 367
<b>Total Passif</b>	<b>33 490</b>	<b>35 103</b>

## Politique de réserves

L'exercice présente un résultat déficitaire de -191 K€, marqueur de la pleine reprise des activités après deux années de ralentissement, et du rattrapage sur les projets laissés en souffrance pendant la crise sanitaire. Le déficit 2022 sera absorbé par les réserves associatives et, pour le projet de construction de l'unité de soins cardio-pédiatriques à Madagascar, sur la réserve spécifique constituée à cet effet. Cette dernière permet de couvrir les dépenses engagées sur ce projet à hauteur de 362 K€.

Ainsi, les réserves au 31 décembre 2021 représentent 4,9 mois d'activités, niveau nécessaire pour assurer la continuité de nos actions sur le terrain et satisfaire aux engagements pris par l'association. Ces fonds propres permettent en outre de couvrir les besoins de financement imprévus liés aux urgences ou à une soudaine décroissance des ressources, et de financer les investissements et leur renouvellement.

## Emploi des ressources

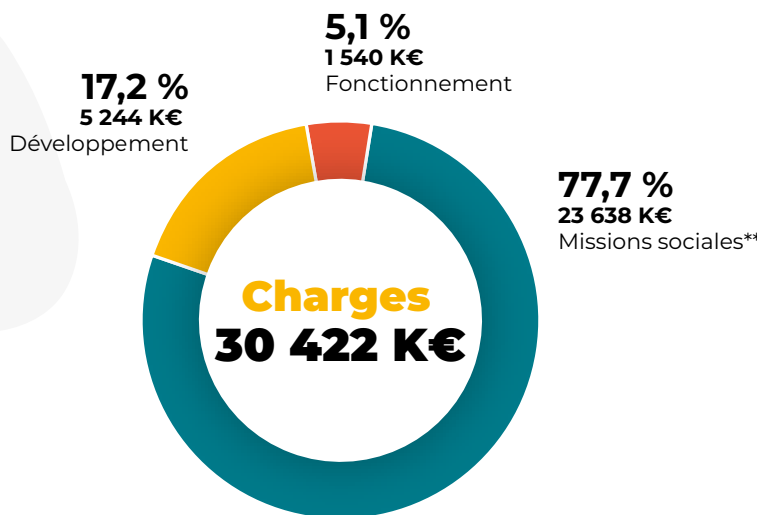
Les charges des programmes réalisés représentent 21 609 K€ dépensés en 2022 et 2 029 K€ d'engagements programmés, soit 78 % du total des charges.

Ainsi, les fonds investis dans nos missions ont progressé de 22 % par rapport à 2021, marquant la reprise de nos activités après deux années freinées par la crise COVID.

Le montant des charges courantes s'élève à 6 784 K€. Ces charges intègrent les frais de recherche de fonds, les frais de fonctionnement, les provisions et impôts. Elles sont en hausse par rapport à 2021 (+7 %) mais représentent une part moins importante que l'année précédente dans le total des dépenses de l'association (22 %).

Les frais de fonctionnement, support indispensable aux missions et garant de la bonne gestion des ressources, sont en progression sur l'exercice à 962 K€.

Les frais de développement (recherche de fonds, communication, gestion des dons et des reçus fiscaux, relation donateurs) s'élèvent à 5 244 K€, en progression par rapport à l'année précédente (+4 %).

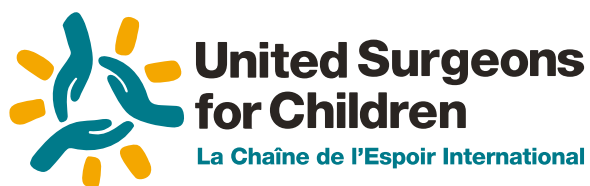


(\*\*) dépenses 2022 : 71 % + reports : 6,7 %

Les dotations aux provisions et dépréciations sont maintenues à un niveau significatif (535 K€ en 2022 et 513 K€ en 2021), sous l'effet d'une provision pour dépréciation enregistrée, en vertu du principe de prudence, sur une partie de la créance envers la fondation affiliée aux USA.

## Faits significatifs de l'exercice

### Réseau international



La Chaîne de l'Espoir a créé en 2019 une structure affiliée de droit américain, la Fondation USFC (United Surgeons For Children) avec l'objectif d'étendre son réseau médical et de diversifier ses sources de financement auprès des donateurs privés et institutionnels américains. Les dons récoltés aux États-Unis contribueront à financer l'ensemble des programmes gérés par La Chaîne de l'Espoir.

Afin de lancer cette fondation américaine, La Chaîne de l'Espoir lui a consenti, aux termes d'une convention signée en 2021, une avance de trésorerie qui s'élevait à 2 001K€ au 31/12/2022. En vertu du principe de prudence, il a été donc décidé de déprécier 50% de cette créance au cours de l'exercice.

L'investissement sera rentabilisé sur la durée et servira prioritairement à financer des projets sur le terrain. Les premiers financements pour les projets ont ainsi été perçus en 2022.



### Transformation en Fondation

Le 11 octobre 2021, l'assemblée générale a acté le principe de transformer La Chaîne de l'Espoir en Fondation Reconnue d'Utilité Publique (FRUP) dans l'optique de poursuivre et développer l'action de la l'Association au profit des enfants les plus démunis et de leurs communautés.

Toutefois, les implications sur la gouvernance et la culture de l'association s'étant révélés plus significatifs qu'attendu, la décision sera à nouveau mise au vote à la prochaine assemblée générale.



# Principes de financement et d'exercice de l'activité

## Les ressources

Les ressources de l'association proviennent de quatre principales sources de financement :

- 1 ■ Le **grand public** représente la principale source de revenus de La Chaîne de l'Espoir. Ces donateurs soutiennent les actions de l'association, soit par des dons ponctuels pour aider à financer les opérations chirurgicales d'enfants, soit par des dons réguliers permettant des actions à moyen et long terme, notamment l'organisation de missions de soins et de formation locales et l'équipement d'hôpitaux et les programmes de santé scolaire.  
Le grand public est sollicité par courrier, emailing ou téléphone. Le don régulier par prélèvement automatique et le don en ligne sont nos deux principaux axes de développement.
- 2 ■ Les **entreprises et fondations** participent au financement des grands projets de La Chaîne de l'Espoir sous forme de partenariats pouvant durer plusieurs années, notamment pour les projets hospitaliers, programmes de soins et de formation ou programmes d'équipements médicaux. Elles peuvent aussi contribuer aux programmes de soins aux enfants en France et à l'étranger, aux programmes d'aide à l'éducation et à la santé scolaire. Des événements ou manifestations sont également organisés conjointement par les entreprises et La Chaîne de l'Espoir afin de fédérer les salariés autour d'une cause commune (événements sportifs, ventes aux enchères, soirées de gala, ...).
- 3 ■ Les **partenaires institutionnels** soutiennent des grands projets de La Chaîne de l'Espoir, qui s'inscrivent dans la durée et qui, par une approche intégrée, entendent apporter aux populations une réponse multifactorielle et pérenne à leurs besoins.
- 4 ■ La Chaîne de l'Espoir cherche à éveiller l'intérêt des donateurs et du grand public sur les legs par le biais de la lettre d'information, de publications et du site internet afin de susciter l'échange et la demande d'informations. Une relation particulière et régulière s'établit ensuite avec le donateur (brochure legs, informations ...).

## L'utilisation des différentes sources de fonds par type d'activité

Les fonds collectés auprès du grand public, les legs, une partie des fonds privés d'entreprises (mécénat) et les autres contributions privées (fondations) financent l'ensemble des activités de La Chaîne de l'Espoir (soins des enfants en France, soins à l'étranger, santé scolaire, formation, équipement et construction, ...).

Lorsqu'ils sont destinés à un projet spécifique, ces fonds sont fléchés afin de pouvoir être tracés en comptabilité grâce à la comptabilité analytique. Leur utilisation est alors dédiée à des programmes définis en accord avec le partenaire, dont les objectifs, le budget et les activités répondent à un cahier des charges précis.

## Les contributions volontaires en nature

Pour financer ses actions, La Chaîne de l'Espoir s'appuie également sur des aides en nature.

- 1 ■ Le **bénévolat** contribue de manière essentielle à l'activité de l'association et à son rayonnement.

**Les bénévoles en mission à l'étranger** : chaque année, plusieurs centaines de chirurgiens, médecins, infirmières et techniciens sont garants de la réussite et du professionnalisme des missions médicales et paramédicales de La Chaîne de l'Espoir à l'étranger.

**Les bénévoles du programme d'accompagnement dans les hôpitaux en France** : grâce à eux, des enfants majoritairement français et dont les parents ne sont pas ou peu présents, peuvent bénéficier de visites régulières et d'activités diverses qui rendent leur séjour à l'hôpital moins éprouvant.

**Les familles d'accueil** : les enfants transférés en France pour être opérés sont pris en charge par nos familles d'accueil bénévoles. La durée moyenne du séjour d'un enfant en France est d'environ 2 mois, durant lesquels les familles d'accueil offrent leur temps à l'association.

**Les bénévoles du siège** : les bénévoles basés au siège participent activement aux activités administratives, à la recherche de fonds et à l'organisation des missions à l'étranger.

**Les antennes régionales** : implantés sur tout le territoire français, nos bénévoles dynamiques participent à l'accueil des enfants opérés en province et à l'organisation d'événements et de manifestations visant à développer la notoriété de La Chaîne de l'Espoir et à collecter des fonds.

- 2 ■ Les **dons matériels et prestations en nature** constituent un soutien important à nos actions. Du matériel et équipements médicaux ou mobiliers ainsi que différentes prestations, notamment en communication, nous sont offerts gracieusement par des professionnels.

- 3 ■ Le **mécénat de compétence** consiste en une mise à disposition par une entreprise de personnel qualifié pour des périodes allant de quelques jours à plusieurs années. C'est une aide précieuse pour La Chaîne de l'Espoir et une source d'épanouissement pour les salariés.

## Les principaux aspects des relations / conventions avec les organisations françaises ou étrangères qui opèrent pour le compte de La Chaîne de l'Espoir

La collaboration de La Chaîne de l'Espoir avec d'autres organisations est généralement encadrée par des conventions spécifiques précisant, entre autres, la nature des bénéficiaires, l'objet, la définition des opérations envisagées, les responsabilités de chaque organisation impliquée, le calendrier et les modalités de suivi et d'évaluation des opérations.

# Rigueur et transparence

## **Les principales dispositions prises par l'association pour assurer un contrôle interne adapté**

Le Responsable de l'Audit et du Contrôle Interne (RACI) est en charge de la formalisation des dispositifs de contrôle interne. Le RACI conseille et appuie les différents départements dans le développement des procédures de gestion et de contrôle interne de l'association et en contrôle régulièrement la bonne application. Le RACI organise ou effectue directement des audits internes au siège et sur le terrain. Dans un souci d'indépendance le RACI rend compte directement à la Direction Générale qui peut également lui confier la réalisation d'enquêtes internes.

La Chaîne de l'Espoir fait par ailleurs régulièrement appel à des intervenants professionnels extérieurs à l'association pour auditer ses procédures et sa stratégie.

La Chaîne de l'Espoir est également tenue de rendre des comptes à différentes instances externes qui ont pour vocation d'auditer la bonne gestion de l'association et sa gouvernance :

- Le Don en Confiance, organisme de surveillance, rassemble des associations et fondations françaises qui ont en commun le respect d'une série de principes déontologiques en termes de rigueur budgétaire, de transparence des comptes et de gouvernance.
- Le cabinet Deloitte, commissaires aux comptes indépendants qui garantissent chaque année la rigueur de notre gestion.
- Les bailleurs de fonds institutionnels internationaux (ECHO, AFD, CDACS, ...) contrôlent nos activités, nos comptes et nos modes de gestion et de gouvernance, au siège comme sur le terrain.
- La Chaîne de l'Espoir est susceptible d'être auditée à tout moment par la Cour des Comptes.

## **Les principales dispositions prises par l'association pour assurer la prévention des pratiques frauduleuses, des conflits d'intérêts et la promotion de l'éthique**

Afin de prévenir et lutter contre toute pratique illégale, malhonnête ou immorale auxquelles elle pourrait être confrontée dans le cadre de ses activités La Chaîne de l'Espoir applique en la matière une politique de tolérance zéro et met en œuvre plusieurs dispositifs. Les relations contractuelles entre La Chaîne de l'Espoir et ses fournisseurs ou ses partenaires sont encadrées par des clauses de déontologie qui regroupent leurs engagements éthiques et prévoient des vérifications et, le cas échéant, des sanctions.

La Chaîne de l'Espoir dispose de politiques de prévention de la fraude, de la corruption et des risques éthiques qui reposent notamment sur le respect du principe de séparation des tâches et des fonctions et sur les dispositifs de contrôle interne.

Tous les collaborateurs de La Chaîne de l'Espoir sont par ailleurs soumis et s'engagent à respecter (et faire respecter) un code d'éthique et de comportement qui définit et contribue à diffuser les valeurs qu'elle porte. L'ensemble des salariés a démontré son adhésion aux principes humanitaires et éthiques de l'association en signant ce document.

## **L'évaluation de la qualité de l'action de La Chaîne de l'Espoir**

Les contacts étroits établis avec les autorités sanitaires des pays où La Chaîne de l'Espoir intervient permettent d'apprécier leur utilité et leur efficacité.

Avant la mise en place d'un projet, une ou plusieurs évaluations sont en général effectuées afin de déterminer le contexte, les besoins, les objectifs à atteindre, les résultats attendus, les activités à réaliser ainsi que les moyens humains et matériels requis. L'étude de la viabilité et de la pérennité du projet est également considérée. Un budget prévisionnel est établi une fois ces éléments obtenus.

Le suivi et l'évaluation des programmes se fait sur la base de ces éléments pour lesquels des indicateurs de réalisations et d'impacts sont définis et suivis régulièrement au travers de tableaux de pilotage opérationnel. Le pilotage financier s'effectue quant à lui au travers de la mise à jour mensuelle d'un suivi de consommation budgétaire, réalisée et prévisionnelle.

Sur certains projets des enquêtes sont effectuées en début, en cours et en fin de projet pour permettre d'appréhender les progrès réalisés et les impacts du projet. Des enquêtes de satisfaction des bénéficiaires en fin de projet peuvent également être menées. Si besoin, l'évaluation des programmes est réalisée par des structures externes spécialisées.



# Organisation et ressources humaines



## La structure juridique de La Chaîne de l'Espoir

La Chaîne de l'Espoir est une association établie selon la loi française du 1er juillet 1901 et déclarée en Préfecture de Paris le 12 décembre 1994 sous le N° 94/4993.

## Le périmètre couvert par le rapport annuel de La Chaîne de l'Espoir

Le périmètre du rapport annuel de La Chaîne de l'Espoir couvre l'ensemble de ses activités : soins aux enfants en France, actions d'urgence, missions de soins et de formation, constructions, équipements, programmes éducatifs et de santé à l'école.

## Les membres de La Chaîne de l'Espoir

La Chaîne de l'Espoir compte 211 membres actifs, tous votants.

## Le Conseil d'Administration de La Chaîne de l'Espoir en 2022

### Le Bureau

#### Président :

- Dr Éric CHEYSSON, Chef du service de chirurgie vasculaire de l'Hôpital René Dubos, Pontoise  
Fin de mandat : juin 2025

#### Vice-présidents :

- Dr Philippe VALENTI, Chirurgien de la main à la Clinique Bizet, Paris  
Fin de mandat : juin 2025 (fin de mandat administrateur : juin 2027)  
- Pr Gérard BABATASI, Chirurgien cardiaque

Fin de mandat : juin 2025 (fin de mandat administrateur : juin 2026)

#### Secrétaire général :

- Jean-Roch SERRA, Ancien directeur de la branche médicale du groupe Siemens  
Fin de mandat : juin 2025

#### Trésorière :

- Sandrine GUEBIN TURQUETIL, Expert-comptable, Directrice Administration du groupe MACSF  
Fin de mandat : juin 2025 (fin de mandat administrateur : juin 2027)

### Les membres

- Dr Catherine AMREIN, Médecin réanimateur  
Fin de mandat : juin 2023  
- Pr Christophe CHARDOT, Chirurgien pédiatrique  
Fin de mandat : juin 2025  
- Sylvain CHAUVAUD, Chirurgien cardio-vasculaire  
Fin de mandat : juin 2023  
- Dr Michel CYMES, Médecin O.R.L. à l'Hôpital Européen Georges Pompidou, Paris – Journaliste  
Fin de mandat : juin 2023  
- Dr Jean-Michel DAVAINÉ, Chirurgien vasculaire  
Fin de mandat : juin 2027  
- Gonzague DESFORGES, Ingénieur retraité  
Fin de mandat : juin 2026  
- Emile DINET, Directeur Général Délégué du groupe SENY  
Fin de mandat : juin 2023  
- Philippe DUMAS, Inspecteur Général des Finances retraité  
Fin de mandat : juin 2023  
- Denis DUVERNE, Président du Conseil d'Administration d'Axa  
Fin de mandat : juin 2026  
- Pr Antoine LAFONT, Cardiologue interventionnel à l'Hôpital Européen Georges Pompidou, Paris  
Fin de mandat : juin 2026

- Jacques MAILLOT, Président fondateur de Nouvelles Frontières  
Fin de mandat : juin 2026
- Françoise MONARD, Senior consultante  
Fin de mandat : juin 2023
- Philippe PEYRAT, Délégué Général de la Fondation Engie  
Fin de mandat : juin 2025
- Sébastien PRAT, Avocat, Paris  
Fin de mandat : juin 2026
- Pr Yann REVILLON, Ancien Chef du service de chirurgie pédiatrique - Necker-Enfants Malades, Paris  
Fin de mandat : juin 2025
- Dr Dominique TOURNAY, Médecin anesthésiste  
Fin de mandat : juin 2023
- Dr Jean VENDROUX, Chirurgien plastique  
Fin de mandat : juin 2025
- AP/HP (représentée par M<sup>me</sup> Florence VEBER, Directrice des affaires internationales de l'Assistance Publique - Hôpitaux de Paris)  
Fin de mandat : juin 2027

## L'équipe de direction

La gestion opérationnelle de l'association est assurée par une équipe de direction chargée de mettre en œuvre la stratégie établie par la gouvernance. Cette équipe comporte une direction générale, une direction générale adjointe chargée des opérations, une direction médicale, une direction administrative et financière, une direction du développement et une direction des ressources humaines. Le comité exécutif regroupe la direction générale et les cinq directions opérationnelles. Il se réunit de manière hebdomadaire.

## Les comités spécialisés de La Chaîne de l'Espoir

### Le comité de direction

Le rôle du comité de direction est de veiller à la mise en œuvre des décisions du Conseil d'Administration et à la bonne exécution des activités et des missions de La Chaîne de l'Espoir. Il est composé des membres du bureau et des directeurs opérationnels de l'association. Il se réunit au moins une fois par mois.

### Le comité financier

Le rôle du comité financier est d'éclairer le Conseil d'Administration sur les décisions concernant les aspects financiers à un niveau stratégique, comme la politique de fonds propres ou les décisions de placement.

### Le comité d'audit et du contrôle interne

Le comité d'audit et du contrôle interne est un organe interne de contrôle qui assure une veille active sur la prévention des risques et le respect des règles de gouvernance. Il est composé de personnes qualifiées membres du Conseil d'Administration et extérieures. Il est en lien direct avec le Responsable de l'Audit et du Contrôle Interne (RACI), qui lui rend compte.

Il analyse les risques auxquels est soumise l'association (sur la base d'une cartographie des risques que le RACI met régulièrement à jour) et s'assure que l'organisation et les procédures prennent en compte leur prévention. Il s'assure aussi que l'association est gérée en conformité avec les lois et les règles de bonne gouvernance, qu'il existe des processus formalisés avec des contrôles adéquats sur les processus de gestion et que la production et l'audit externe des comptes sociaux sont effectués selon la réglementation.

## Les salariés

Au 31 décembre 2022, La Chaîne de l'Espoir comptait 67 salariés équivalent temps plein au siège en France.

La Chaîne de l'Espoir compte également de nombreux salariés, expatriés ou locaux dans ses structures à l'étranger sur ses zones d'intervention :

Afghanistan	44
Mali	16
Irak	15
Togo	12
Liban	9
Jordanie	8
Burkina Faso	6
Madagascar	6
Cambodge	2
Côte d'Ivoire	1
<b>Total</b>	<b>119</b>

## Les bénévoles

En 2022, La Chaîne de l'Espoir compte 694 bénévoles (familles d'accueil, accompagnants, médicaux et paramédicaux, techniciens, administratifs) en France et pour réaliser ses missions sur le terrain.

Bénévoles programmes à l'étranger	240
Bénévoles programmes en France	118
Familles d'accueil	170
Bénévoles Antennes	98
Bénévoles Siège (inclus CA)	68
<b>Total</b>	<b>694</b>

# Développement des ressources et communication

## Les faits marquants

### COMMUNICATION

#### Un nouveau message et une progression sur le digital

En 2022, une nouvelle campagne de marketing et de communication de fin d'année, intitulée « Objectif 0 jour » a été développée. Inspirée de nos listes d'attente d'enfants malades dans les pays d'intervention, la campagne s'est déclinée à travers un vaste réseau national : affichage, presse, télévision, réseaux sociaux... La campagne a été rendue possible grâce à un accompagnement Pro Bono de la part de l'agence Oswald et de gratuité d'espaces.

En outre, la présence de l'association sur les réseaux sociaux a connu une croissance notable en 2022, puisque La Chaîne de l'Espoir a réussi à développer une communauté globale forte de 110 000 abonnés, soit une augmentation de près de 10 % par rapport à 2021. Cette croissance a été particulièrement marquée sur LinkedIn (+ 47 %).

### MARKETING

#### Les tendances de la collecte de fonds

En 2022, La Chaîne de l'Espoir a enregistré une légère augmentation de la collecte de fonds privés pour atteindre 12 974 K€, soit 1 % de plus qu'en 2021. Cette croissance a été permise grâce à l'augmentation légère du nombre de donateurs en prélèvement automatique ainsi qu'à l'élévation du don moyen (donateurs ponctuels et donateurs réguliers confondus). Même si, en raison du contexte économique difficile, nous accusons une légère diminution du nombre de donateurs ponctuels (- 3,64 %).

### RELATIONS MÉDIAS

#### Une présence accrue dans les médias

L'objectif des relations médias pour La Chaîne de l'Espoir est de faire connaître nos actions et nos messages auprès du grand public, des décideurs politiques et des partenaires potentiels. Les relations médias permettent ainsi de sensibiliser l'opinion publique à nos enjeux, de mobiliser des soutiens, de promouvoir nos campagnes et de susciter des dons.

En 2022, nous avons été très présents dans les médias :

- Plus de 1 000 retombées sur l'année
- Sujets forts de l'année : l'Ukraine, la Route du Rhum, l'Afghanistan, la venue des enfants en France...



### LEGS

#### Un travail de long terme qui porte ses fruits

En 2022, 19 dossiers ont été clôturés, dont 5 avaient plus de 5 ans. Suite à deux années exceptionnelles, le résultat de 2022 est en baisse de 27,88 % avec un total de 2 640 292 € contre 3 661 087 € en 2021. Une campagne de promotion des libéralités s'est déroulée en deux vagues d'une semaine en mars et octobre 2022, en presse et en radio.

### MÉCÉNAT

#### Développement et diversification des soutiens

La collecte auprès des mécènes, organisations et fondations, s'élève à 2 330 K€ soit une augmentation de 5 % par rapport à 2021. Ce total représente l'investissement de 42 mécènes privés et est permis grâce à leur fidélité et un effort mené sur le développement d'actions de communication.

### ANTENNES & ÉVÉNEMENTS

#### Des événements partout en France

2022 a vu la reprise des événements et cela dans un contexte post-Covid-19. Des initiatives ont fleuri aux quatre coins de la France pour apporter leur soutien à La Chaîne de l'Espoir, que ce soit au sein d'établissements scolaires, d'associations sportives ou culturelles. Ces actions contribuent non seulement à la visibilité de l'association, mais permettent également de collecter des fonds essentiels (51 815 € collecté en 2022 soit une évolution de 54 % par rapport à 2021). Retour sur quelques événements emblématiques de 2022 :

- Marathon d'Albi - *Avril*
- No Finish Line de Paris - *Juin*
- Ultra Train du Mont Blanc - *Août*
- Route du Rhum - *Novembre*



# Remerciements

## Mécènes

**A** Allianz Le Flamboyant, Altigroup, Apel Passy, Apis distributeur matériel médical, APTISKILLS, Association TULIPE, AXA **B** Banque nationale de développement agricole, Bernard Magrez, BNP Paribas **C** Cabinet Magenta, CH DU PAYS D AIX, Children and Future Monaco, CHU de Grenoble, Clarins, Corsalis Logistics Real Estate, Croix Rouge Monégasque **D** Demain **E** Essilor, Eversheds Sutherland **F** Famille Frémaux, Fondation Air Liquide, Fondation Artelia, Fondation de l'Avenir, Fondation des Hôpitaux de Paris, Fondation ENGIE, Fondation Nehs, Fondation Orange Mali **K** K Funds **L** Le Petit Vapoteur, Linda Norgrove Foundation **M** Mairie de Molines en Queyras, Mecam 44, Mécénat Servier **N** N5 Avocats, Nutriset **P** Persuaders RH, Peters Surgical, Pharmavie, Plateau Affaires Air France, Proludic **R** Reed Smith, Roland Berger **S** Siemens, So Leader, Stryker **T** Tacquard, TP media **U** Umanis, UTMB **V** Villard Medical **Z** Zephyr (Caritas).

## Partenaires institutionnels

**A** Agence Française de Développement, Ambassades de France au Bénin, Burkina Faso, Congo Brazzaville, RDC, Cameroun, Djibouti, Guinée Conakry, Irak, Madagascar, Mali, Niger, Sénégal, Tchad, Togo, Vénézuéla **C** Communes du Grand Lomé, Conseil Départemental de La Réunion, Centre de crise et de soutien du ministère de l'Europe et des Affaires étrangères **D** DCI Monaco, DG ECHO (UE) **E** EU - EUTF MADAD fund (Iraq), Expertise France **M** Ministère de la Santé du Bénin, ministère de la Santé et du Développement Social, ministère de la Santé, de l'Hygiène Publique et de la Couverture Maladie Universelle de Côte d'Ivoire, ministère de la Santé, de l'Hygiène Publique et de l'Accès aux soins Universelles du Togo, ministère des Autorités Territoriales et de la Décentralisation, ministère des Enseignements Primaire, Secondaire, Technique et de l'Artisanat du Togo, ministère des Autorités Territoriales et de la Décentralisation, ministère des Enseignements Primaire, Secondaire, Technique et de l'Artisanat du Togo, Monaco Collectif Humanitaire **S** Service aérien humanitaire des Nations Unies (UNHAS).

## Partenaires opérationnels

**A** Aga Khan Development Network (AKDN), Aga Khan Foundation (AKF), Aga Khan Health Services (AKHS), Aga Khan University (AKU), Al Hussein Society (Jordanie), Arabian Medical Relief (AMR) (Jordanie), Arc En Ciel (Liban), Assistance Publique - Hôpitaux de Paris, Association des Agents de Maintenance Biomédicale, Association Française des Ingénieurs Biomédicaux, Association Jeunesse Avenir (Togo), Association NEWFACE (Mali), Association Nyagbé (Togo), Association vénézuélienne des services de santé d'orientation chrétienne, Association Wash Volunteers (Togo), Aviation Sans Frontières (ASF), AXA Assurances **B** Barbosa Vivier

et associés, BBraun Medical, Belimed, Bioport, Bouygues Bâtiments International **C** Caritas Liban, Centre National de Transfusion Sanguine, Centre National Hospitalier et Universitaire de Cotonou (Bénin), CHU de Bogodogo (Burkina Faso), CHU de Bordeaux, CHU de Fann (Sénégal), CHU de Nantes, CHU de Toulouse, CHU de Tours, CHU Mère - Enfant Lagune de Cotonou (Bénin), CHU Sylvanus Olympio de Lomé (Togo), Croix-Rouge de Côte d'Ivoire **D** Doctors Aid for Medical Activities Organization - DAMA (Irak) **E** Ecosystem, EPHOM Ordre de Malte, EU Humanitarian Air Bridge (EU HAB) **F** Fondation Air Liquide, Fondation Merieux, Fondation Panzi, Fujifilm **G** General Electric, Getinge, GPF **H** HeartBeat - La Chaîne de l'Espoir (Liban), Hôpital du Mali, Hôpital Mère et Enfants le Luxembourg (Mali), Hôpital Mère-Enfant Dominique Ouattara de Bingerville (Côte d'Ivoire), Hospices Civils de Lyon, Hulo (Coopérative Logistique Humanitaire) **I** Igeniair, Ingénieurs Hospitaliers de France, Institut de Cardiologie d'Abidjan (Côte d'Ivoire), Institut Médical pour la mère et l'Enfant (IMFE) (Afghanistan), International Health Foundation (IHF) **J** Jordan Health Aid Society-international (JHASi) **L** Landanger, Lion's club Karité de Ouagadougou (Burkina Faso), Livanova **M** Medicalex, Medtronic, Mehad (ex-UOSSM-Fr), Mindray **N** Nadia's Initiative (Irak), Novair **P** Philips Medical **S** Sesobel (Liban) **T** Terres des Hommes Lausanne, Terres des Hommes Mali **U** Université polytechnique de l'Ouest Africain **V** Vlad.

## Plateformes associatives et espaces de coordination dont La Chaîne de l'Espoir est membre

**A** ANAMS **C** CHD, Cluster Protection de l'enfance (Madagascar), Cluster Santé (Burkina Faso), Cluster Santé (Ukraine), Conseil de Concertation pour l'Eau et l'Assainissement de Base au Togo, Coordination SUD **F** F3E Paris, Forum des ONG Internationales au Mali (FONGIM), Forum des ONG Internationales Humanitaires au Burkina Faso (FONGIH) **G** Groupe Enfance de la Coordination Humanitaire et Développement **I** Institut des Dirigeants d'Associations et Fondations (IDAF) **L** LHIF (Liban) **N** National Health Cluster (Irak), NGO Coordination Committee for Iraq - NCCI (Irak) **R** Réseau des Organisations Internationales au Togo **S** Sinjar and Mosul Area-based Coordination (ABC) groups, led by the UN - DSTWG **V** Violences en Milieu Scolaire (Togo), VOICE.

## Rapport d'activité 2022

**Copyrights photos :** La Chaîne de l'Espoir, Bernard Matussière, Mathieu GATEILLER - Studio Wane, Oriane Zerah, Pascal Deloche / Godong, Philippe Lissac / Godong, Pascal Stelletta, Victor Matussière.

**Rédaction, création, maquette et impression :**

La Chaîne de l'Espoir.

**Copyright :** Toute reproduction doit faire l'objet d'une demande écrite préalable.

# Index par continent



**TOTAL**  
=  
**20 797 569 €**

PAYS	PAGE	PROJET	BUDGET EN €
<b>EUROPE</b>			<b>3 262 388</b>
<b>France</b>	8, 30	Accompagnement Enfants Hospitalisés (AEH), Soins aux Enfants en France (SOIF)	1 750 577
<b>Ukraine</b>	8, 29, 31	Approvisionnement en consommables et médicaments, acheminement d'équipements biomédicaux, formation du personnel médical à la médecine de guerre	1 511 811
<b>ASIE</b>			<b>5 094 460</b>
<b>Afghanistan</b>	8, 26, 29, 32	Chirurgie pédiatrique, chirurgie cardiaque, gynécologie-obstétrique, santé maternelle, cardiologie, orthopédie, gynécologie-obstétrique, néonatalogie, malnutrition aiguë, anesthésie, dépistage et sensibilisation, programme de formation postdoctoral, acheminement équipements biomédicaux et consommables, Pavillon des Enfants, soutien psycho-social, echoes®	3 964 765
<b>Bangladesh</b>	23, 26	Chirurgie essentielle, gynécologie-obstétrique, chirurgie orthopédique, consultations médicales, équipement biomédical	45 864
<b>Bhoutan</b>	29	Expertise technique d'infrastructures hospitalières	4 752
<b>Cambodge</b>	8, 20, 24	Chirurgie cardiaque, neurochirurgie, cardiologie, orthopédie, Pavillon des Enfants, équipement biomédical	229 172
<b>Inde</b>	19	Santé primaire, santé scolaire, santé des femmes, cliniques mobiles, protection de l'enfance, prévention et dépistage, sensibilisation, soutien psycho-social	376 924
<b>Laos</b>	21	Chirurgie pédiatrique, chirurgie viscérale	29 722
<b>Népal</b>	23	Santé scolaire, santé primaire, prévention et sensibilisation, protection de l'enfance, soutien psycho-social	295 831
<b>Thaïlande</b>	-	-	22 514
<b>Vietnam</b>	24	Chirurgie cardiaque pédiatrique, Pavillon des Enfants, accompagnement médico-social	124 916
<b>MULTIPAYS</b>			<b>64 556</b>
<b>DES</b>	20	Diplôme d'Études Spécialisées en Chirurgie Pédiatrique (DES-CP) en Afrique de l'Ouest	64 556

PAYS	PAGE	PROJET	BUDGET EN €
<b>AFRIQUE</b>			<b>5 559 214</b>
<b>Bénin</b>	20, 23	Chirurgie pédiatrique, chirurgie viscérale, chirurgie urologique, chirurgie réparatrice (grands brûlés), missions foraines, echoes®, équipement biomédical	293 642
<b>Burkina Faso</b>	8, 20, 24	Chirurgie cardiaque pédiatrique, chirurgie réparatrice (Noma, pathologies maxillo-faciales), anesthésie loco-régionale, echoes®, fourniture équipements biomédicaux et consommables, sensibilisation, soutien psycho-social et économique, prévention et dépistage	860 956
<b>Cameroun</b>	20, 27	Chirurgie cardiaque, renforcement des compétences médicales	56 674
<b>Comores</b>	8, 27	Mission exploratoire en cardiopédiatrie	22 671
<b>Côte d'Ivoire</b>	8, 19, 20, 26	Chirurgie cardiaque, sténoses caustiques, coeliocirurgie, chirurgie ophtalmologique, gynécologie-obstétrique, anesthésie loco-régionale, radiologie, gestion de la douleur, prévention et sensibilisation, soutien psycho-social, matériel et consommables médicaux, echoes®	547 651
<b>Guinée-Conakry</b>	29	Équipement biomédical, echoes®	17 873
<b>Madagascar</b>	8, 20, 24, 28	Chirurgie cardiaque pédiatrique, construction et réhabilitation, équipement biomédical, approvisionnement en médicaments et consommables, dépistage précoce, formation et renforcement des compétences, echoes®	689 005
<b>Mali</b>	8, 19, 20, 24	Chirurgie cardiaque, chirurgie réparatrice (Noma, pathologies maxillo-faciales), sténoses caustiques, anesthésie loco-régionale, prévention et sensibilisation, formation, équipement biomédical, consommables et médicaments, echoes®	1 238 099
<b>Niger</b>	27	Mission exploratoire en chirurgie cardiaque pédiatrique	12 378
<b>Mauritanie</b>	24	Chirurgie cardiaque pédiatrique, médicaments et consommables	46 944
<b>Mozambique</b>	20, 24	Chirurgie cardiaque pédiatrique, cathétérisme interventionnel, médicaments et consommables, echoes®, Pavillon des Enfants	100 865
<b>République Démocratique du Congo</b>	28	Mission exploratoire en chirurgie cardiaque, étude de faisabilité technique de construction hospitalière	43 393
<b>Rwanda</b>	29	Cardiologie pédiatrique, équipement biomédical	62 151
<b>Sénégal</b>	8, 20, 24	Cardiologie pédiatrique, chirurgie cardiaque, endoscopie digestive, appui à la construction de blocs opératoires, approvisionnement équipement biomédical et consommables, formation médicale et biomédicale, Pavillon des Enfants, transferts sud-sud	758 733
<b>Tchad</b>	-	Chirurgie essentielle	531
<b>Togo</b>	8, 19, 20, 23	Chirurgie pédiatrique, plexus brachial, santé scolaire, nutrition, eau-hygiène-assainissement, echoes®, missions foraines, équipement biomédical, prévention et dépistage	807 648

<b>AMERIQUE LATINE &amp; CARAÏBES</b>			<b>602 433</b>
<b>Haïti</b>	19	Santé scolaire, ophtalmologie, troubles du langage et d'apprentissage, sensibilisation, prévention et dépistage, fourniture consommables et médicaments	176 317
<b>Venezuela</b>	29	Chirurgie pédiatrique générale, chirurgie essentielle, fourniture équipements biomédicaux, renforcement des compétences techniques, approvisionnement consommables et médicaments	426 116

<b>PROCHE &amp; MOYEN-ORIENT</b>			<b>6 214 518</b>
<b>Irak</b>	8, 27, 28, 33	Construction hospitalière, équipement biomédical, consommables et médicaments, formation et renforcement des compétences médicales et paramédicales	4 010 984
<b>Jordanie</b>	8, 19, 20, 24	Chirurgie cardiaque, chirurgie orthopédique, dépistage précoce, prévention et sensibilisation, physiothérapie, soutien psycho-social, echoes®	1 153 538
<b>Liban</b>	19, 24	Chirurgie cardiaque, chirurgie orthopédique, chirurgie essentielle, dépistage précoce, prévention et sensibilisation, réadaptation, soutien psycho-social	955 836
<b>Syrie</b>	29	Acheminement d'équipement biomédical, consultations médicales pédiatriques	94 160





**La chaîne  
de l'espoir**

Ensemble, sauvons des enfants

**La Chaîne de l'Espoir**  
56, rue des Morillons  
CS 17938  
75730 Paris Cedex 15  
01 44 12 66 66  
[www.chainedelespoir.org](http://www.chainedelespoir.org)

