



**La chaîne
de l'espoir**

Ensemble, sauvons des enfants

Rapport d'activité 2020



Éditorial



Dr Éric Cheysson

Président de La Chaîne de l'Espoir

L'année 2020 a été celle de toutes les incertitudes, de toutes les inquiétudes. Mais nous sommes restés plus que jamais mobilisés à travers le monde.

Nous avons poursuivi nos actions dans un contexte extrêmement difficile au Sinjar en Irak, avec la pose de la première pierre du futur Centre Médical Français de Sinjar. La Chaîne de l'Espoir a aussi répondu présente suite à la double explosion dramatique au port de Beyrouth, au Liban pour soutenir la population. Le contexte sanitaire a aussi été un accélérateur pour le développement des nouvelles technologies afin de rester en contact avec nos partenaires et leur apporter aide et conseils.

J'ai aussi une pensée toute particulière pour Amina, un bébé afghan, et pour le combat chirurgical mené par le Dr Najebullah Bina pour sauver cette petite fille. Elle n'était née que depuis cinq heures quand des hommes armés l'ont grièvement blessée et ont assassiné sa mère dans l'attaque terroriste de la maternité de Médecins Sans Frontières à Kaboul. Dans cet océan d'inhumanité, Amina, sauvée, est devenue un symbole d'espoir pour nous et pour tout l'Afghanistan.

3

Pr Alain Deloche

Fondateur de La Chaîne de l'Espoir

Au cœur de la crise sanitaire du Covid-19, j'ai eu la curieuse impression de faire de l'humanitaire en France. Je n'aurais jamais imaginé un jour distribuer des masques à des personnes âgées dans les EHPAD ou fournir des respirateurs à des hôpitaux français. Mais c'est bien là que réside le sens de notre engagement : savoir répondre à des besoins urgents pour sauver des vies.

En parallèle de notre action en France, nous avons aussi voulu fournir notre aide au plus vite dans les pays où nous sommes déjà présents. La Chaîne de l'Espoir a notamment apporté son soutien en Afrique pour faire face au Covid-19. Nous avons équipé les structures hospitalières et envoyé des respirateurs ainsi que des kits de protection pour les populations locales et les personnels soignants. Un extracteur d'oxygène a aussi été envoyé à Dakar au Sénégal. Dans le même temps, nous avons adapté notre action habituelle, puisque la plupart de nos missions ont dû être annulées. Le transfert en France des enfants ayant besoin de soins chirurgicaux a également été temporairement bloqué en raison des restrictions liées à la pandémie. Les conséquences sont terribles : la liste d'attente s'est allongée et des enfants ont été condamnés faute d'accès à des soins... Plus que jamais, nous sommes ainsi déterminés à agir pour sauver des enfants.





Sommaire

Projet associatif	p.06	ASIE	
Les faits marquants de l'année	p.08	Afghanistan	p.28
Covid-19 : Recherche et développement	p.11	Bangladesh	p.30
Communication	p.12	Cambodge	p.30
Nos missions France	p.14	Inde	p.31
Nos missions Internationales		Laos	p.31
AFRIQUE		Népal	p.32
Bénin	p.16	Thaïlande	p.32
Burkina Faso	p.17	Vietnam	p.33
Côte d'Ivoire	p.18	PROCHE & MOYEN-ORIENT	
Madagascar	p.19	Jordanie	p.34
Mali	p.20	Liban	p.35
Mozambique	p.21	Irak	p.36
Tchad	p.21	Iran	p.38
Sénégal	p.22	Organisation, gouvernance et finances	p.39
Togo	p.23	Remerciements	p.46
Programmes multi-pays	p.24		
AMÉRIQUE LATINE - CARAÏBES			
Cuba	p.26		
Vénézuela	p.26		
Haïti	p.27		





Projet associatif

Notre vision

Réparer l'injustice du lieu de naissance, qui prive des millions d'enfants et de femmes d'accès aux soins et à une chirurgie de qualité.

Notre mission

ONG internationale fondée en 1994, La Chaîne de l'Espoir a pour vocation de renforcer les systèmes de santé pour donner à chacun, et en particulier aux enfants, les mêmes chances de survie et de développement. Nous intervenons dans 28 pays par une approche globale, centrée sur l'enfant mais également sur les mères et les communautés défavorisées.

Notre approche

La Chaîne de l'Espoir collabore avec les organismes internationaux, les gouvernements, les autorités locales, ainsi que des organismes publics, privés ou des partenaires locaux poursuivant des buts similaires aux siens, tant en France qu'à l'étranger. Elle apporte un appui technique et financier à ses partenaires de santé et intervient dans les écoles. Pour remplir ses missions, La Chaîne de l'Espoir fait appel à la générosité publique et aux financements institutionnels.

Nos engagements

Transparence et bonne gestion des dons

Attentive à offrir une totale transparence dans la gestion des dons perçus, La Chaîne de l'Espoir se conforme à des contrôles réguliers sur ses activités : ses comptes, sa gestion et sa gouvernance au siège et sur le terrain.

Elle est régulièrement auditée par les bailleurs institutionnels et le cabinet Deloitte garantit la conformité de ses comptes annuels.

L'association bénéficie des labels Don en Confiance et IDEAS. Ces organismes attestent de la mise en œuvre de bonnes pratiques en matière

de gestion et de transparence financières, ainsi que de suivi de l'efficacité de l'action. Basés sur des référentiels rigoureux, ces labels sont des gages de sérieux et de confiance pour les financeurs et les donateurs.



Non-discrimination et neutralité

La Chaîne de l'Espoir soigne les populations sans discrimination de race, de nationalité, de sexe et de religion. Ses actions sont réalisées en toute neutralité et impartialité et ne favorisent aucune partie dans un conflit armé ou autre.

Coopération et autonomisation médicale

La Chaîne de l'Espoir travaille en étroite collaboration avec les équipes médicales locales. Elle vise l'autonomie des médecins et équipes paramédicales via des actions de formation, et par un soutien financier, humain et logistique.

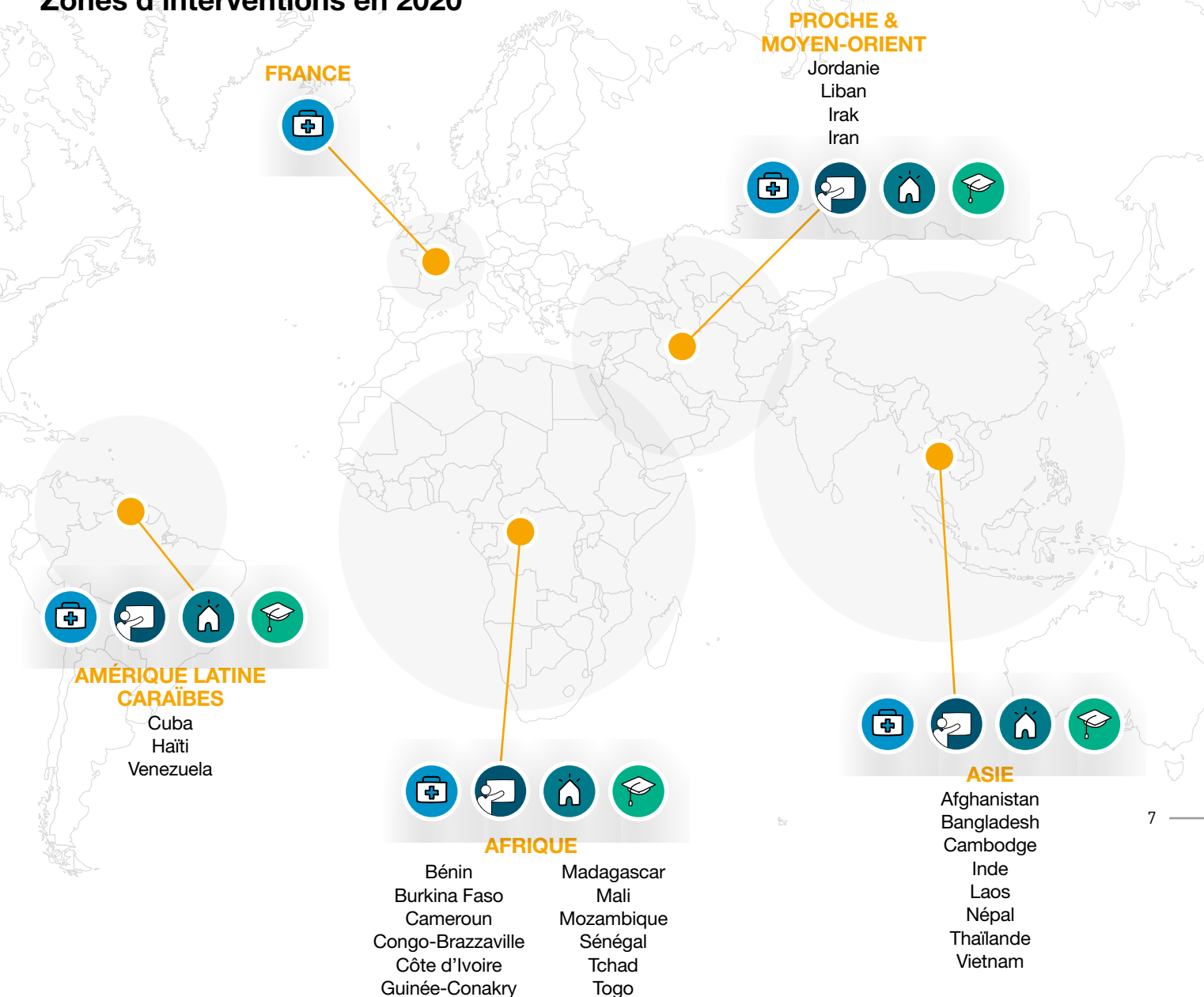
Intégrité

La Chaîne de l'Espoir applique le principe de la gestion désintéressée dans le choix de ses prestataires de services. Elle s'appuie pour cela sur des critères éthiques reconnus et respecte des procédures d'achats qui en assurent la transparence.

Respect

La Chaîne de l'Espoir assiste les populations vulnérables avec humanité, impartialité et dans le respect de l'éthique médicale. Elle s'interdit toute méthode de levée de fonds qui, par le texte ou par l'image, pourrait porter atteinte à la dignité des individus et au respect des croyances.

Zones d'interventions en 2020



Nos axes d'interventions



Prévention et dépistage

dès le plus jeune âge, notamment dans le cadre de programmes de santé à l'école.



Formation

aux équipes locales grâce à notre réseau international d'experts médicaux.



Soin et chirurgie

afin de répondre aux besoins les plus urgents des enfants et des mères en France ou à l'étranger, lorsqu'ils n'ont pas accès aux moyens techniques et financiers dans leur pays d'origine.



Construction et équipement d'hôpitaux
dans les pays où les structures sanitaires sont insuffisantes.



Les faits marquants de l'année



Chiffres-clés de 2020

Plus de 
4 600 ENFANTS OPÉRÉS

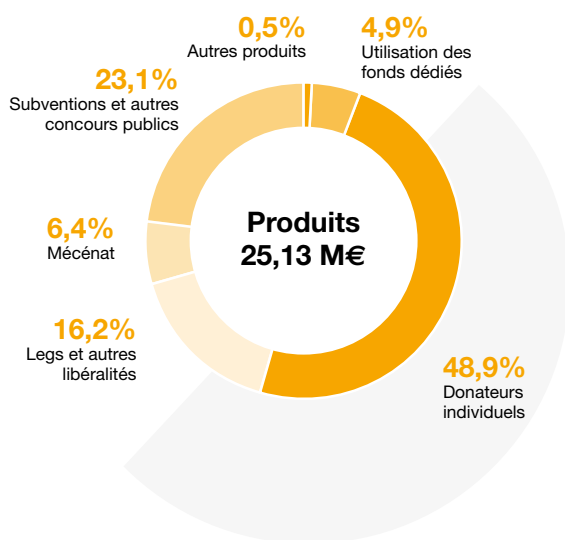
22,26 M€
 de **BUDGET GLOBAL**

et **210 000**

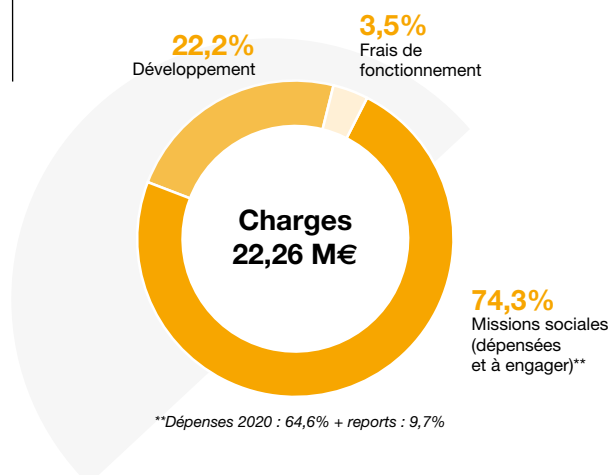
BÉNÉFICIAIRES DE NOS PROGRAMMES



Les principaux types de produits par origine en 2020



Les principaux types de charges par destination en 2020



Notre action face au Covid-19

Le contexte sanitaire et la fermeture des frontières ont compliqué l'organisation de missions et l'approvisionnement du matériel. Les activités d'achat médical et de logistique internationale sont cependant restées très soutenues en 2020. Si le soutien de La Chaîne de l'Espoir s'est notamment porté sur les besoins liés au Covid-19, les programmes habituels ont représenté plus de la moitié des envois.

Près de 20 tonnes et 210 m³ ont été expédiés à l'international dans quinze pays pour une valeur de 1.2 million €. Sur ce total, les expéditions spécifiques à la crise ne représentent que 40% du poids, du volume et de la valeur. Centres hospitaliers, EHPAD, groupe ambulancier, associations partenaires : dès le début de la pandémie, La Chaîne de l'Espoir a apporté son aide à 17 structures dans toute la France, notamment dans l'Est du pays, durement touché. Pour cela, elle s'est appuyée sur les stocks dont elle disposait et ceux qu'elle a pu mobiliser auprès de ses fournisseurs. Son appui a principalement pris la forme d'équipements de protection individuelle (masques chirurgicaux et FFP2, surblouses, gants, visières...).

Elle a également assuré la logistique des équipements biomédicaux mis à disposition des structures hospitalières (pousse-seringues, ventilateurs, débitlitres à oxygène...).

À l'international, La Chaîne de l'Espoir a apporté son soutien à ses partenaires historiques : CHU Tengandogo au Burkina Faso, Clinique du Luxembourg et Hôpital du Mali au Mali, Centre Cardio-Pédiatrique Cuomo et CHU Fann au Sénégal, Hôpitaux du Sacré-Cœur et Hôtel Dieu au Liban.

Elle a également expédié des équipements de protection individuelle à plusieurs associations œuvrant notamment au Burkina Faso ou au Mali.



Innovation

L'année 2020 a été marquée par l'avènement du Covid-19. Outre le coût déplorables en matière de vies humaines, la crise sanitaire n'a pas manqué de bouleverser le quotidien des individus et des organisations en raison même des mesures de confinement qu'elle a exigées.

Si le contexte a mis à l'épreuve le déploiement des missions sur le terrain, il a également fait ressortir la capacité de résilience de La Chaîne de l'Espoir, ainsi que la ténacité de son élan de solidarité.

En effet, dès les premiers signaux de la pandémie, l'association s'est mobilisée dans la lutte contre le Covid-19. L'association a su compter sur les nouvelles technologies pour assurer la continuité de ses actions médicales.



Formations

Dans ce domaine, l'organisation de webinaires a été une ressource importante. Un nombre total de 60 séances, toutes spécialités confondues, a permis de poursuivre l'appui à la formation continue de nombreux hôpitaux partenaires : HME de Bamako au Mali, CNHU de Fann au Sénégal, CHU de Tengandogo au Burkina Faso, HMEL de Bingerville en Côte d'Ivoire et IMFE en Afghanistan.

Certaines séances ont compté avec la connexion simultanée de plusieurs pays, accentuant ainsi les interactions et le partage d'expériences.

La sensibilisation des acteurs de santé au sujet du coronavirus a occupé une place centrale dans le cycle de formation à distance. Ainsi, un module dédié au Covid-19 a été créé par nos médecins et mis en place afin de former les participants aux différents aspects de l'infection virale, tels que la physiopathologie, le processus de contamination et les mesures de protection à respecter.

Les webinaires ont pris de l'ampleur au fil de l'année 2020. De réponse adaptative à la crise sanitaire, ils en sont venus à s'affirmer pour devenir un véritable levier permettant de préparer, compléter et enrichir les missions de formation en présentiel. Cela s'est vérifié dans les nombreux domaines où l'association intervient pour le renforcement des compétences : la radiologie, l'orthopédie, la chirurgie viscérale mini-invasive, l'infectiologie, pour n'en citer que quelques-uns.

Les formations à distance ont débouché sur la production d'un vaste matériel à importante valeur informative. Ce contenu fera prochainement l'objet d'un travail de sélection, de systématisation et de mise à disposition dans le but de bénéficier à un plus grand nombre d'établissements partenaires.

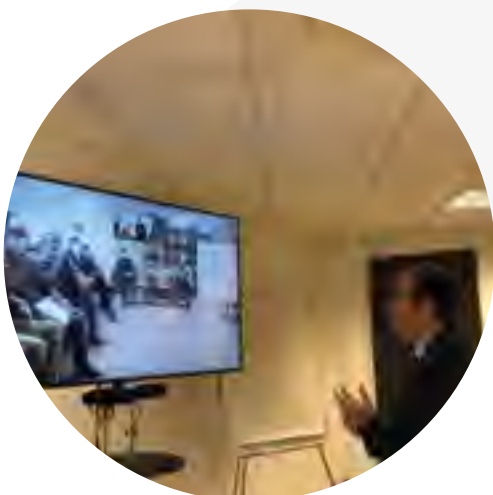


echoes®

Les téléconsultations echoes® ont participé tout autant au soutien de l'action médicale et pédagogique de l'association. Le dispositif echoes®, qui permet de réaliser des séances échographiques à distance et en temps réel, a pris tout son sens dans le contexte de fermeture des frontières.

Les 53 séances en échographie cardiaque ont permis d'améliorer le diagnostic (et donc la prise en charge médicale ou chirurgicale) de 268 enfants. Certaines séances ont permis de référencer des cas graves, pouvant bénéficier de transferts en France. Les téléconsultations ont aussi servi à la préparation des missions en chirurgie cardiaque sur le terrain. Ce dernier cas peut être illustré par la coopération établie en octobre 2020 avec le CHU de Tengandogo au Burkina Faso, dont les séances echoes® ont permis de sélectionner les patients opérés lors de la mission chirurgicale de janvier 2021.

Les séances en échographie obstétricale se sont chiffrées à 13, réparties entre l'IMFE de Kaboul (2 séances) et le HME de Bingerville (11 séances). 30 patientes ont pu être vues et diagnostiquées.





Covid-19 : Recherche et développement

L'hôpital humanitaire MODU-CARE : une solution innovante pour répondre aux grands enjeux de la santé

En réaction à la pandémie de Covid-19, le département Infrastructure et Équipements de La Chaîne de l'Espoir, accompagné par un consortium d'entreprises françaises, a très vite décidé de développer un concept de structure humanitaire de soins permettant de répondre à la crise sanitaire mondiale. Ainsi, un hôpital modulaire, constructible de façon rapide et fiable, et facilement transportable, a été imaginé. Développé dans des containers, ce dispositif a été pensé pour être très flexible et adaptable aux différents terrains.

Il a été créé dans un premier temps autour de cinq unités fonctionnelles : une zone service support et technique, une zone Covid dépistage et diagnostic, une zone imagerie, une zone Covid surveillance et, enfin, une zone Covid + pour les cas les plus sévères en réanimation. Par la suite, le programme médical et technique de cet hôpital modulaire a été enrichi de nouvelles unités fonctionnelles afin de pouvoir prendre en charge efficacement un ensemble de besoins sanitaires allant au-delà de la seule réponse au Covid-19. Via ce dispositif, La Chaîne de l'Espoir dispose d'un outil supplémentaire pour renforcer l'accès à la chirurgie partout dans le monde. Ce nouveau concept, développé durant cette année 2020, a maintenant vocation à être déployé à l'international pour contribuer à améliorer la santé de tous.

Il sera construit en France avant d'être exporté dans les pays où l'association est déjà présente.

Le CORO-PROTECTOR : un nouveau dispositif médical pensé pour protéger le personnel soignant

Alertée sur les risques encourus par le personnel soignant, quotidiennement confronté au virus, La Chaîne de l'Espoir a souhaité apporter son soutien à l'initiative lancée par le Dr Vincent Lajarige, médecin anesthésiste-réanimateur à l'Hôpital Joseph Imbert d'Arles, pour créer le CORO-PROTECTOR, en collaboration de la société ASKORN.

Ce dispositif médical renforce la protection des personnels soignants exposés aux risques de contamination lors des soins apportés aux patients atteints du Covid-19. Composé d'un module en plexiglas et d'une housse qui isole le visage du patient, il permet aux soignants d'effectuer l'ensemble des gestes d'anesthésie et de réanimation en minimisant les risques de contamination. Cette innovation, brevetée par La Chaîne de l'Espoir et son inventeur, est adaptée à tous les risques bactériologiques et viraux.






Elle pourra être proposée dans l'ensemble des établissements de santé disposant d'un service de réanimation, de soins intensifs, de surveillance au bloc opératoire, d'urgences, même en dehors du contexte du Covid-19. L'association projette d'en équiper les structures hospitalières qu'elle soutient à l'international.





Informer, sensibiliser et mobiliser

Réseaux sociaux

-  **Facebook 71 065 abonnés** (+9,23% vs 2019) • **330 publications**
-  **Instagram 6 340 abonnés** (+21% vs 2019) • **295 publications**
-  **Twitter 6 788 abonnés** (+4,6% vs 2019) • **369 tweets**
-  **Linkedin 4 461 abonnés** (+57% vs 2019) • **245 posts**
-  **Youtube 2 980 abonnés** (+20% vs 2019) • **26 vidéos**

COMMUNICATION & MARKETING

Marquée par une crise sanitaire hors normes, l'année 2020 a vu s'allonger dangereusement la liste des enfants en attente d'une opération chirurgicale. Pour sensibiliser le plus grand nombre à leur sort, La Chaîne de l'Espoir a poursuivi ses campagnes d'appel à dons. Ainsi, Toky à Madagascar, Sakina au Burkina Faso, Arun au Cambodge et des centaines d'autres enfants à travers le monde ont été sauvés.

En parallèle, des appels à don d'urgence ont été menés, pour répondre aux besoins prioritaires liés au Covid-19 en France, aux explosions de Beyrouth au Liban ou encore dans le cadre du conflit entre l'Arménie et l'Azerbaïdjan.

Comme chaque année, l'un des principaux temps forts de la communication et du marketing a été la campagne de fin d'année. Le message « Je passe l'Espoir » de La Chaîne de l'Espoir a de nouveau été relayé sur internet, à la télévision, sur des affiches dans les mairies et dans plusieurs villes de France, dans la presse régionale, sur les réseaux sociaux, etc.



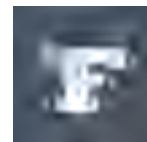


LES MÉDIAS

L'objectif des relations presse est de développer la notoriété de La Chaîne de l'Espoir auprès du grand public et ainsi attirer l'attention des donateurs, des partenaires et des mécènes.

Tout l'enjeu d'une stratégie médiatique à long terme est de toucher différents publics pour que l'association bénéficie d'une visibilité régulière sur des supports variés. Cela a été le cas tout au long de l'année 2020, à travers différents temps forts médiatiques :

- **Janvier** : retour des jumelles Bissie et Eyenga au Cameroun, ouverture d'une antenne et opération de la petite Gracy à La Réunion
- **Février** : mission du programme lié aux sténoses caustiques de l'œsophage en Côte d'Ivoire, portraits de femmes engagées dans *Ouest France* et sur *France Bleu*
- **Mars** : « Gagner le large » avec le skipper Benoît Hochart
- **Juillet** : émission spéciale « Priorité santé » dédiée à la chirurgie cardiaque en Afrique sur RFI
- **Novembre** : promotion du livre « Leur vie, c'est ma vie » du Pr Alain Deloche
- **Décembre** : mise en lumière des enfants venus se faire opérer en France (Nantes, Lyon, Toulouse, Tours, Bordeaux), « Soigner les Yésidis de Sinjar » - tribune du Dr Éric Cheysson sur *FigaroVox*



ÉVÉNEMENTS ET ANTENNES

De nombreux événements ont été organisés en 2020 par les seize antennes régionales de La Chaîne de l'Espoir situées dans toute la France. En raison du contexte sanitaire, certains temps forts se sont tenus de manière virtuelle.

- **Lundis de La Chaîne de l'Espoir** :
13 janvier avec Philippe Labro, 3 février avec Alain Juppé, 2 mars avec Alain Pujol, 28 septembre avec Jean-Pierre Raffarin, 14 décembre avec Antoine Basbous
- **Vente solidaire à Portet** : 7 mars
- **Pièce de théâtre Les Insoumis à Albi** : 7 mars
- **Concert des chorales Do Majeur & A Clair'Voix à Luçon** : 8 mars
- **La No Finish Line de Paris** : du 10 au 14 juin
- **Compétitions de golf en Normandie** : 23 août, 5, 13 et 25 septembre, 8 novembre
- **La Solitaire du Figaro** : à partir du 30 août
- **L'Open Pays d'Aix CEPAC** : du 5 au 13 septembre
- **La course virtuelle des Professionnels du Droit et du Chiffre** : du 20 novembre au 8 décembre
- **La corrida de Noël** : du 1er au 24 décembre
- **Loto solidaire d'Éric Barbé** : 27, 28 et 29 novembre

13

LIBÉRALITÉS : LEGS, DONATIONS ET ASSURANCE VIE

L'augmentation du nombre de libéralités reçues par La Chaîne de l'Espoir est le résultat d'un travail d'une vingtaine d'années.

La communication grand public et la relation privilégiée entretenue avec les donateurs ont toujours joué et jouent un rôle primordial. Instaurée en 2018, la campagne de promotion des libéralités de La Chaîne de l'Espoir permet de renforcer sa présence tout au long de l'année auprès des médias, avec un visuel et un message forts et engageants.

Deux temps forts d'une semaine marquent cette campagne, avec la diffusion, en mars et en octobre, de spots à la radio (France Bleu et France Inter) et d'annonces dans la presse (La Croix quotidien et newsletter).

Cette communication est renforcée par la mise à disposition gracieuse d'espaces publicitaires dans la presse et à la radio (généralement sur des médias régionaux, ce qui élargit notre horizon) sur des périodes plus longues pouvant aller jusqu'à trois mois.





Nos missions France

Soins aux enfants étrangers en France

En 2020, malgré les difficultés de déplacements internationaux liées à la crise sanitaire, l'équipe en charge du transfert des enfants malades a redoublé d'efforts pour permettre l'arrivée des jeunes patients en France.

Ainsi, 18 filles et 9 garçons ont pu être accueillis. En raison de la pandémie de Covid-19, les transferts ont cependant été suspendus entre avril et septembre. Les enfants, âgés en moyenne de 6 ans, sont venus de Madagascar, du Congo-Brazzaville, du Bénin, du Burkina Faso, de Guinée-Conakry et du Togo.

Six enfants âgés de moins de deux ans et un de moins d'un an ont également reçu des soins. Par ailleurs, une jeune femme malgache, qui avait déjà été prise en charge par La Chaîne de l'Espoir pendant son enfance, a pu bénéficier d'une opération chirurgicale de suivi. Deux enfants originaires de Madagascar ont aussi été transférés vers le Centre Hospitalier Universitaire de La Réunion. Cette année, 93% des transferts concernaient des interventions cardiaques. Les autres étaient liés à des pathologies viscérales ou maxillo-faciales. Comme chaque année,

La Chaîne de l'Espoir a pu compter sur la pleine mobilisation de ses neuf antennes régionales, des familles d'accueil et des différents centres hospitaliers répartis sur toute la France. Aviation Sans Frontières a également apporté un soutien précieux pour faciliter l'arrivée en France et le retour des enfants dans leur pays d'origine.

En 2021, La Chaîne de l'Espoir poursuivra son action de prise en charge d'enfants étrangers en France, en s'adaptant à l'évolution du contexte sanitaire.

Covid-19 : des cliniques mobiles en Île-de-France

En réponse à l'émergence de la pandémie et au premier confinement en mars, La Chaîne de l'Espoir s'est associée à l'ONG Première Urgence Internationale (PUI) pour améliorer l'accès et la prise en charge médico-sociale des personnes vivant en situation de grande précarité en Île-de-France.

Des séances de sensibilisation et d'information sur le Covid-19 et des kits d'hygiène ont ainsi pu être distribués dans les squats, les camps et les bidonvilles de Seine-Saint-Denis et du Val-de-Marne. L'équipe de La Chaîne de l'Espoir s'est régulièrement rendue sur le terrain avec PUI et a pu identifier les besoins afin de proposer une action complémentaire sur le volet médical.

En 2021, La Chaîne de l'Espoir souhaiterait étendre son action par des opérations de dépistage de troubles (vision, audition, sensoriel) et de référencement des enfants vivant en situation de grande précarité.

Accompagnement des enfants hospitalisés

La Chaîne de l'Espoir gère un programme dans treize établissements en Île-de-France et à La Réunion pour les enfants dont les parents sont absents ou peu présents pendant leur hospitalisation pour des motifs divers : éloignement géographique, difficultés psychosociales, enfants confiés à l'Aide sociale à l'enfance. Pour chacun de ces jeunes patients, souvent atteints de pathologies graves, La Chaîne de l'Espoir met en place un accompagnement personnalisé. Un bénévole dédié leur rend visite plusieurs fois par semaine, tout au long de leur séjour à l'hôpital.



Première intervention : 1994

Budget réalisé : 909 000 €

Sources de financement :

**Air France, Fondation nehs
Dominique Bénéteau, Proludic,
générosité publique**

Bénéficiaires : 417

Cette présence, les jeux, la lecture, le dialogue et l'écoute permettent ainsi d'améliorer le bien-être de l'enfant et d'atténuer ou de prévenir certains troubles liés à des carences affectives.

En 2020, 44 filles et 48 garçons ont bénéficié d'un accompagnement. Plus de 70 bénévoles ont été mobilisés, certains ayant suivi plusieurs enfants. Le nombre de jeunes patients accompagnés a diminué par rapport à l'an passé, en raison du contexte sanitaire.

Celui-ci a impacté la mise en place de nouveaux suivis, en particulier pendant les mois de confinement. Malgré la suspension des visites des bénévoles aux enfants de mi-mars à mi-mai, les accompagnements se sont poursuivis par le biais d'appels, de courriers ou de vidéos, grâce à l'appui précieux des équipes au sein des établissements partenaires.

Les enfants bénéficiaires du programme étaient majoritairement âgés de 5 ans ou moins. Le nombre d'enfants sans aucune présence parentale est en augmentation.

Les accompagnants ont consacré plus de 8 600 heures de bénévolat aux enfants et aux activités du programme. Près de 25 groupes de parole, permettant aux bénévoles d'échanger sur leurs expériences, ont été animés par des psychologues. Des formations sur l'hygiène ou une meilleure compréhension des pathologies ont été dispensées par les structures d'intervention auprès d'un certain nombre de bénévoles.

L'organisation de conférences et formations collectives a dû en revanche être reportée en 2021 en raison de la pandémie.

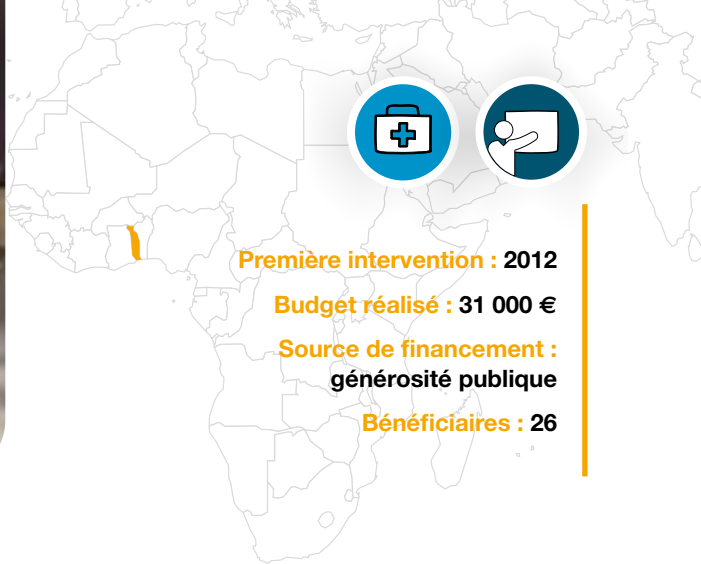


Enfin, des réunions ont été organisées avec différents hôpitaux partout en France afin d'étudier la possibilité de mettre en place un accompagnement d'enfants au sein de ces établissements. Celles-ci ont permis de mettre en évidence l'utilité de ce programme pour certains jeunes patients.

En 2021, La Chaîne de l'Espoir souhaite déployer ce programme dans de nouveaux établissements et accroître sa visibilité au sein des structures afin de soutenir un plus grand nombre d'enfants. Enfin, elle enrichira son action par le développement de projets visant à améliorer le quotidien et le bien-être des enfants hospitalisés en France en collaboration avec les établissements d'intervention.



AFRIQUE



Première intervention : 2012

Budget réalisé : 31 000 €

Source de financement :
générosité publique

Bénéficiaires : 26

Bénin

Contexte

D'après le rapport 2018 sur les perspectives économiques en Afrique de la Banque africaine de développement (BAD), 40% des Béninois vivent en dessous du seuil de pauvreté. Le taux de chômage et de sous-emploi est élevé et l'indice de développement humain 2019 reste faible, plaçant le Bénin à la 158^e position sur 189 pays. En conséquence, une partie importante de la population ne dispose pas des ressources nécessaires pour répondre à ses besoins essentiels de survie, dont l'accès aux soins de santé. Les hôpitaux publics doivent faire face à de nombreux enjeux et difficultés : la vétusté des matériels médicaux, le manque d'équipements, les besoins en personnel de soin...

Notre action

En 2020, La Chaîne de l'Espoir a pu poursuivre ses actions dans le pays, aux côtés de ses deux partenaires hospitaliers à Cotonou : le Centre Hospitalier Universitaire de la Mère et de l'Enfant de la Lagune (CHUMEL) et le Centre National Hospitalier Universitaire Hubert K. Maga (CNHU-HKM).

La Chaîne de l'Espoir a organisé une intervention urologique de prise en charge de jeunes patients souffrant d'hypospadias dans le service de chirurgie pédiatrique du CNHU-HKM. L'hypospadias, parfois appelé hypospade, est une anomalie congénitale chez les garçons où l'ouverture de l'urètre ne se trouve pas à l'extrémité du pénis, mais ailleurs le long du canal urinaire au niveau de la verge. Cette mission a été entièrement réalisée par l'équipe locale de chirurgie pédiatrique du CNHU-HKM sous la responsabilité du chef de service, le Pr Michel Fiogbé. Supervisée à distance par le Pr Agnès Liard-Zmuda depuis le CHU de Rouen en France, elle a permis d'opérer 17 enfants sur les 26 reçus en consultation.

La crise sanitaire du Covid-19 a fortement bouleversé les prises en charge chirurgicales en dehors



de la capitale. Aucune intervention n'a pu être organisée au Bénin à cause des restrictions imposées par le gouvernement.

La Chaîne de l'Espoir a tout de même réussi à réaliser une mission exploratoire à Klouekanmey en janvier 2020. Celle-ci était destinée à préparer une mission chirurgicale, prévue en mars, qui a dû être annulée.

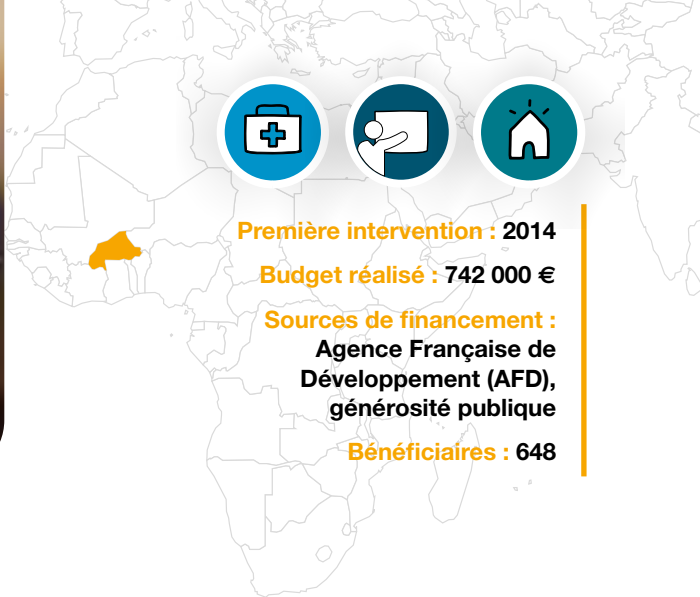
Grâce aux séances echoesCARDIO® de diagnostic à distance en cardiologie, huit enfants ont pu être évalués avant d'être transférés pour des traitements chirurgicaux concernant des cardiopathies congénitales. Six d'entre eux ont été pris en charge au centre Cuomo du CHU Fann à Dakar au Sénégal. Les deux autres ont été soignés au CHU de Bordeaux en France.

En 2021, La Chaîne de l'Espoir souhaite réorganiser des missions et en prévoit notamment deux en chirurgie réparatrice des grands brûlés au CNHU, deux en itinérance en dehors de la capitale et deux en chirurgie urologique pédiatrique.

Un important don d'équipement sera livré aux deux partenaires hospitaliers, le CHUMEL et le CNHU-HKM. Les séances echoesCARDIO® se poursuivront, ainsi que les transferts médicaux d'enfants vers la France et le Sénégal.



AFRIQUE



Burkina Faso

Contexte

Avec un produit intérieur brut par habitant de 787 \$ (environ 650 €) en 2019, le Burkina Faso est l'un des pays les plus pauvres du monde.

Par ailleurs, le système de santé burkinabè est très fragilisé par le contexte d'insécurité qui frappe le pays depuis plusieurs années.

Le Burkina Faso est en effet le théâtre d'attaques djihadistes régulières depuis 2015. Conséquence : plus d'1,5 million de Burkinabés ne peuvent pas accéder aux soins de santé.

Notre action

Noma et pathologies maxillo-faciales

Au Burkina Faso, La Chaîne de l'Espoir et ses partenaires mettent en œuvre depuis 2018 un programme de prévention, de sensibilisation et de prise en charge médico-chirurgicale du noma et des pathologies maxillo-faciales. Cofinancé par l'Agence Française de Développement, celui-ci se déploie dans quatre régions du pays.

Malgré l'émergence de la pandémie de Covid-19 et un contexte sécuritaire toujours inquiétant, les activités ont pu se maintenir, moyennant quelques ajustements de mise en œuvre. Ainsi, les sessions de sensibilisation et de formation sur le noma et les pathologies maxillo-faciales ont permis de sensibiliser et de former 329 agents de santé et 79 relais communautaires dans 151 centres de santé. Les sessions de plaidoyer ont touché 125 personnes. Des théâtres forum et des jeux radiophoniques ont également été organisés dans 20 villages et un camp de déplacés internes. Les relais communautaires formés sur la problématique du noma et des pathologies maxillo-faciales ont sensibilisé plus de 40 000 personnes dans les villages burkinabés. Des messages de sensibilisation et un théâtre radiophonique ont été diffusés touchant plus de 1 800 000 auditeurs. Deux missions chirurgicales en compagnonnage avec des équipes médicales burkinabées, ont été organisées et ont permis de prendre en charge 74 patients atteints de noma, de fentes labio-palatines ou de tumeurs faciales.

Chirurgie cardiaque

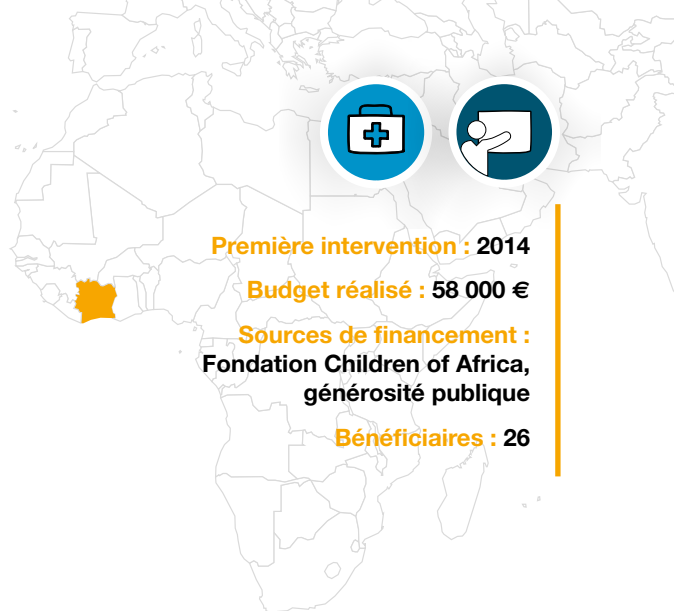
Le programme d'appui au développement de la chirurgie cardiaque mis en œuvre depuis 2017 au CHU de Tengandogo a connu un tournant décisif avec la réalisation de quatre interventions à cœur fermé. Celles-ci ont été réalisées en toute autonomie par des équipes burkinabées, avec l'appui matériel et financier de La Chaîne de l'Espoir. L'organisation de séances d'échographies à distance echoes® a permis de préciser les diagnostics pour 37 enfants et de les inscrire sur les listes d'attente pour une prise en charge en France ou au Burkina Faso. Dans cette optique, La Chaîne de l'Espoir a fourni des équipements, des médicaments et des consommables au CHU. La première mission chirurgicale à cœur ouvert est prévue pour janvier 2021 avec l'accompagnement d'équipes médicales françaises.

La Chaîne de l'Espoir a aussi contribué au plan de riposte face au Covid-19. Elle a donné des dispositifs médicaux et des équipements de protection individuelle pour le personnel du CHU de Tengandogo. La Chaîne de l'Espoir a également organisé des sessions de formation à distance à l'attention des équipes médicales du CHU sur la gestion du Covid-19 et a participé à sensibiliser la population sur cette maladie à travers la diffusion de microprogrammes radiophoniques.





AFRIQUE



Première intervention : 2014

Budget réalisé : 58 000 €

Sources de financement :
Fondation Children of Africa,
générosité publique

Bénéficiaires : 26

Côte d'Ivoire

Contexte

En Côte d'Ivoire, on estime que 200 enfants meurent chaque jour de maladies que l'on peut facilement prévenir et traiter (source : Unicef). Confronté à un manque chronique de moyens, le système de santé ivoirien peine à développer des soins de qualité.

Notre action

En 2020, aucune mission n'a pu être organisée dans le pays en raison du contexte sanitaire. Cependant, La Chaîne de l'Espoir a développé des webinaires afin de poursuivre le transfert de compétences au personnel soignant de l'Hôpital

Mère-Enfant de Bingerville (HME). Ceux-ci ont porté sur les techniques de coelio-chirurgie pédiatrique, la gestion du covid-19 chez l'enfant, l'obstétrique et l'antibiothérapie.

En 2021, La Chaîne de l'Espoir va développer les savoir-faire des équipes du HME sur les thématiques prioritaires de l'hôpital : mise en place de pôles d'excellence pour les actes de chirurgie, nouveau projet de maternité et renforcement des compétences en radiologie interventionnelle. Elle formera également le personnel soignant à la chirurgie rétinienne et à la gestion de la douleur.





AFRIQUE



Première intervention : 2018

Budget réalisé : 93 000 €

Sources de financement :
Monaco collectif humanitaire,
générosité publique

Bénéficiaires : 2 253

Madagascar

Contexte

À Madagascar, le système de santé demeure marqué par de multiples fragilités et défis. L'organisation des services de santé est précaire. Les structures et les professionnels de santé sont inégalement répartis sur le territoire. Le budget est par ailleurs très insuffisant pour répondre, en quantité et en qualité, aux différents besoins de la population.

La faiblesse de la croissance économique se reflète fortement dans des revenus très modestes pour la majorité des Malgaches. Dans un tel contexte, le dépistage et la prise en charge des pathologies cardiaques restent en dehors des priorités de l'État. Le programme d'appui au développement de la chirurgie cardiaque pédiatrique, mis en œuvre par La Chaîne de l'Espoir depuis 2018, est pratiquement la seule alternative de survie pour de nombreux enfants souffrant de cardiopathies.

Notre action

En 2020, le contexte a eu d'importantes conséquences pour les jeunes patients et la liste d'enfants en attente d'une prise en charge s'est allongée.



Les deux missions médico-chirurgicales organisées au Centre hospitalier de Soavinandriana (CENHOSA) n'ont pas pu se tenir en présence des médecins référents provenant du CHU Félix Guyon de La Réunion, comme d'habitude. Elles ont été conduites par les médecins du CENHOSA et ont permis de voir en consultation 321 enfants contre 784 en 2019, soit une baisse de 59%. Huit interventions chirurgicales ont aussi pu être réalisées, un recul de 71% en comparaison avec les 28 opérations pratiquées l'an passé. Par ailleurs, 17 enfants (contre 30 en 2019) ont bénéficié d'un accueil en France pour être opérés à cœur ouvert.

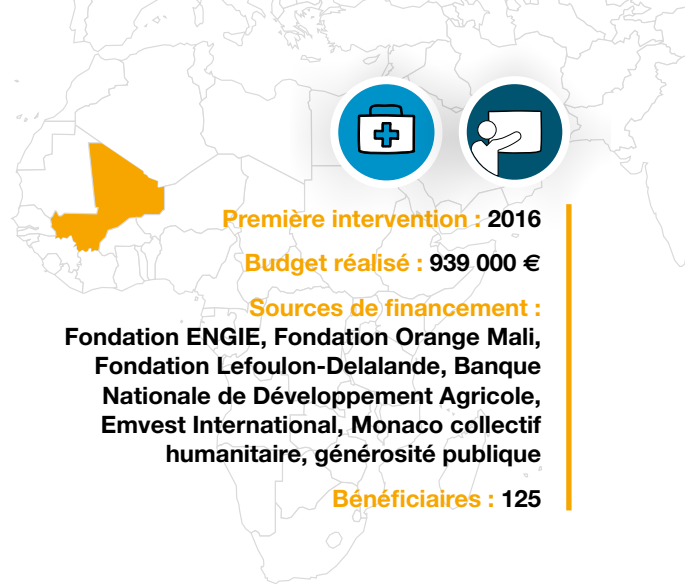
Pour la première fois, La Chaîne de l'Espoir a pu organiser une mission de formation et de dépistage massif à Madagascar. Celle-ci s'est déroulée dans la région de Sava, à l'extrême nord-est de l'île. Elle a permis de former 26 médecins sur les signes révélateurs de la cardiopathie pédiatrique et de voir en consultation 1 889 élèves, dont 11 étaient porteurs d'une malformation cardiaque. Les sessions d'échographie à distance du programme echoesCARDIO® se sont poursuivies avec la participation des cardiologues du CENHOSA, du CHU Félix Guyon de La Réunion et du CHU de Bordeaux. Elles ont permis d'apporter une expertise médicale sur dix-sept cas de malformation cardiaque complexe, contribuant ainsi au renforcement des compétences des médecins malgaches.

Pour faire face à la pandémie de Covid-19, La Chaîne de l'Espoir a soutenu le plan de riposte de Madagascar en fournissant des équipements biomédicaux et de protection individuelle pour le personnel soignant.

En 2021, le principal défi sera le lancement de la chirurgie cardiaque à cœur ouvert. Pour cela, le plateau technique de chirurgie cardiaque du CENHOSA va être rénové et équipé et un programme de formation sera mis en place à travers des missions en compagnonnage.



AFRIQUE



Première intervention : 2016

Budget réalisé : 939 000 €

Sources de financement :

Fondation ENGIE, Fondation Orange Mali, Fondation Lefoulon-Delalande, Banque Nationale de Développement Agricole, Emvest International, Monaco collectif humanitaire, générosité publique

Bénéficiaires : 125

Mali

Contexte

Comme la quasi-totalité des pays du globe, le Mali a été touché en 2020 par la pandémie de Covid-19, limitant la possibilité d'organiser des missions internationales. De plus, la déstabilisation politique récurrente a encore un peu plus fragilisé un pays déjà affaibli par le conflit qui oppose forces armées et djihadistes dans le nord et le centre du Mali depuis 2012.

Notre action

Chirurgie cardiaque

Chaque année, le Mali fait face à des besoins croissants en cardio-pédiatrie. En 2016, en collaboration avec l'Hôpital Mère Enfant-Le Luxembourg (HME), situé à proximité de Bamako, La Chaîne de l'Espoir a construit et équipé un plateau technique dédié à la chirurgie cardiaque pédiatrique, le centre FESTOC. En 2020, 56 opérations cardiaques ont été réalisées au HME, dont une partie soutenue par l'organisation de deux missions médicales internationales. Même si les déplacements ont été limités par les restrictions liées à la pandémie, La Chaîne de l'Espoir a maintenu son assistance, à distance, via son équipe biomédicale (afin de résoudre les pannes des équipements) et via l'achat et l'envoi de consommables et d'équipements. De plus, le programme de consultation à distance echoes® s'est poursuivi. Il a permis la collaboration entre cardiologues maliens et internationaux, et 52 consultations vidéos ont ainsi été réalisées.

Chirurgie réparatrice

Par ailleurs, le Mali est l'un des pays des régions subsahariennes les plus touchés par les pathologies dites « de la face », comme le noma et les fentes labio-palatines. En 2020, dans le cadre du programme de chirurgie réparatrice, l'association NEWFACE, partenaire local de La Chaîne de l'Espoir pour la prévention et la prise en charge des pathologies maxillo-faciales, a assuré la formation de 70 tradipraticiens. Ces derniers sont en première ligne dans l'identification de ces pathologies. Une mission de chirurgie

réparatrice a pu être organisée pour faciliter la prise en charge de 50 enfants atteints de fentes labio-palatines, de séquelles de noma et de brûlures. Les chirurgiens locaux ont réalisé les opérations de manière autonome.

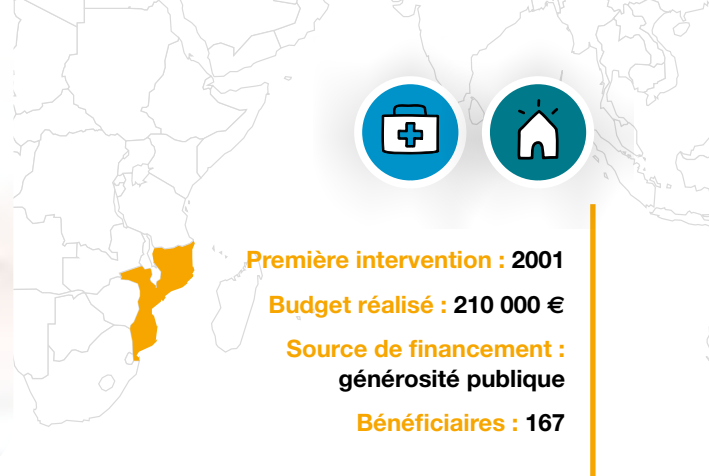
Dans le contexte du Covid-19, La Chaîne de l'Espoir a apporté son appui aux structures hospitalières partenaires pour la protection des équipes médicales et la prise en charge des cas confirmés. Ainsi, 17 500 masques FFP2, 53 000 masques chirurgicaux et 100 visières de protection 3D ont été distribués aux personnels soignants de l'Hôpital du Mali et de l'HME.

En 2021, La Chaîne de l'Espoir souhaite continuer à renforcer les capacités des équipes médicales, paramédicales et techniques du centre FESTOC. Pour cela, elle poursuivra les missions internationales, favorisera la coopération Sud-Sud et identifiera de nouvelles opportunités de formation en Afrique de l'Ouest. Elle renforcera également l'accompagnement de l'équipe chirurgicale du Mali pour les opérations de chirurgies réparatrices complexes. Elle développera aussi, en collaboration avec les équipes médicales au Burkina Faso, la prévention et la sensibilisation aux pathologies maxillo-faciales, dont le noma.





AFRIQUE



Première intervention : 2001

Budget réalisé : 210 000 €

Source de financement :
générosité publique

Bénéficiaires : 167

Mozambique

Contexte

Classé 181^e sur 189 pays par les Nations Unies pour son développement, le Mozambique fait face à de nombreux défis. Le système de santé est limité par des structures médicales obsolètes et une pénurie de personnel médical.

Notre action

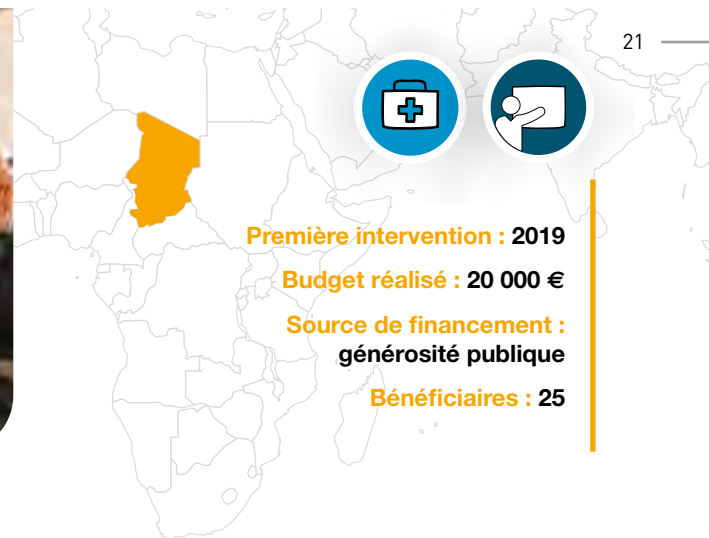
En 2020, l'ICOR (Institut du Cœur), ouvert en 2001 à Maputo avec le soutien de La Chaîne de l'Espoir, a dû arrêter une grande partie de son activité de chirurgie pour prendre en charge des cas Covid. Néanmoins, 53 enfants ont été opérés du cœur.

Une seule mission de chirurgie et de cardiologie interventionnelle (contre deux habituellement) a pu être organisée avant les confinements. La majeure partie du budget équipement de l'ICOR a été consacré à l'achat de vêtements de protection contre le Covid-19.

Ainsi, La Chaîne de l'Espoir a accru son soutien en envoyant plus de 100 000 € de matériels de chirurgie cardiaque. Par ailleurs, 114 enfants ont été hébergés au sein de la maison des enfants. Il s'agit surtout d'enfants venus de très loin, comme la jeune patiente de 13 ans sur la photo ci-dessus, venant de Beira (à 1 216 km de Maputo).



AFRIQUE



Première intervention : 2019

Budget réalisé : 20 000 €

Source de financement :
générosité publique

Bénéficiaires : 25

Tchad

Contexte

Au Tchad, la population, majoritairement rurale, est trop pauvre et enclavée pour pouvoir se rendre dans les hôpitaux des grandes villes disposant d'un service de chirurgie. De plus, le nombre de médecins et de chirurgiens est beaucoup trop faible pour répondre aux besoins de la population.

Notre action

Face à cette situation, La Chaîne de l'Espoir développe au Tchad un programme de chirurgie essentielle. Son objectif ? Prendre en charge les affections chirurgicales fréquentes, comme

les césariennes ou les appendicites, à moins de deux heures du domicile. En 2020, en raison de la situation sanitaire mondiale, les missions de formation prévues sur place n'ont pas pu être organisées. Une étude a cependant pu être réalisée. Celle-ci a notamment montré la nécessité d'inscrire davantage le programme dans le contexte socio-économique et culturel du pays. Des pistes de collaboration avec des structures locales vont être étudiées. En 2021, les missions reprendront. Une vingtaine de médecins tchadiens devrait bénéficier d'un soutien à une formation diplômante en chirurgie essentielle.



AFRIQUE



Première intervention : 2014

Budget réalisé : 868 000 €

Sources de financement : Air Liquide, Axa, Bambini Cardiopatici nel Mondo, Fondazione Cuomo, Fondation ENGIE, Fonds de dotation Mécénat Servier, générosité publique

Bénéficiaires : 1 591

Sénégal

Contexte

Depuis son ouverture en 2017, le Centre Cardio-Pédiatrique Cuomo (CCPC) s'affirme de plus en plus comme un pôle d'excellence pour la prise en charge de patients souffrant de pathologies cardiaques et la formation du personnel médical et paramédical en matière de chirurgie cardiaque. Malgré des difficultés récurrentes liées au manque de ressources humaines et d'approvisionnement, le centre augmente son niveau d'activité, année après année, profitant ainsi à l'ensemble de la population au Sénégal et en Afrique de l'Ouest. Cependant, la réponse apportée par le CCPC reste largement inférieure aux besoins. En Afrique sub-saharienne, environ 1 000 enfants souffrant de malformation cardiaque naissent chaque année et 80% d'entre eux meurent avant l'âge de 5 ans faute de soins spécialisés.

Notre action

En 2020, malgré un bon démarrage avec un niveau d'activité hebdomadaire en augmentation sur les premiers mois de l'année (sept patients opérés par semaine en moyenne contre cinq l'année précédente), l'activité du CCPC a fortement été perturbée par la pandémie de Covid-19. En effet, le centre a été réquisitionné pour la prise en charge de patients atteints du Covid-19 durant environ six mois, empêchant toute opération chirurgicale.

En conséquence, le nombre d'interventions a chuté de 42%, passant de 226 en 2019 à 132 en 2020. Parmi celles-ci, on comptait 75 enfants (59% des opérations) et 106 interventions à cœur ouvert (soit 80% du total). Par ailleurs, 1 459 consultations échographiques ont été effectuées, contre 2 500 en moyenne habituellement. La pandémie et les mesures qu'elle a entraînées ont aussi eu un impact sur l'activité de formation au CCPC, en raison de la difficulté à accueillir des professionnels étrangers. Le Pavillon des Enfants, quant à lui, a malgré tout, pu prendre en charge douze enfants venant de pays voisins et leur accompagnant.

Depuis le début de la pandémie, La Chaîne de l'Espoir s'est également mobilisée pour soutenir le système de santé sénégalais dans la prise en charge des patients atteints du Covid-19.

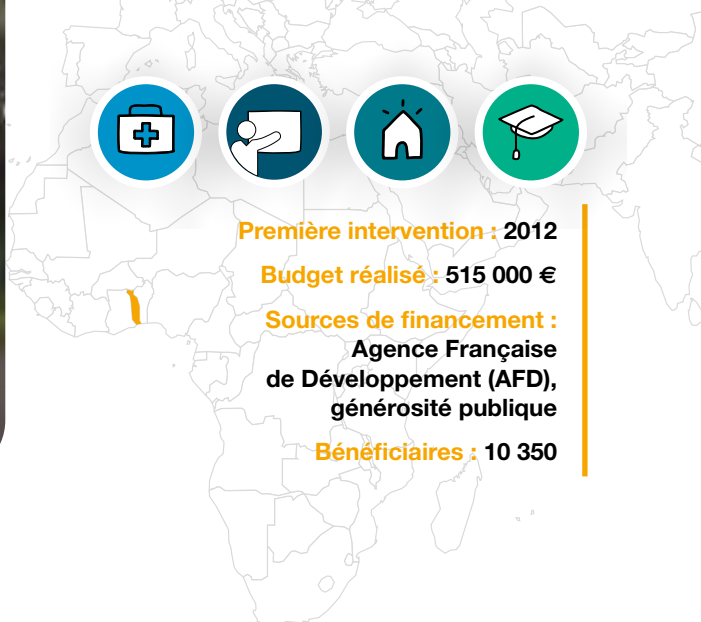
Cela s'est traduit par l'envoi de dispositifs médicaux (respirateurs, lits de réanimation, échographe, radio mobile, etc.), d'équipements de protection individuelle pour le personnel soignant et de consommables médicaux. De nombreuses sessions de formation en présentiel et à distance ont également été organisées sur l'utilisation et la maintenance des équipements envoyés ainsi que sur la prise en charge de patients à différents stades de la maladie.



En 2021, l'accroissement de l'activité du CCPC sera accompagnée par une meilleure exploitation des deux salles d'opération fonctionnelles. L'accueil d'enfants étrangers au Pavillon des Enfants devrait également se développer grâce à la mise en place d'un planning favorisant leur prise en charge régulière au centre.



AFRIQUE



Première intervention : 2012

Budget réalisé : 515 000 €

Sources de financement :
Agence Française
de Développement (AFD),
générosité publique

Bénéficiaires : 10 350

Togo

Contexte

Depuis 2017, le Togo a engagé une réforme de son système de santé afin d'améliorer la qualité des soins. Celui-ci reste malgré tout l'un des plus précaires d'Afrique de l'Ouest. Les difficultés sont nombreuses : absence d'hôpitaux publics modernes de référence, manque d'équipements, pénurie de personnel soignant qualifié.



Notre action

En raison de la pandémie de Covid-19, les établissements scolaires togolais ont été fermés du 20 mars au 2 novembre 2020. Malgré tout, une grande partie des actions prévues a pu être maintenue, grâce à l'implication des partenaires de La Chaîne de l'Espoir.

Ma santé, mon école, un enjeu collectif

En 2020, le projet « Ma santé, mon école, un enjeu collectif » (MSME), lancé en 2019 et cofinancé par l'Agence Française de Développement (AFD), s'est poursuivi. Les éducateurs de cinq écoles ont mis en place des activités de sensibilisation auprès de 9 800 élèves et 250 enseignants. Les deux semaines événementielles dédiées à la santé scolaire et les 25 émissions de radio réalisées à cette occasion ont permis de toucher les élèves et enseignants de Lomé et de ses environs. Par ailleurs, 285 éducateurs ont été formés dans trois

autres écoles sur le leadership, l'auto-organisation et les thèmes de la non-violence, de la santé sexuelle et reproductive ainsi que de l'eau, l'hygiène et l'assainissement. De plus, 620 enfants vulnérables ont été soutenus dans leur scolarité via la prise en charge des frais de santé, de cantine et la remise de kits d'hygiène. En collaboration avec l'ONG Antenna France, La Chaîne de l'Espoir a également démarré une étude clinique afin d'identifier les effets de la spiruline dans l'alimentation de 350 enfants souffrant d'anémie due à une carence en fer. La Chaîne de l'Espoir a aussi initié un projet pilote de détection des troubles de l'apprentissage, ou « Projet Ignace », dans quatre écoles primaires de Lomé, comptant 405 élèves. Au total, quatorze enseignants ont été formés et un réseau de huit professionnels de santé a été mis en place.

Appui à la chirurgie

En raison de la crise sanitaire, la plupart des missions sur le terrain ont dû être annulées. Une mission de chirurgie pédiatrique a cependant pu être réalisée au CHU Sylvanus Olympio (CHUSO) à Lomé, permettant d'opérer seize enfants. Elle a été entièrement réalisée par l'équipe locale de chirurgie pédiatrique du Pr Jean-Pierre Komla Gnassingbé, sous la supervision à distance du Pr Yann Révillon. Le transfert des enfants vers l'étranger a aussi été relancé et trois enfants ont ainsi été pris en charge sans complications en France. En réponse à la pandémie, La Chaîne de l'Espoir a réalisé un don d'équipements de protection individuelle au personnel du CHUSO. Elle a aussi apporté un soutien à 630 enfants vulnérables et leurs familles à travers trois distributions de kits alimentaires et d'hygiène et le don de 3 500 masques lavables. Par ailleurs, elle a fourni 30 dispositifs de lavage de mains mobiles, installés dans treize lieux publics.

En 2021, les projets pilotes Spiruline et Ignace vont alimenter la deuxième phase du projet MSME. Celle-ci intégrera un volet de dépistage sensoriel afin de prévenir les troubles d'apprentissage des écoliers. Par ailleurs, des missions foraines et de chirurgie orthopédique seront planifiées.



AFRIQUE

Prévention et prise en charge des sténoses caustiques de l'œsophage

Contexte

La Chaîne de l'Espoir, avec le soutien financier de l'Agence Française de Développement, a initié en 2020 le programme de prévention et de prise en charge des brûlures caustiques de l'œsophage au Mali et en Côte d'Ivoire.

Notre action

L'année 2020, bouleversée par la pandémie mondiale du Covid-19, a également été mouvementée sur le plan politique tant au Mali qu'en Côte d'Ivoire.

Malgré tout, des résultats ont été obtenus grâce à nos bénévoles, nos partenaires et à nos équipes de terrain : la Fondation Terre des Hommes Lausanne au Mali et la Croix Rouge de Côte d'Ivoire. Ainsi, une mission chirurgicale, organisée au début de l'année à l'Hôpital Mère-Enfant de Bingerville, a permis la prise en charge de 14 enfants de Côte d'Ivoire et d'autres pays de l'Afrique de l'Ouest. Chaque enfant a pu venir accompagné d'un parent. Des chirurgiens et médecins étudiants ivoiriens ainsi que plusieurs chirurgiens Ouest-Africains ont pu assister aux opérations grâce à la diffusion en direct des interventions dans une salle de conférence.

La présence de ces équipes médicales africaines permet également de conserver une dynamique d'échange de pratiques et de transfert de compétences dans toute la sous-région. Par ailleurs, des formations ont été organisées pour les utilisateurs et revendeurs de soude caustique et les représentants des artisans et commerçants dans les 2 pays. Aussi, des sessions de sensibilisation ont été réalisées auprès de nombreuses personnes. Un protocole harmonisé pour le référencement, la prise en charge et le suivi des cas d'enfants victimes d'ingestion accidentelle de soude caustique, a été élaboré au Mali et le travail a été initié en Côte d'Ivoire.

En 2021, le protocole harmonisé devra être finalisé en Côte d'Ivoire et validé par le Ministère de la Santé au Mali, deux missions chirurgicales seront réalisées en Côte d'Ivoire et au Mali et la formation et la sensibilisation pourront s'intensifier au niveau communautaire.



Première intervention : 2020

Budget réalisé : 204 000 €

Sources de financement :

Agence Française de Développement (AFD),
générosité publique

Bénéficiaires : 750

Soins Sud-Sud



Contexte

La Chaîne de l'Espoir organise le transfert d'enfants atteints de maladies graves venant de toute l'Afrique dans plusieurs établissements de santé en Afrique de l'Ouest, où elle a formé des équipes médicales de haut niveau, depuis plusieurs années.

Notre action

En 2020, quinze enfants originaires de différents pays d'Afrique ont pu être transférés vers des centres de soins en Afrique de l'Ouest pour y être opérés. Cinq enfants, dont trois originaires du Bénin, un du Sénégal et un du Mali, ont pu bénéficier d'une intervention chirurgicale liée à une pathologie viscérale (sténose caustique de l'œsophage). Une mission médicale a été organisée en janvier par La Chaîne de l'Espoir à l'Hôpital Mère-Enfant de Bingerville, en Côte d'Ivoire, pour recevoir et traiter ces jeunes patients.

Par ailleurs, dix enfants atteints de pathologies cardiaques (six du Bénin et quatre de Guinée-Conakry), accompagnés d'un parent, ont été transférés au centre cardio-pédiatrique Cuomo du CHU Fann au Sénégal, où ils ont été opérés par l'équipe locale précédemment formée par La Chaîne de l'Espoir. Leur séjour à Dakar a dû être prolongé de plusieurs semaines à la suite de leur opération car la frontière sénégalaise avait été fermée en raison de restrictions liées au Covid-19.

Première intervention : 2019

Budget réalisé : 194 000 €

**Source de financement :
générosité publique**

Bénéficiaires : 15

Appui à l'enseignement des diplômés d'études spécialisées en chirurgie pédiatrique ouest-africains

Contexte

Depuis 2014, La Chaîne de l'Espoir contribue à la formation des médecins inscrits en cursus de spécialisation en chirurgie pédiatrique en Afrique de l'Ouest, au Bénin, au Burkina Faso, en Côte d'Ivoire, en Guinée-Conakry, au Sénégal et au Togo. Elle organise, deux fois par an, tour à tour dans chacun des six pays du programme, des séminaires d'enseignement en chirurgie orthopédique et viscérale pédiatrique. Les thématiques sont déterminées en collaboration avec les équipes pédagogiques de chaque pays, permettant à La Chaîne de l'Espoir de mobiliser les médecins spécialisés de son réseau. Les cours théoriques sont complétés par des interventions au bloc opératoire auxquelles les étudiants peuvent participer. Celles-ci sont retransmises et commentées en direct dans une salle regroupant une cinquantaine de participants en moyenne.

Notre action

Ces dernières années, les enseignements ont notamment porté sur la traumatologie viscérale et orthopédique, les sténoses caustiques de l'œsophage, les techniques mini-invasives en chirurgie pédiatrique, la maladie de Hirschprung et les malformations du membre supérieur.

En 2020, les restrictions de déplacement liées à la crise sanitaire n'ont pas permis d'organiser ces séminaires qui sont donc reportés à 2021. En revanche, comme chaque année, La Chaîne de l'Espoir a offert la possibilité à 6 étudiants, parmi les plus précaires, d'obtenir une bourse d'étude pour subvenir à leurs besoins quotidiens et payer les frais d'inscription et de scolarité. C'est par exemple le cas du Dr Goudjo, boursier pendant plusieurs années, qui a pu obtenir son diplôme de chirurgien pédiatre au Togo et peut maintenant exercer dans son pays d'origine le Bénin.



Première intervention : 2014

Budget réalisé : 31 000 €

**Source de financement :
générosité publique**

Bénéficiaires : 6



AMÉRIQUE LATINE - CARAÏBES



Cuba

Contexte

À Cuba, la prévention et l'accès à des soins de santé gratuits et universels ont été l'un des piliers de la Révolution, faisant de ce pays en développement un exemple en la matière. Néanmoins, Cuba rencontre des difficultés pour s'approvisionner en médicaments et en équipement et assurer la qualité et l'organisation des soins, notamment spécialisés.

Notre action

En 2020, malgré les contraintes liées à la crise sanitaire mondiale, une mission a pu être

Première intervention : 2009
Budget réalisé : 38 000 €
Source de financement : générosité publique
Bénéficiaires : 32

organisée à La Havane. Quatre chirurgiens pédiatriques et un anesthésiste réanimateur ont ainsi animé plusieurs conférences lors du congrès annuel de la Société de Chirurgie Pédiatrique cubaine. Ils ont également formé des internes et jeunes chirurgiens aux techniques de coeliochirurgie. Ces cours ont été validés par les universités de La Havane et d'Holguín. Cette équipe, renforcée par trois chirurgiens cubains, a ensuite conduit une mission de prise en charge à Holguin et Santiago de Cuba : 32 enfants atteints de pathologies urologiques et viscérales ont été opérés.

26



AMÉRIQUE LATINE - CARAÏBES


Venezuela

Contexte

Depuis 2013, le Venezuela connaît une crise économique majeure due à sa dépendance aux revenus pétroliers. La population s'est appauvrie et les pénuries de produits de première nécessité sont fréquentes. Le système de santé n'est pas épargné. L'accès aux soins a été affecté par l'émigration des professionnels de santé, le manque d'entretien des équipements médicaux ainsi que l'interruption des services publics et des approvisionnements.

Notre action

Grâce à la contribution financière du Centre de




Première intervention : 2019
Budget réalisé : 45 000 €
Sources de financement : Centre de crise et de soutien du ministère de l'Europe et des Affaires étrangères, générosité publique

crise et de soutien du ministère de l'Europe et des Affaires étrangères, La Chaîne de l'Espoir développe un projet d'accès aux soins aux populations les plus vulnérables du pays, considérablement retardé par la pandémie de Covid-19. Le projet s'articule autour de deux axes : d'une part, fournir des soins chirurgicaux de qualité aux enfants, grâce à des missions internationales assurées par des équipes soignantes bénévoles de La Chaîne de l'Espoir ; d'autre part, renforcer la capacité de prise en charge de deux hôpitaux, via la formation du personnel soignant et l'approvisionnement en médicaments, équipements et consommables.



AMÉRIQUE LATINE - CARAÏBES



Première intervention : 2010

Budget réalisé : 442 000 €

Sources de financement :
Agence Française de Développement
(AFD), Fondation ORLO, TP Media,
générosité publique

Bénéficiaires : 2 540

Haïti

Contexte

À Haïti, l'accès aux soins reste difficile dans les zones rurales, où les structures sanitaires sont peu nombreuses ou trop éloignées pour être facilement accessibles par l'ensemble de la population. Par ailleurs, la crise socio-politique qui dure depuis début 2020 a précarisé la situation de nombreux Haïtiens, une circonstance encore aggravée par la pandémie de Covid-19.

Notre action

Spécialisation des Infirmières en Pédiatrie

Dans le cursus de formation initiale des infirmières, il n'existe pas de spécialisation en pédiatrie. Pour répondre à ces besoins, La Chaîne de l'Espoir a conçu un programme pour former ces soignantes sur ces sujets si essentiels et renforcer la qualité de l'offre de soins aux enfants haïtiens. En 2020, les 40 étudiantes infirmières de la troisième promotion de spécialisation en pédiatrie ont terminé leur formation à l'université des sciences médicales Quisqueya à Port-au-Prince. Ce programme, supervisé par La Chaîne de l'Espoir et l'Institut Necker Pédiatrie en Haïti (INPHA), se poursuit avec l'accueil d'une nouvelle promotion de 40 infirmières en 2020-2021 et la préparation d'une cinquième rentrée en septembre 2021.



Santé scolaire

Suite au passage de l'ouragan Matthew en 2016, elle a renforcé l'aide qu'elle fournissait déjà sur place auprès des écoles depuis le séisme de 2010. En 2020, elle a ainsi financé la reconstruction d'une école détruite par l'ouragan. Par ailleurs, l'équipe médicale locale a été renforcée. La Chaîne de l'Espoir a également continué ses consultations en milieu scolaire, en partenariat avec la Fondation Paradis des Indiens. Cette organisation haïtienne œuvre pour l'éducation et le bien-être des enfants dans le département de la Grande Anse, à l'extrême sud-ouest d'Haïti. Elle soutient 2 179 écoliers scolarisés dans les neuf établissements primaires et maternels de la Fondation.

En 2020, 74% des élèves y ont bénéficié de bilans de dépistage, 85% ont suivi un examen médical et un cabinet dentaire a été aménagé en septembre. En raison de la crise sanitaire liée au Covid-19, les écoles sont restées fermées pendant trois mois. La Chaîne de l'Espoir a ainsi fourni à tous les élèves une aide alimentaire pendant cette période. Elle a également distribué des kits d'hygiène, du gel hydroalcoolique et des masques à toutes les familles et au personnel de la Fondation.

En 2021, dans un pays en pleine crise sociopolitique depuis de longs mois, La Chaîne de l'Espoir souhaite poursuivre ses actions en santé scolaire. Elle prévoit ainsi d'étendre son réseau de spécialistes et de renforcer le volet sensibilisation au sein de la communauté éducative. Elle continuera également à soutenir la Fondation ORLO, son partenaire qui prend en charge les maladies ophtalmiques.



Afghanistan

Contexte

L'apparition du Covid-19 a aggravé la situation économique et humanitaire de l'Afghanistan, pays déjà affecté par près de quarante ans de guerre. Malgré le lancement de pourparlers de paix entre le gouvernement afghan et les talibans, les violences continuent de causer des dommages physiques et psychologiques extrêmes et génèrent d'importants déplacements de population. En 2020, les Nations Unies estiment que quatorze millions d'Afghans ont besoin d'une aide humanitaire, soit plus de deux fois plus qu'en 2019.

Notre action

Formation du personnel soignant afghan

Malgré la crise sanitaire, La Chaîne de l'Espoir a poursuivi son activité de formation à l'Institut Médical Français pour l'Enfant (IMFE), et quatorze missions ont été organisées, impliquant treize professionnels de santé volontaires. Cinq missions longues en chirurgie cardiaque pédiatrique ont été organisées, pour un total de 250 jours. Depuis 2006, La Chaîne de l'Espoir porte et soutien le développement et la structuration du département de chirurgie cardiaque à l'IMFE, le premier dans le pays, et qui bénéficie d'une excellente réputation. Le Dr Najeebullah Bina présent à Kaboul avec La Chaîne de l'Espoir depuis le début de l'aventure, a formé au fil des années les équipes locales à la prise en charge de patients cardiaques. Aujourd'hui, les équipes locales sont en mesure de mener les opérations simples et courantes, et continuent d'être formées, auprès de La Chaîne de l'Espoir, aux cas les plus complexes. L'association a également poursuivi son soutien au développement de la maternité de l'hôpital, créée en 2016, et a notamment organisé deux missions courtes de soins et de formation en gynécologie et obstétrique, ainsi que trois missions de formation pour les sages-femmes. Dans ce contexte de pandémie, La Chaîne de l'Espoir a dû s'adapter, en développant l'apprentissage à distance à travers la poursuite des séances echoes® en cardiologie et l'organisation de webinaires dans différentes spécialités comme

l'orthopédie, la radiologie, les soins dentaires ou l'ophtalmologie. Cela a ainsi permis de renforcer la formation théorique, de maintenir le lien avec le personnel soignant afghan, ainsi qu'un partage d'expérience sur la pandémie de Covid-19 entre les médecins bénévoles de La Chaîne de l'Espoir et leurs confrères afghans. Au total, 40 webinaires ont été organisés en 2020 pour le personnel de l'IMFE, les médecins de la communauté médicale de Kaboul et d'autres provinces en Afghanistan. Par ailleurs, La Chaîne de l'Espoir a maintenu son soutien au programme de formation de médecine postdoctorale. En 2020, douze internes ont été diplômés dans huit disciplines dont la chirurgie cardiovasculaire, l'anesthésie et la chirurgie pédiatrique.

Accueil au Pavillon des Femmes et des Enfants

En 2020 plus que jamais, les Afghans ont rencontré des difficultés d'accès aux soins de santé. Le manque de structures de santé et de soins de qualité a toujours été un obstacle majeur. Mais la dégradation du contexte sécuritaire et l'émergence de la crise du Covid-19 ont encore complexifié l'accès à la santé pour la majorité de la population.

À travers les activités du Pavillon des Femmes et des Enfants, La Chaîne de l'Espoir a continué à soutenir les femmes et enfants vulnérables ayant besoin de soins chirurgicaux. Le Pavillon a accueilli 896 enfants, accompagnés de leurs familles, venus des 34 provinces d'Afghanistan pour bénéficier des services de santé de l'IMFE. Au total, 973 interventions chirurgicales ont été réalisées et 301 nouveaux bénéficiaires ont été enregistrés. La Chaîne de l'Espoir finance les frais de transports, l'hébergement, les repas, les sessions de sensibilisation sur des thématiques d'hygiène et de santé ainsi que l'accompagnement psychosocial des patients quand cela est nécessaire.

Afin d'atteindre ces familles isolées à travers tout le pays, La Chaîne de l'Espoir s'appuie sur son réseau national de partenaires qui lui adressent des enfants et des femmes dans le besoin selon



Première intervention : 2005

Budget réalisé : 5 296 000 €

Sources de financement :

Agence Française de Développement (AFD), Clarins, Karen Woo Foundation, Kfunds, Global Affairs Canada via Health Action Plan for Afghanistan, Linda Norgrove, générosité publique

Bénéficiaires : 164 062

les critères définis. La priorité est donnée aux cas les plus complexes. Les listes d'attente étant devenues trop importantes, les nouveaux enregistrements ont été suspendus en 2020 pour la plupart des pathologies. Par ailleurs, du fait des restrictions liées à la crise sanitaire de Covid-19, l'accès au Pavillon a été largement limité et seuls les enfants et les femmes dont la prise en charge ne pouvait être différée ont été accueillis.

Face à cette crise inédite, l'équipe de La Chaîne de l'Espoir a adapté ses activités. En collaboration avec l'ONG suisse Terre des Hommes, 1 000 kits d'hygiène ont été distribués dans dix camps de déplacés à Kaboul, bénéficiant ainsi à environ 7 000 personnes. Les personnes enregistrées au Pavillon ont par ailleurs été sensibilisées au Covid-19 par téléphone par l'équipe d'infirmiers.

Depuis 2018, le Pavillon a élargi son action aux soins chirurgicaux gynécologiques. Chaque année, le nombre de patientes augmente et, en 2020, 85 femmes ont bénéficié de soins gynécologiques. La Chaîne de l'Espoir a également renforcé ce soutien avec le démarrage d'un projet pilote au dernier semestre 2020. Celui-ci vise à identifier et fournir des soins gynécologiques aux femmes victimes de violences et d'exclusion. Pour cela, l'association mène des sessions de sensibilisation dans les camps de déplacés et les foyers d'accueil de Kaboul.

L'accès aux soins de santé à l'IMFE est garanti aux personnes les plus vulnérables grâce au projet du Pavillon, ainsi qu'au programme Welfare de l'hôpital qui permet de financer une partie des frais de santé des patients en fonction de leur situation économique. En 2020, compte tenu de la situation sanitaire La Chaîne de l'Espoir a renforcé son soutien par un versement exceptionnel de 500 000 € à l'IMFE pour ce programme Welfare.

Projet d'extension de l'Hôpital

Avec ses partenaires du réseau Aga Khan, La Chaîne de l'Espoir souhaite agrandir l'IMFE pour élargir son offre de soins aux adultes et augmenter de 50 lits supplémentaires sa capacité actuelle de 170 lits. Conscients des obstacles en termes sécuritaires, sanitaires, ainsi que de la disponibilité des ressources humaines et financières, l'objectif est de permettre à l'IMFE de prendre en charge toutes les catégories de population avec un haut niveau de qualité de soins. Les études de faisabilité démarreront en 2021, avec l'aide financière de l'Agence Française de Développement (AFD).



Perspectives 2021

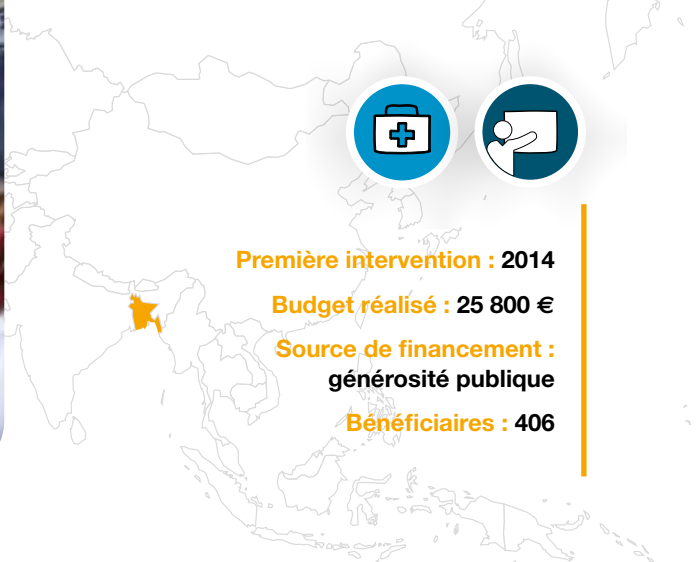
Afin de préparer cette extension, La Chaîne de l'Espoir cherchera en 2021 à renforcer ses activités de formation à l'IMFE dans deux domaines principaux : les soins aux adultes (en préparation du projet d'extension) et en gynécologie/obstétrique, avec notamment la création d'un programme postdoctoral dans cette spécialité.

En parallèle, La Chaîne de l'Espoir va poursuivre son soutien aux enfants vulnérables à travers les activités du Pavillon, en donnant la priorité aux 200 enfants qui sont actuellement sur liste d'attente principalement pour des soins de chirurgie cardiaque, orthopédique et générale.

Enfin, La Chaîne de l'Espoir cherche à développer son appui aux femmes vulnérables, victimes d'exclusion et de violences, grâce à son projet d'amélioration de l'accès aux soins gynécologiques lancé fin 2020. Ainsi, deux sages-femmes identifient les femmes vivant dans des camps de déplacés et foyers d'accueil qui nécessitent des soins gynécologiques et qui, si elles le souhaitent, sont pris en charge gratuitement à l'IMFE.



ASIE



Première intervention : 2014

Budget réalisé : 25 800 €

Source de financement :
générosité publique

Bénéficiaires : 406

Bangladesh

Contexte

Au Bangladesh, soigner une population de plus de 160 millions d'habitants est un véritable défi, en raison notamment du manque d'infrastructures de santé et de la pénurie de personnel médical qualifié.

Notre action

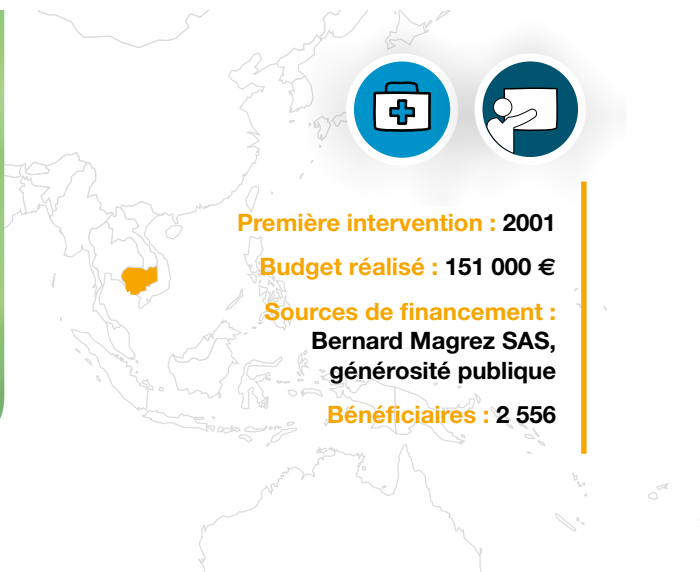
La Chaîne de l'Espoir collabore depuis 2014 avec l'ONG locale Friendship, en organisant des missions médicales sur les bateaux-hôpitaux des îles Chars, et plus récemment en apportant son expertise dans le développement de l'hôpital de Shyanmagar au sud du pays. En 2020, seules

trois missions ont pu être menées, en chirurgie gynécologique, orthopédique pédiatrique et pour des consultations en cardiologie, en raison du contexte lié à la pandémie de Covid-19. Celles-ci ont permis la prise en charge de 330 patients vulnérables. Pour pallier l'incapacité à se rendre sur place, les équipes de La Chaîne de l'Espoir ont développé des formations à distance, sur la gestion de la crise sanitaire, les maladies infectieuses et infantiles. Ces webinaires, suivis par 20 à 40 professionnels de santé par session, s'adressaient aux médecins et paramédicaux de Friendship.



30

ASIE



Première intervention : 2001

Budget réalisé : 151 000 €

Sources de financement :
Bernard Magrez SAS,
générosité publique

Bénéficiaires : 2 556

Cambodge

Contexte

Depuis 2001, La Chaîne de l'Espoir soutient le développement de la cardiologie et de la chirurgie cardiaque pédiatrique au Cambodge à travers ses partenariats historiques avec l'Hôpital Calmette et l'Hôpital de Kanta Bopha. Dans un pays où 80% de la population vit en milieu rural, on estime que la moitié d'entre elle vit en dessous du seuil de pauvreté. Les disparités d'accès aux soins de santé demeurent fortes.

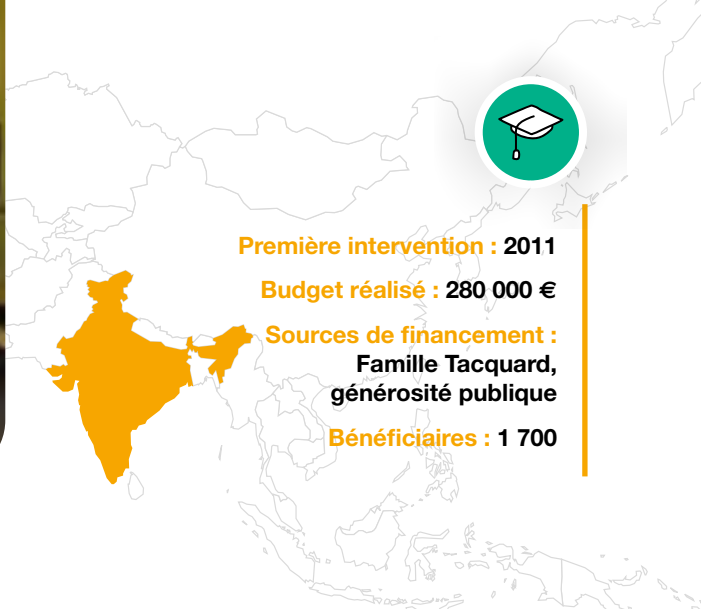
Notre action

En 2020, La Chaîne de l'Espoir a organisé deux

formations en chirurgie cardiaque et neurologique à l'hôpital Kanta Bopha à Siem Reap, avant que les missions ne soient suspendues. Par ailleurs, de nombreux enfants n'ont pas pu se déplacer jusqu'à Pavillon des Enfants de Phnom-Penh du fait du confinement strict. Malgré cela, La Chaîne de l'Espoir a pu soutenir 2 556 consultations de cardiologie et 23 opérations pédiatriques. La Chaîne de l'Espoir poursuivra son effort en 2021 pour former les équipes cambodgiennes et continuer de prendre en charge les enfants vulnérables souffrant de pathologies cardiaques.



ASIE



Première intervention : 2011

Budget réalisé : 280 000 €

**Sources de financement :
Famille Tacquard,
générosité publique**

Bénéficiaires : 1 700

Inde

Contexte

La pandémie de Covid-19 a entraîné l'Inde dans une crise majeure. De nombreux travailleurs journaliers ne perçoivent plus aucun revenu et peinent à subvenir aux besoins de leur famille. Ce contexte accroît aussi les risques de travail forcé des enfants les plus vulnérables.

Notre action

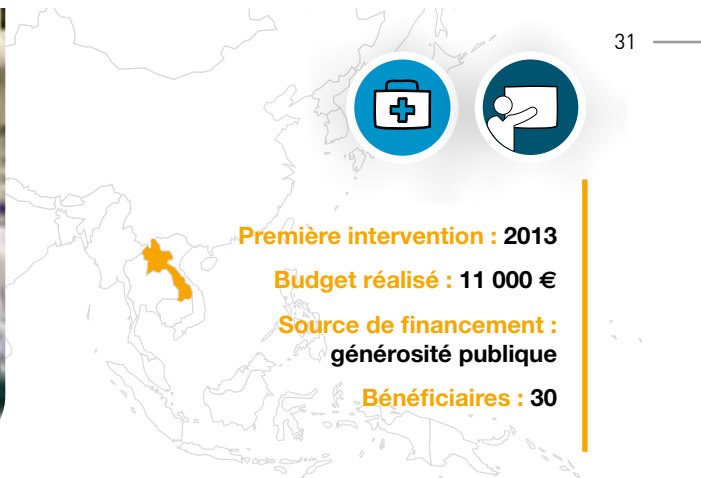
La Chaîne de l'Espoir travaille avec une association locale Taabar. En 2020, elle a pu garder ouvert ses cinq centres d'accueil de jour et l'école des filles afin de recevoir 1 700 enfants provenant des

bidonvilles de Jaipur. La Chaîne de l'Espoir leur a apporté une aide scolaire, un repas par jour et leur a distribué des kits d'hygiène. Un programme d'aide alimentaire d'urgence a été mis en place pour leurs familles, apportant une assistance à plus de 3 200 personnes. La clinique mobile a permis d'organiser plus de 2 000 consultations gratuites par mois de sensibilisation aux gestes barrières, aux premiers symptômes, à l'importance des tests, et surtout de traiter des pathologies courantes.

En 2021, La Chaîne de l'Espoir souhaite notamment renforcer ses actions en faveur des filles, particulièrement exposées aux dangers de la rue.



ASIE



Première intervention : 2013

Budget réalisé : 11 000 €

**Source de financement :
générosité publique**

Bénéficiaires : 30

Laos

Contexte

Au Laos, le taux de mortalité infantile est élevé et 5% des enfants meurent avant l'âge de 5 ans (source : OMS). L'accès aux soins chirurgicaux pédiatriques est très limité car le Laos ne compte qu'un seul service de chirurgie pédiatrique opérationnel pour tout le pays.

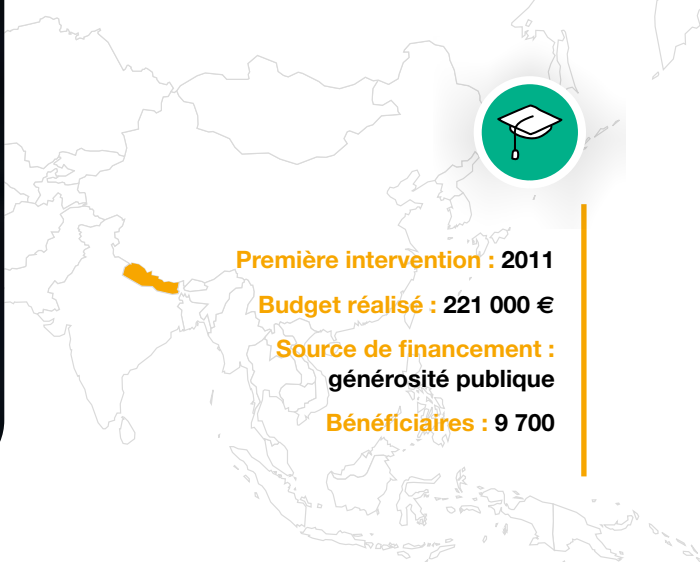
Notre action

En 2020, en raison des restrictions de déplacement liées à la pandémie de Covid-19, seule une mission a pu être réalisée sur les deux prévues initialement. Trente enfants ont ainsi été

vus en consultation et dix-sept ont été opérés au Children's Hospital de Vientiane. Cette action a permis de constater l'importante progression des médecins formés, aujourd'hui autonomes pour les interventions viscérales. La seconde mission, dédiée au renforcement des compétences en chirurgie pédiatrique viscérale du personnel soignant du Lao Friends Hospital for Children de Louang Prabang a été annulée et devrait démarrer en 2021. La Chaîne de l'Espoir a cependant pu dresser en 2020 un aperçu des besoins en formation des équipes de cet hôpital pour enfants situé au nord du pays.



ASIE



Première intervention : 2011

Budget réalisé : 221 000 €

Source de financement :
générosité publique

Bénéficiaires : 9 700

Népal

Contexte

En 2020, la situation sanitaire et sociale du Népal, un des pays les plus pauvres du monde, a poussé les populations les plus vulnérables à émigrer vers les villes, mettant de nombreux enfants en situation de rue.

Notre action

Pendant le confinement, notre partenaire local, l'ONG Child Protection Centers and Services (CPCS) a gardé ouverts ses 26 centres de santé installés dans des écoles et ses quatre centres régionaux, bénéficiant à plus de 9 500 enfants et

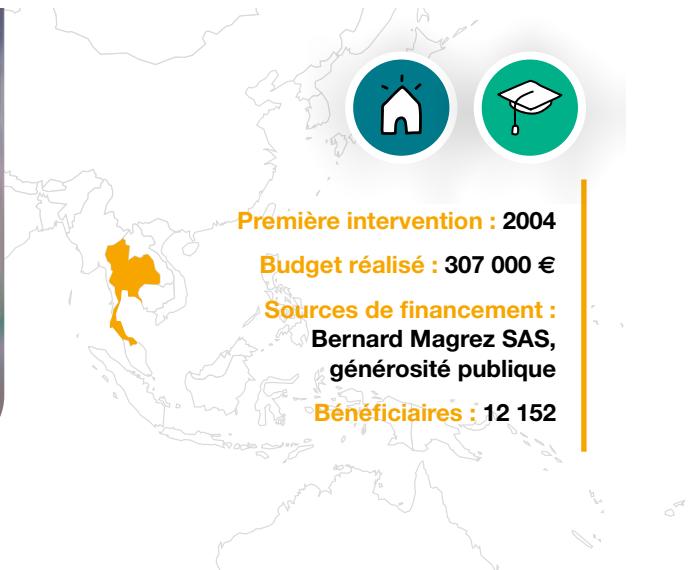
à leur famille dans les districts de Katmandou, Dolakha, Sindhuli et Morang. Cette action, a permis de fournir aux enfants un accès aux soins, des informations sur le Covid-19, un repas chaud et un suivi psycho-social. Les infirmières ont rendu visite aux familles ayant cessé d'envoyer leurs enfants à l'école afin d'identifier tout risque de violences ou d'abus. Une aide alimentaire d'urgence a aussi été distribuée à 500 enfants sans ressource.

En 2021, le CPCS va ouvrir cinq centres de santé supplémentaires et y développer des examens afin de dépister les troubles de la vue, de l'audition et du langage.



32

ASIE



Première intervention : 2004

Budget réalisé : 307 000 €

Sources de financement :
Bernard Magrez SAS,
générosité publique

Bénéficiaires : 12 152

Thaïlande

Contexte

En Thaïlande, le système de santé est salué comme l'un des modèles en Asie du Sud-Est. Cependant, les soins de santé primaires (comme le dépistage et la santé scolaire) restent limités en zone rurale, en raison d'une pénurie de professionnels de santé.

Notre action

En 2020, plus de 600 enfants ont passé un examen bucco-dentaire et plus de 3 500 ont bénéficié d'un dépistage ophtalmologique. Ces actions ont été accompagnées de formations sur l'importance des soins, dispensées à plus

de 1 100 enfants et 55 parents. Des cours de santé sexuelle et reproductive ont aussi été organisés dans neuf établissements pour plus de 700 élèves. Face à la pandémie de Covid-19, La Chaîne de l'Espoir a mené des actions de sensibilisation auprès de 200 élèves et distribué des kits d'hygiène et alimentaires aux enfants les plus vulnérables.

Par ailleurs, La Chaîne de l'Espoir a continué à renforcer les compétences du Comité de Protection de l'Enfance, organisme sociétal gouvernemental, permettant le suivi de 114 enfants souffrant de problèmes de santé.



ASIE



Première intervention : 2018

Budget réalisé : 102 000 €

Sources de financement :
UTMB,
générosité publique

Bénéficiaires : 120

Vietnam

Contexte

Au Vietnam, les disparités régionales en termes d'offres de soins représentent un obstacle à l'accès à la santé, notamment pour les populations rurales. De nombreuses pathologies ne peuvent être traitées que dans les hôpitaux des grandes villes, comme Hô-Chi-Minh-Ville, occasionnant des frais de déplacement et d'hébergement, en plus du coût de l'opération.

Notre action

Face à la pandémie de Covid-19, les autorités ont réquisitionné les hôpitaux et le Pavillon des Enfants

d'Hô-Chi-Minh-Ville a été fermé pendant près d'un mois. Cette structure d'hébergement, gérée par la congrégation des Sœurs Dominicaines, a malgré tout accueilli près de 120 enfants en 2020. Et 33 enfants souffrant de pathologies cardiaques graves ont été opérés aux hôpitaux Tam Duc, Vien Tim et Nhi Dong 1.

Pour la première fois en 2020, l'UTMB® (Ultra-trail du Mont-Blanc) a soutenu l'action de La Chaîne de l'Espoir au Vietnam à travers une opération de dossards solidaires : douze « trailers » se sont mobilisés permettant de récolter 24 000 € et d'opérer ainsi douze enfants.



33

Asie



PROCHE & MOYEN-ORIENT



Première intervention : 2012

Budget réalisé : 538 000 €

Sources de financement :
Direction générale de l'aide humanitaire et
de la protection civile de la Commission
européenne (DG ECHO), générosité publique

Bénéficiaires : 1 205

Jordanie

Contexte

L'accès à des services de santé appropriés reste très limité pour les Jordaniens les plus vulnérables. La situation est similaire pour les 663 000 réfugiés syriens accueillis dans le pays. Plus de 48% sont des enfants et 86% vivent en dessous du seuil de pauvreté. Pour une écrasante majorité d'entre eux, les soins médico-chirurgicaux s'avèrent ainsi inaccessibles financièrement. Les besoins sont pourtant importants.

Selon le ministère jordanien de la Santé, environ 2% des enfants jordaniens souffrent d'affections congénitales orthopédiques et cardiaques. Et, chaque année dans le pays, plus de 3 000 bébés naissent avec une luxation congénitale de la hanche et 250 avec un pied bot.

Si la Jordanie a été le premier pays à vacciner les réfugiés, les effets de la pandémie du Covid-19 ont été particulièrement dévastateurs pour les personnes en situation de handicap : 88% n'ont pas pu avoir accès aux services médicaux dont elles avaient besoin durant cette période. Les enfants et les jeunes adultes réfugiés et jordaniens en situation de handicap sont rarement soignés et traités. Cet accès aux soins est pourtant essentiel pour améliorer leur qualité de vie et favoriser leur inclusion sociale, éducative et professionnelle.

Notre action

En 2020, 140 enfants, dont 133 souffrant de malformations orthopédiques, ont pu être opérés. Ces prises en charge médico-chirurgicales ont pu être réalisées notamment grâce à trois missions internationales bénévoles (deux missions orthopédiques et une cardiaque). Le soutien psychosocial fait partie intégrante des actions de La Chaîne de l'Espoir. Ainsi, 155 enfants et accompagnants ont pu bénéficier d'un soutien adapté lors de sessions individuelles ou en groupe.

Grâce au soutien financier de la Direction générale de l'aide humanitaire et de la protection civile de la Commission européenne (DG ECHO), La Chaîne de l'Espoir a également mis en



place des campagnes de détection précoce et des sessions de renforcement des capacités. Ces dernières ont permis de former près de 300 personnels de santé au dépistage, au diagnostic, au traitement médico-chirurgical et au suivi thérapeutique des enfants souffrant de malformations congénitales orthopédiques et cardiaques. Et près de 1 000 enfants ont pu bénéficier d'une consultation de dépistage.

Toutes ces actions n'auraient pu être menées sans l'assistance d'un réseau actif de partenaires (ONG internationales, locales, hôpitaux, organisations communautaires...) qui permet l'identification et le suivi des personnes bénéficiaires de ces programmes.

En 2021, La Chaîne de l'Espoir poursuivra son travail de détection précoce des anomalies cardiaques ou orthopédiques congénitales, d'identification de patients et de suivi des enfants et jeunes adultes réfugiés et jordaniens en situation de handicap.

Enfin, la formation des personnels de santé à la prise en charge d'enfants hospitalisés souffrant de malformations congénitales et le financement des soins chirurgicaux onéreux de ces derniers resteront au cœur de ses actions.



PROCHE & MOYEN-ORIENT



Première intervention : 2005

Budget réalisé : 525 000 €

Sources de financement :
Centre de crise et de soutien du ministère de l'Europe et des Affaires étrangères, Conseil régional d'Île-de-France, générosité publique

Bénéficiaires : 315

Liban

Contexte

Instabilité politique, effondrement financier, Covid-19 et explosion au port de Beyrouth : les besoins humanitaires sont en augmentation permanente au Liban, touché par une succession de crises. Le 4 août 2020, une double explosion au port de Beyrouth a ravagé une grande partie de la ville, faisant 204 morts et 6 500 blessés. Les hôpitaux, pour certains partiellement détruits, sont débordés face à l'afflux des personnes atteintes du Covid-19. Ils peinent aussi à répondre aux besoins croissants des réfugiés syriens. Selon une étude publiée par des agences de l'ONU, près de 90% des réfugiés syriens vivaient dans l'extrême pauvreté en 2020, contre 55% un an plus tôt.

Notre action

Réponse covid-19

En réponse à la crise sanitaire, elle a soutenu logistiquement trois hôpitaux avec l'envoi de matériel médical et biomédical. Via ses partenaires locaux, elle a également distribué des centaines de kits d'équipement individuel de protection (EPI).

Explosion au port de Beyrouth

Dans les jours ayant suivi la double explosion au port de Beyrouth, des produits anesthésiques, des médicaments, des matériels et consommables ont été envoyés sur place pour aider à la prise en charge des blessés.

L'équipe de La Chaîne de l'Espoir s'est également rendue sur les lieux pour mieux évaluer les besoins. Au-delà des conséquences directes de l'explosion, l'accessibilité des soins médico-chirurgicaux est une problématique majeure. De nombreux malades sont en incapacité de financer le reste à charge des soins non couverts par l'assurance maladie ou les assurances privées.

La Chaîne de l'Espoir a donc mis en place un mécanisme d'identification et de référencement des patients vulnérables, et finance leurs interventions chirurgicales au sein de l'hôpital du Sacré Cœur

à Beyrouth. Ce projet, financé par le Centre de crise et de soutien (CDCS) du ministère de l'Europe et des Affaires étrangères, a permis de venir en aide à 94 personnes en 2020.

Accès aux soins

Concernant notre programme d'accès aux soins des enfants syriens réfugiés et des enfants libanais les plus vulnérables, 66 enfants atteints de malformations congénitales ont également été pris en charge via les activités de chirurgie orthopédique pédiatrique de La Chaîne de l'Espoir, en partenariat avec l'ONG libanaise URDA (Union of Relief and Development Associations). Par ailleurs, 17 enfants souffrant de cardiopathies ont été opérés et soignés à l'hôpital Hôtel-Dieu de France à Beyrouth, dans le cadre du programme de chirurgie cardiaque pédiatrique développé par La Chaîne de l'Espoir avec son partenaire local Heart Beat.

En 2021, les actions de dépistage et de prise en charge médico-chirurgicale orthopédique et cardiaque continueront afin de répondre aux besoins immenses du pays en crise.

Le projet avec le CDCS, en réponse aux explosions de Beyrouth, se poursuivra. Et, grâce au soutien de l'Agence française de développement (AFD), La Chaîne de l'Espoir développera à échelle nationale un réseau de référencement, un guide référentiel ainsi qu'un système d'information afin de répertorier et suivre les enfants atteints d'affections congénitales orthopédiques.



Irak

Contexte

Entre 2014 et 2015, les habitants du district de Sinjar, foyer historique de la communauté yézidie, au nord-ouest de l'Irak, ont été victimes d'atrocités commises par les djihadistes de l'État Islamique (EI). Les hommes et les personnes âgées ont été assassinés, les jeunes garçons enrôlés de force et les jeunes filles asservies. Le reste de la population s'est enfuie pour rejoindre notamment le Kurdistan au nord ou la Syrie. Aujourd'hui encore, la ville et ses environs sont dévastés, les infrastructures peinent à être reconstruites et les Sinjaris exilés ou déplacés hésitent à revenir. Face à cette situation, La Chaîne de l'Espoir a décidé de participer à la reconstruction des infrastructures sanitaires de la ville. La Fondation Nadia's Initiative, qui vient notamment en aide aux survivantes de violences sexuelles, et sa créatrice Nadia Murad, prix Nobel de la Paix et porte-parole de la communauté yézidie, soutiennent cette démarche.

Notre action

Réhabilitation d'un bloc opératoire du Sinjar Primary Health Care Center

Active à Sinjar pour construire une nouvelle structure hospitalière, La Chaîne de l'Espoir s'est dans un premier temps mobilisée pour

renforcer la seule structure médicale encore en fonctionnement après le départ de l'État Islamique, le Sinjar Primary Health Care Center (SPHCC). C'est là-bas que les équipes de l'ancien hôpital général de la ville, totalement détruit, ont été affectées. La phase d'études puis la construction d'une structure hospitalière nécessitant plusieurs années de travail, La Chaîne de l'Espoir a décidé de réhabiliter un plateau technique au sein du SPHCC afin d'améliorer au plus vite l'offre chirurgicale sur place.

Le 4 février 2020, le Dr Éric Cheysson, Président de La Chaîne de l'Espoir, Bruno Aubert, Ambassadeur de France en Irak ainsi que des représentants du Centre de crise et de soutien (CDCS) du ministère de l'Europe et des Affaires étrangères, de la Fondation Nadia's Initiative et des autorités irakiennes (ministère de la Santé, gouvernorat de Ninive, autorités locales) ont ainsi inauguré le plateau technique chirurgical du Sinjar Primary Health Care Center. La réalisation de cette réhabilitation est née d'une étroite collaboration franco-irakienne. Quatre entreprises irakiennes se sont engagées sur le projet et trois missions françaises ont été coordonnées sur place par La Chaîne de l'Espoir en 2020.

En raison du contexte sanitaire, plusieurs mois d'attente ont cependant été nécessaires avant de lancer l'activité de ce bloc opératoire : les premières interventions chirurgicales dites essentielles ont eu lieu en novembre 2020. Aujourd'hui, 30 à 40 opérations et une quarantaine d'accouchements sont pratiqués par mois.

En novembre 2020, La Chaîne de l'Espoir a également lancé un programme afin de renforcer les capacités médicales, paramédicales et techniques des équipes locales et de développer une offre chirurgicale de qualité. Cette action se poursuivra en 2021. Le planning de formations prévoit à la fois un enseignement à distance et des formations en présentiel au sein du SPHCC. Ces sessions sont animées par des référents médicaux de La Chaîne de l'Espoir et des intervenants locaux.





Première intervention : 2004

Budget réalisé : 1 110 000 €

Sources de financement :

Centre de crise et de soutien du ministère de l'Europe et des Affaires étrangères, Fonds Madad de l'Union européenne, générosité publique

Bénéficiaires : 266

Construction du Sinjar French Medical Centre

En raison de son expertise en ingénierie médicale, La Chaîne de l'Espoir a été sollicitée pour construire un nouvel hôpital à Sinjar. Fidèle à ses valeurs et animée par une volonté de venir en aide aux plus démunis, l'association a répondu favorablement à cet appel. Pour mener à bien ce projet, elle s'est entourée d'experts français et d'une solide équipe technique basée à Erbil.

Le Sinjar French Medical Centre (SFMC) a pour objectif de participer au renforcement du système régional de santé afin de mieux répondre aux besoins des populations du district de Sinjar et d'accompagner le retour des personnes déplacées et exilées. Cette première unité hospitalière autonome vise à offrir un support médical et chirurgical pour les femmes, les femmes enceintes et les enfants, mais aussi pour les hommes grâce au développement des consultations ambulatoires. L'intégralité du SFMC sera construit et équipé par La Chaîne de l'Espoir avec le soutien financier du CDCS pour la partie construction et du Fonds Madad de l'Union européenne pour la partie équipement.

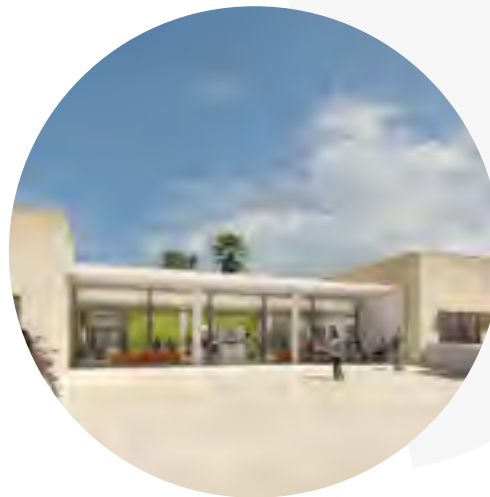
En 2020, la plupart des études médicales et techniques indispensables au lancement de la construction ont été menées.

Celles-ci ont été effectuées par des entreprises françaises et irakiennes, sous la supervision de La Chaîne de l'Espoir et de ses experts en construction.

La pose de la première pierre du SFMC a eu lieu le 24 novembre 2020. La cérémonie s'est déroulée sur le site qui accueillera le futur établissement hospitalier. Les travaux pour la construction du SFMC débuteront en juillet 2021 pour une durée estimée de deux ans. Préalablement, des travaux préparatoires sont en cours sur le terrain pour adapter le site ainsi que construire une « life house » qui permettra d'accueillir les équipes sur place. Par la suite, cette première structure sera transformée en maison des infirmières.

En grande partie réalisée par des entreprises irakiennes, cette nouvelle structure hospitalière disposera d'une capacité de 27 lits et 31 places au total. Le SFMC se composera notamment :

- d'une unité Femme, Mère, Enfant afin de permettre une offre de soins en pédiatrie, en gynécologie et en obstétrique,



- de salles de consultation et d'examen ambulatoires, y compris pour les soins prénataux,
- de services de soins médicaux et chirurgicaux pour les patients hospitalisés,
- et d'une unité maternité composée notamment de salles d'accouchement.

Le Sinjar French Medical Centre constitue la première étape d'un projet plus ambitieux encore : la construction du Sinjar General Hospital, avec l'ajout de services complémentaires comme les urgences, la psychiatrie ou encore la diabétologie. À travers ces différentes initiatives, La Chaîne de l'Espoir et ses partenaires souhaitent mettre en place et pérenniser une offre de soins de qualité pour tous, quels que soient le statut économique ou la communauté d'appartenance des patients.



PROCHE & MOYEN-ORIENT



Première intervention : 2007

Budget réalisé : 14 000 €

Source de financement :
générosité publique

Iran

Contexte

En Iran, les progrès du système de santé ces dernières années sont remarquables. Cependant, les difficultés économiques du pays, exacerbées par la gravité de la crise sanitaire du Covid-19, empêchent de nombreuses familles démunies d'accéder à des soins chirurgicaux et affecte également la mise en œuvre normale des activités de La Chaîne de l'Espoir.

Notre action

Depuis plusieurs années, La Chaîne de l'Espoir appui son partenaire Zanjireh Omid (La Chaîne

de l'Espoir Iran), pour permettre aux enfants vulnérables issus de ces familles de bénéficier gratuitement de soins de chirurgie cardiaque, orthopédique et plastique. La Chaîne de l'Espoir organise régulièrement des missions en Iran et accueille les médecins locaux en France pour les former aux dernières techniques de chirurgie pédiatrique. Cette année, en raison du Covid-19, La Chaîne de l'Espoir a été dans l'incapacité de mener ses actions habituelles. Néanmoins, des consommables médicaux spécifiques à la microchirurgie orthopédique, très onéreux et introuvable en Iran, ont été envoyés.



Organisation, gouvernance et finances

PRINCIPES DE FINANCEMENT ET D'EXERCICE DE L'ACTIVITÉ	p.40
GOUVERNANCE	p.42
RESSOURCES HUMAINES	p.45



Principes de financement et d'exercice de l'activité

Les ressources

Les ressources de l'association proviennent de quatre principales sources de financement :

- 1 Le **grand public** représente la principale source de revenus de La Chaîne de l'Espoir. Ces donateurs soutiennent les actions de l'association, soit par des dons ponctuels pour aider à financer les opérations chirurgicales d'enfants, soit par des dons réguliers permettant des actions à moyen et long terme, notamment l'organisation de missions de soins et de formation locales et l'équipement d'hôpitaux et les programmes éducatifs.
- 4 La Chaîne de l'Espoir cherche à éveiller l'intérêt des donateurs et du grand public sur les **legs** par le biais de la lettre d'information, de publications et du site internet afin de susciter l'échange et la demande d'informations. Une relation particulière et régulière s'établit ensuite avec le donateur (brochure legs, informations ...).

Le grand public est sollicité par courrier, emailing ou téléphone. Le don régulier par prélèvement automatique et le don en ligne sont nos deux principaux axes de développement.

- 2 Les **entreprises et fondations** participent au financement des grands projets de La Chaîne de l'Espoir sous forme de partenariats pouvant durer plusieurs années, notamment pour les projets hospitaliers, programmes de soins et de formation ou programmes d'équipements médicaux. Elles peuvent aussi contribuer au programme de soins aux enfants en France, aux programmes d'aide à l'éducation et à la santé scolaire ou, de manière plus ponctuelle, aux opérations d'un ou plusieurs enfants.

Des événements ou manifestations sont également organisés conjointement par les entreprises et La Chaîne de l'Espoir afin de fédérer les salariés autour d'une cause commune (événements sportifs, ventes aux enchères, soirées de gala, ...).

- 3 Les **partenaires institutionnels** soutiennent des grands projets de La Chaîne de l'Espoir, qui s'inscrivent dans la durée et qui, par une approche intégrée, entendent apporter aux populations une réponse multifactorielle et pérenne à leurs besoins.

L'utilisation des différentes sources de fonds par type d'activité

Les fonds collectés auprès du grand public, les legs et une partie des fonds privés d'entreprises (mécénat) financent l'ensemble des activités de La Chaîne de l'Espoir (soins des enfants en France, soins à l'étranger, santé scolaire, formation, équipement et construction, ...).

Lorsqu'ils sont destinés à un projet spécifique, ces fonds sont fléchés afin de pouvoir être tracés en comptabilité. Leur utilisation est alors dédiée à des programmes définis en accord avec le partenaire, dont les objectifs, le budget et les activités répondent à un cahier des charges précis.



Les contributions volontaires en nature

Pour financer ses actions, La Chaîne de l'Espoir s'appuie également sur des aides en nature.

- 1 • **LE BÉNÉVOLAT** contribue de manière essentielle à l'activité de l'association et à son rayonnement.

Les bénévoles en mission à l'étranger :

chaque année, plusieurs centaines de chirurgiens, médecins, infirmières et techniciens sont garants de la réussite et du professionnalisme des missions médicales et paramédicales de La Chaîne de l'Espoir à l'étranger.

Les bénévoles du programme d'accompagnement dans les hôpitaux en France :

grâce à eux, des enfants majoritairement français et dont les parents ne sont pas ou peu présents, peuvent bénéficier de visites régulières et d'activités diverses qui rendent leur séjour à l'hôpital moins éprouvant.

Les familles d'accueil : les enfants transférés en France pour être opérés sont pris en charge par nos familles d'accueil bénévoles. La durée moyenne du séjour d'un enfant en France est d'environ 2 mois, durant lesquels les familles d'accueil offrent leur temps à l'association.

Les bénévoles du siège : les bénévoles basés au siège participent activement aux activités administratives, à la recherche de fonds et à l'organisation des missions à l'étranger.



Les antennes : implantés sur tout le territoire français, nos bénévoles dynamiques participent à l'accueil des enfants opérés en province et à l'organisation d'événements et de manifestations visant à développer la notoriété de La Chaîne de l'Espoir et à collecter des fonds.

2 • **LES DONNÉS MATÉRIELS ET PRESTATIONS EN NATURE** constituent un soutien important à nos actions. Du matériel et équipements médicaux ou mobiliers ainsi que différentes prestations, notamment en communication, nous sont offerts gracieusement par des professionnels.

3 • **LE MÉCÉNAT DE COMPÉTENCE** consiste en une mise à disposition par une entreprise de personnel qualifié pour des périodes allant de quelques jours à plusieurs années. C'est une aide précieuse pour La Chaîne de l'Espoir et une source d'épanouissement pour les salariés.

Les principaux aspects des relations / conventions avec les organisations françaises ou étrangères qui opèrent pour le compte de La Chaîne de l'Espoir

La collaboration de La Chaîne de l'Espoir avec d'autres organisations est généralement encadrée par des conventions spécifiques précisant, entre autres, la nature des bénéficiaires, l'objet, la définition des opérations envisagées, les responsabilités de chaque organisation impliquée, le calendrier et les modalités de suivi et d'évaluation des opérations.



Gouvernance

La structure juridique de La Chaîne de l'Espoir

La Chaîne de l'Espoir est une association établie selon la loi française du 1er juillet 1901 et déclarée en Préfecture de Paris le 12 décembre 1994 sous le N° 94/4993.

Le périmètre couvert par le rapport annuel de La Chaîne de l'Espoir

Le périmètre du rapport annuel de La Chaîne de l'Espoir couvre l'ensemble de ses activités : soins aux enfants en France, actions d'urgence, missions de soins et de formation, constructions, équipements, programmes éducatifs et de santé à l'école.

Les membres de La Chaîne de l'Espoir

La Chaîne de l'Espoir compte 215 membres actifs, tous votants.

Le Conseil d'Administration de La Chaîne de l'Espoir en 2020

Le Bureau

Président :

Dr Éric Cheysson,

Chef du service de chirurgie vasculaire de l'Hôpital René Dubos, Pontoise

Fin de mandat : juin 2021

Vice-présidents :

Dr Philippe Valenti,

Chirurgien de la main à la Clinique Jouvenet, Paris

Fin de mandat : juin 2021

Jean-Roch Serra,

Ancien directeur de la branche médicale du groupe Siemens

Fin de mandat : juin 2023

Secrétaires généraux :

Dr Sylvain Chauvaud,

Chirurgien cardio-vasculaire, Paris

Fin de mandat : juin 2021

Françoise Monard,

Senior consultante

Fin de mandat : juin 2021

Trésorier :

Emile Dinet,

Directeur Général Délégué du groupe SENY

Fin de mandat : juin 2021

Les membres

Dr Catherine Amrein,

Médecin réanimateur

Fin de mandat : juin 2023

Dr Gérard Babatasi,

Chef du service de chirurgie cardiaque du CHU de Caen

Fin de mandat : juin 2026

Pr Christophe Chardot,

Chirurgien pédiatrique

Fin de mandat : juin 2025

Dr Michel Cymès,

Médecin O.R.L. à l'Hôpital Européen

Georges Pompidou, Paris – Journaliste

Fin de mandat : juin 2023

Gonzague Desforges,

Ingénieur retraité

Fin de mandat : juin 2026

Philippe Dumas,

Inspecteur Général des Finances retraité

Fin de mandat : juin 2023





Denis Duverne,

Président du Conseil d'Administration d'Axa

Fin de mandat : juin 2026

Pr Antoine Lafont,

Cardiologue interventionnel à l'Hôpital Européen Georges Pompidou, Paris

Fin de mandat : juin 2026

Jacques Maillot,

Président fondateur de Nouvelles Frontières

Fin de mandat : juin 2026

Philippe Peyrat,

Délégué Général de la Fondation Engie

Fin de mandat : juin 2025

Sébastien Prat,

Avocat, Paris

Fin de mandat : juin 2026

Pr Yann Révillon,

Ancien Chef du service de chirurgie pédiatrique Necker-Enfants malades, Paris

Fin de mandat : juin 2025

Dr Dominique Tournay,

Médecin anesthésiste

Fin de mandat : juin 2023

Dr Jean Vendroux,

Chirurgien plastique

Fin de mandat : juin 2023

AP/HP

(représentée par M^{me} Florence Veber, Directrice des affaires internationales de l'Assistance Publique - Hôpitaux de Paris)

Fin de mandat : juin 2021

L'équipe de direction

La gestion opérationnelle est assurée par une équipe de direction chargée de mettre en œuvre la stratégie établie par la gouvernance.

Cette équipe comporte une direction générale, une direction générale adjointe en charge des opérations, une direction administrative et financière, une direction du développement et une direction des ressources humaines.

Les comités spécialisés de La Chaîne de l'Espoir

Le comité de direction

Le rôle du comité de direction est de veiller à la mise en œuvre des décisions du Conseil d'Administration et à la bonne exécution des activités et des missions de La Chaîne de l'Espoir. Il est composé des membres du bureau et des directeurs opérationnels de l'association. Il se réunit au moins une fois par mois.

Le comité financier

Le rôle du comité financier est d'éclairer le Conseil d'Administration sur les décisions concernant les aspects financiers à un niveau stratégique, comme la politique de fonds propres ou les décisions de placement.

Le comité d'audit et du contrôle interne

Le comité d'audit et du contrôle interne est un organe interne de contrôle qui assure une veille active sur la prévention des risques et le respect des règles de gouvernance. Il est composé de personnes qualifiées membres du Conseil d'Administration et extérieures.

Il est en lien direct avec le Responsable de l'Audit et du Contrôle Interne (RACI), qui lui rend compte. Il analyse les risques auxquels est soumise l'association (sur la base d'une cartographie des risques que le RACI met régulièrement à jour) et s'assure que l'organisation et les procédures prennent en compte leur prévention. Il s'assure aussi que l'association est gérée en conformité avec les lois et les règles de bonne gouvernance, qu'il existe des processus formalisés avec des contrôles adéquats sur les processus de gestion et que la production et l'audit externe des comptes sociaux sont effectués selon la réglementation.



Les principales dispositions prises par l'association pour assurer un contrôle interne adapté

Le Responsable de l'Audit et du Contrôle Interne (RACI) est en charge de la formalisation des dispositifs de contrôle interne.

Le RACI conseille et appuie les différents départements dans le développement des procédures de gestion et de contrôle interne de l'association et en contrôle régulièrement la bonne application. Le RACI organise ou effectue directement des audits internes au siège et sur le terrain.

Dans un souci d'indépendance le RACI rend compte directement à la Direction Générale qui peut également lui confier la réalisation d'enquêtes internes. La Chaîne de l'Espoir fait par ailleurs régulièrement appel à des intervenants professionnels extérieurs à l'association pour auditer ses procédures et sa stratégie.

La Chaîne de l'Espoir est également tenue de rendre des comptes à différentes instances externes qui ont pour vocation d'auditer la bonne gestion de l'association et sa gouvernance :

- Le Don en Confiance, organisme de surveillance, rassemble des associations et fondations françaises qui ont en commun le respect d'une série de principes déontologiques en termes de rigueur budgétaire, de transparence des comptes et de gouvernance.
- Le cabinet Deloitte, commissaires aux comptes indépendants garantissent chaque année la rigueur de notre gestion.
- Les bailleurs de fonds institutionnels internationaux (ECHO, AFD, CDCS, ...) contrôlent nos activités, nos comptes et nos modes de gestion et de gouvernance, au siège comme sur le terrain.
- La Chaîne de l'Espoir est susceptible d'être auditée à tout moment par la Cour des Comptes.

Depuis 2012 La Chaîne de l'Espoir bénéficie du label IDEAS attestant de la qualité de ses pratiques de gouvernance, de sa bonne gestion financière et de l'efficacité de son action.

Les principales dispositions prises par l'association pour assurer la prévention des pratiques frauduleuses, des conflits d'intérêts et la promotion de l'éthique

Afin de prévenir et lutter contre toute pratique illégale, malhonnête ou immorale auxquelles elle pourrait être confrontée dans le cadre de ses activités La Chaîne de l'Espoir applique en la matière une politique de tolérance zéro et met en œuvre plusieurs dispositifs. Les relations contractuelles entre La Chaîne de l'Espoir et ses fournisseurs ou ses partenaires sont encadrées par des clauses de déontologie qui regroupent leurs engagements éthiques et prévoient des vérifications et, le cas échéant, des sanctions. La Chaîne de l'Espoir dispose de politiques de prévention de la fraude, de la corruption et des risques éthiques qui reposent notamment sur le respect du principe de séparation des tâches et des fonctions et sur les dispositifs de contrôle interne. Tous les collaborateurs de La Chaîne de l'Espoir sont par ailleurs soumis et s'engagent à respecter (et faire respecter) un code d'éthique et de comportement qui définit et contribue à diffuser les valeurs qu'elle porte. L'ensemble des salariés a démontré de son adhésion aux principes humanitaires et éthiques de l'association en signant ce document.

L'évaluation de la qualité de l'action de La Chaîne de l'Espoir

Les contacts étroits établis avec les autorités sanitaires des pays où La Chaîne de l'Espoir intervient permettent d'apprécier leur utilité et leur efficacité. Avant la mise en place d'un projet, une ou plusieurs évaluations sont en général effectuées afin de déterminer le contexte, les besoins, les objectifs à atteindre, les résultats attendus, les activités à réaliser ainsi que les moyens humains et matériels requis. L'étude de la viabilité et de la pérennité du projet est également considérée. Un budget prévisionnel est établi une fois ces éléments obtenus. Le suivi et l'évaluation des programmes se fait sur la base de ces éléments pour lesquels des indicateurs de réalisations et d'impacts sont définis et suivis régulièrement au travers de tableaux de pilotage opérationnel. Le pilotage financier s'effectue quant à lui au travers de la mise à jour mensuelle d'un suivi de consommation budgétaire, réalisée et prévisionnelle. Sur certains projets des enquêtes sont effectuées en début, en cours et en fin de projet pour permettre d'appréhender les progrès réalisés et les impacts du projet. Des enquêtes de satisfaction des bénéficiaires en fin de projet peuvent également être menées. Si besoin, l'évaluation des programmes est réalisée par des structures externes spécialisées.



Ressources Humaines

L'organisation de La Chaîne de l'Espoir s'appuie sur une structure permanente salariée mais aussi sur un important réseau de bénévoles (familles d'accueil, accompagnants, médicaux et paramédicaux, techniciens, administratifs) en France et pour réaliser ses missions sur le terrain.

Le nombre de salariés à fin 2020

Au 31 décembre 2020, La Chaîne de l'Espoir comptait 53 salariés équivalent temps plein au siège en France.

La Chaîne de l'Espoir compte également de nombreux salariés, expatriés ou locaux dans ses structures à l'étranger sur ses zones d'intervention :

Afghanistan.....	29
Togo.....	11
Irak.....	9
Mali.....	8
Jordanie.....	8
Thaïlande.....	4
Cambodge.....	3
Liban.....	3
Burkina Faso.....	3
Madagascar.....	3
Côte d'Ivoire.....	1
TOTAL.....	82

Le nombre de bénévoles en 2020

La Chaîne de l'Espoir a pu compter sur le soutien de 543 bénévoles sur l'ensemble des fonctions de l'Association :

Bénévoles programmes à l'étranger.....	61
Bénévoles programmes en France.....	116
Familles d'accueil.....	250
Bénévoles antennes.....	76
Bénévoles siège.....	40

La politique de rémunération au sein de l'organisation

La politique de rémunération de La Chaîne de l'Espoir est basée sur le parcours professionnel, les compétences et les responsabilités de chaque salarié au sein de l'organisation.

La Chaîne de l'Espoir s'est attachée à mettre en place une grille de salaires cohérente et à conduire régulièrement des entretiens d'évaluation pour chaque salarié.

Le montant annuel combiné des trois plus hauts cadres dirigeants de l'Association s'élève à 220 248 €.



Remerciements

L'ensemble des donateurs et bénévoles qui prennent part à cette Chaîne de l'Espoir

Partenaires institutionnels

Agence Française de Développement, Agence Régionale de Santé de l'Océan Indien, Ambassades et Consuls de France des pays dans lesquels La Chaîne de l'Espoir intervient, Australian Aid - Haut-Commissariat d'Australie au Ghana, Centre de Crise et de Soutien (CDCS) du Ministère de l'Europe et des Affaires étrangères (MEAE), Conseil Régional d'Ile-de-France, Direction de la Coopération Internationale Monaco, Direction Générale de l'Aide Humanitaire et de la Protection Civile de la Commission Européenne (DG ECHO), EU Regional Trust Fund in Response to the Syrian Crisis, the 'Madad' fund, Global Affaires Canada (GAC), Institut National des Hautes Etudes de la Sécurité et de la Justice (INHESJ), Ministère de la Défense, Ministère des Affaires Etrangères, Préfecture de la Réunion.

Les mécènes

46 Abbot Médical, Agence Pascal Desprez, Air France Mécénat Humanitaire, Air Liquide, Anios, Apis Medical, Avena Event, Aventure Peugeot Citroën DS, Axa, B Braun, Banque Nationale Développement Agricole, Bernard Magrez SAS, Boehringer Ingelheim, Bouygues Bâtiment International, Brosserie Française, Children and Future, Clarins, Club des Entreprises d'Evreux, Cook Medical, DOW Chemicals, Drager Medical, Edwards, Efficiem propreté, Eiffage, Emirates, Emvest International, Eprint 3D Production, Erbe Medical, Essilor, Famille Tacquard, Fondation Children of Africa, Fondation Cuomo, Fondation de France, Fondation ENGIE, Fondation Etincelle, Fondation Lefoulon-Delalande, Fondation nehs Dominique Bénêteau, Fondation Orange Mali, Fondation ORLO, Fonds Mécénat Servier, Fonds Réflexe Solidaire, Fujifilm, Getinge, Grande Loge Traditionnelle et Symbolique Opéra, Ikko, Inovimo, Integral process, Intersurgical, Karen Woo Fondation, Kfunds, La Salle Blanche, Landanger, Laparo, Le Petit Vapoteur, Linda Norgrove, Livanova, Mecam 44, Medair, Médiplan, Medtronic, Mindray, Monaco Collectif Humanitaire, Novair, Open Groupe, PDG System, Peters Surgical, Pharmavie, Proludic, Reedsmith, Roche Diagnostic, Siemens France, Smart Trade, Société Générale, Stryker, Technologie médicale, TP Media.

Les partenaires opérationnels

AB CFAO, Académie Nationale de Chirurgie, ASFA Hôpital d'enfants, Assistance Publique / Hôpitaux de Paris, Association des Agents de Maintenance Biomédicale, Association New Face, Association XL Biking, Aviation sans Frontières, Bambini Cardiopatici Nel Mondo, Bien-Etre et Développement, Bilaadga, Cadéia de Esperança, Centers and Services au Népal,

Centre Cardio-Thoracique de Monaco, Centre de Réadaptation Cardiaque les Grands Prés, Centre de rééducation motrice pour tout-petits Elisabeth de la Panouse-Debré, Centre de Transfusion Sanguine de Dijon, Centre Médical du Château des Côtes Les Loges en Josas, Centre Pédiatrique des Côtes, CH Sainte Anne, CHRU de Tours, CHU de Caen, CHU de Dijon, CHU de Lausanne, CHU de Nantes, CHU de Rennes, CHU de Toulouse, CHU Félix Guyon de La Réunion, Clinique Brétéché de Nantes, Clinique Chirurgicale de Boulogne-Billancourt, Clinique du Parc Lyon, Clinique Edouard Rist, Clinique Jouvenet Paris, Clinique Louis Pasteur Toulouse, Clinique Médipôle Garonne, Clinique Paul d'Egines Champigny-sur-Marne, Collège National des Gynécologues et Obstétriciens Français, CPCS Child Protection, Croix Rouge Côte d'Ivoire, Ensemble pour Eux, Espace Pédiatrique Alice Blum Ribes, European Heart for Children, Face au Monde, Fédération Opéra, Fondation Children of Africa, Fondation Nadia's Initiative, Fondation Paradis des Indiens en Haïti, Fondation Paul Parquet, Fondation Sentinelles, Fondation Terre des Hommes, Friendship, Handicap International, Heartbeat-La Chaîne de l'Espoir Liban, Hôpital Armand Trousseau, Hôpital Bichat, Hôpital de la Timone Marseille, Hôpital de Pédiatrie et de Rééducation de Bullion, Hôpital d'enfants Margency, Hôpital Européen Georges Pompidou Paris, Hôpital Haut l'Evêque Pessac Bordeaux, Hôpital Marie Lannelongue, Hôpital Necker-Enfants malades Paris, Hôpital Robert Debré, Hôpital Saint-Joseph Paris, Hospices Civils de Lyon, House of Hope Foundation-Thailand, Humatem, Hymne aux Enfants, Institut Montsouris, Institut Necker de Pédiatrie en Haïti, Institut Zanjireh Omid, Jeunesse et Avenir Togo, Kanlayanamit Teachers' Group, Kiwanis, La Chaîne de l'Espoir Belgique, La Chaîne de l'Espoir Luxembourg, La Radio Communautaire La Voix du Paysan, Mécénat Chirurgie Cardiaque, NEL Architecture, Nyagbé, Première Urgence Internationale, Promediation, Ribambelle, Société Européenne de Cardiologie, Société Savante de chirurgie orthopédique et traumatologique, Solidarité Sida, Taabar, Talents et Partage, Ton Kla Teachers'Group, Union of Relief & Development Associations, UNOSEL, Wash Volunteers.

Les plates-formes associatives et espace de coordination dont La Chaîne de l'Espoir est membre
Coordination Humanitaire et Développement, Coordination Sud, F3E, France Générosités, Groupe Enfance, La Voix de l'Enfant, Voluntary Organizations in Cooperation in Emergencies (VOICE).

Copyrights photos

Alvaro Lafôret

Bernard Matussi re

Centre Cardio-P diatrique Cuomo
(CCPC)

Centro M dico Federico Ozanam

Child Protection Centers and Services

ICONE

La Cha ne de l'Espoir

Nicolas Pollet

Oriane Zerah

Pascal Deloche - GODONG

Pascal Stelletta

PUI - George Nickels

S bastien Rieussec

Yanick Folly

**R daction, cr ation,
maquette et impression**

La Cha ne de l'Espoir

Copyright

Toute reproduction doit faire l'objet
d'une demande  crite pr alable



**La chaîne
de l'espoir**

Ensemble, sauvons des enfants

La Chaîne de l'Espoir
56, rue des Morillons
CS 17938
75730 Paris Cedex 15
01 44 12 66 66
www.chainedelespoir.org

