

# L'Essentiel 2022

EXTRAIT DU RAPPORT ANNUEL - BILAN DE L'UTILISATION DE VOS DONNS



La chaîne  
de l'espoir

Ensemble, sauvons des enfants



+ de **10 000**  
patients opérés



**69**  
bailleurs de fonds



+ de **170 000**  
bénéficiaires de nos  
programmes dont  
916 consultations echoes®



+ de **430**  
jours de formation



**400m<sup>3</sup>**  
et 40 tonnes d'équipements  
et de consommables  
médicaux expédiés



**33**  
pays d'intervention pour  
un budget global de 30.42 M€



**70**  
missions médicales et  
56 missions de coordination,  
exploratoires ou techniques



**880**  
collaborateurs dans  
le monde dont 186 salariés  
et 694 bénévoles

# Le mot du Président



## Dr Éric Cheysson

« 2022 a été l'année de l'adaptation ! Une adaptation face aux crises multiples, mais aussi à une sortie de Covid-19 laissant sur son passage de nombreux patients non soignés et ainsi nos listes d'attente interminables... Le monde a été confronté à de multiples crises géopolitiques touchant plus de la moitié des zones d'intervention de La Chaîne de l'Espoir, à savoir l'Afghanistan, le Burkina Faso, le Mali, l'Irak et bien sûr l'Ukraine. Les populations les plus vulnérables ont subi de plein fouet ces crises politiques et financières. Certains de nos bailleurs institutionnels ont même dû être amenés à se retirer de certaines zones et à interrompre leur soutien, ce qui nous a placés dans une situation financière précaire, alors que le nombre de patients n'a quant à lui cessé d'augmenter. Malgré ces nombreux défis et obstacles à notre action, nous avons poursuivi notre mission avec la détermination d'agir coûte que coûte et la nécessité de s'adapter en permanence. »

## Vision et mission

La Chaîne de l'Espoir est une ONG médicale internationale, indépendante, apolitique et non confessionnelle.

Nous ciblons en priorité les personnes vulnérables, notamment les enfants et les femmes.

Nous privilégions une logique d'intervention intégrée dans une chaîne de soins et une action commune avec les équipes locales, visant à leur autonomie.

Pour ce faire, nos médecins, soignants et techniciens bénévoles opèrent et forment aux techniques les plus adaptées aux besoins et contextes.

Nous mettons en place les moyens structurels nécessaires à la chirurgie, tant matériels (construction hospitalière, équipement) qu'humains (compétences médico-chirurgicales, paramédicales, techniques). En amont, nous investissons dans la prévention et le dépistage.

Nous travaillons en partenariat étroit avec tous les acteurs de la santé (autorités locales, hôpitaux, institutions internationales, associations, entreprises) pour apporter une réponse coordonnée et assurer un impact durable sur les conditions de vie des personnes vulnérables.

## Nos axes d'interventions



### Soin et chirurgie

afin de répondre aux besoins les plus urgents des enfants et des mères en France ou à l'étranger, lorsqu'ils n'ont pas accès aux moyens techniques et financiers dans leur pays d'origine.



### Formation

aux équipes locales grâce à notre réseau international d'experts médicaux.



### Construction et équipement d'hôpitaux

dans les pays où les structures sanitaires sont insuffisantes.



### Prévention et dépistage

dès le plus jeune âge, notamment dans le cadre de programmes de santé à l'école.

# Bilan simplifié et politique de réserve

Le total du bilan s'élève au 31/12/2022 à 33 490 K€.

**L'actif immobilisé s'élève à 7 355 K€ (montant net).**

**Il est constitué principalement :**

- du bâtiment du siège de l'association, dont l'amortissement se poursuit chaque année et fait baisser le montant net à l'actif,
- des biens et matériels médicaux, de bureau, et logiciels déployés pour la réalisation des missions sociales,
- des biens reçus par legs et donations et destinés à être cédés, dont le montant est amené à varier fortement chaque année en fonction des biens reçus et des cessions réalisées.

**L'actif circulant s'élève à 26 135 K€. Il est constitué principalement :**

- des liquidités des legs acceptés par le Conseil d'Administration et encore non encaissées, dont le montant est amené à varier fortement chaque année en fonction des dossiers en cours,
- de créances sur des bailleurs, au titre des conventions de financement signées dont l'encaissement à la date de clôture de l'exercice, est partiel ou à venir,
- de la créance sur l'affilié américain USFC,
- des disponibilités et des placements de trésorerie.

**Les fonds propres de l'association s'élèvent à 12 208 K€.**

**Ils sont constitués :**

- des fonds propres sans droit de reprise,
- des réserves prévues pour des projets spécifiques par décision de l'assemblée générale,
- du résultat de l'exercice.

**Les fonds reportés et dédiés et les provisions s'élèvent à 4 084 K€. Ils sont constitués principalement :**

- des fonds reportés liés aux legs en attente d'encaissement,
- des fonds dédiés à un objet précis et partiellement utilisés à la clôture de l'exercice,
- de provisions pour risques liées aux activités.

**Les dettes et produits constatés d'avance s'élèvent 17 198 K€. Ils sont constitués :**

- des dettes diverses (emprunt bancaire, dettes fournisseurs et partenaires n'ayant pas pu être soldées à la clôture de l'exercice),
- des produits d'exercices futurs sur les conventions de financement pluriannuelles.

**Les réserves disponibles représentent 4,9 mois d'activités au 31 décembre 2022** (contre 5,9 mois en 2021), montant nécessaire pour assurer la continuité de nos actions sur le terrain, couvrir les besoins de financement imprévus liés aux urgences ou à une soudaine décroissance des ressources, et financer les investissements et leur renouvellement.

## Synthèse du bilan 2022 (en K€)

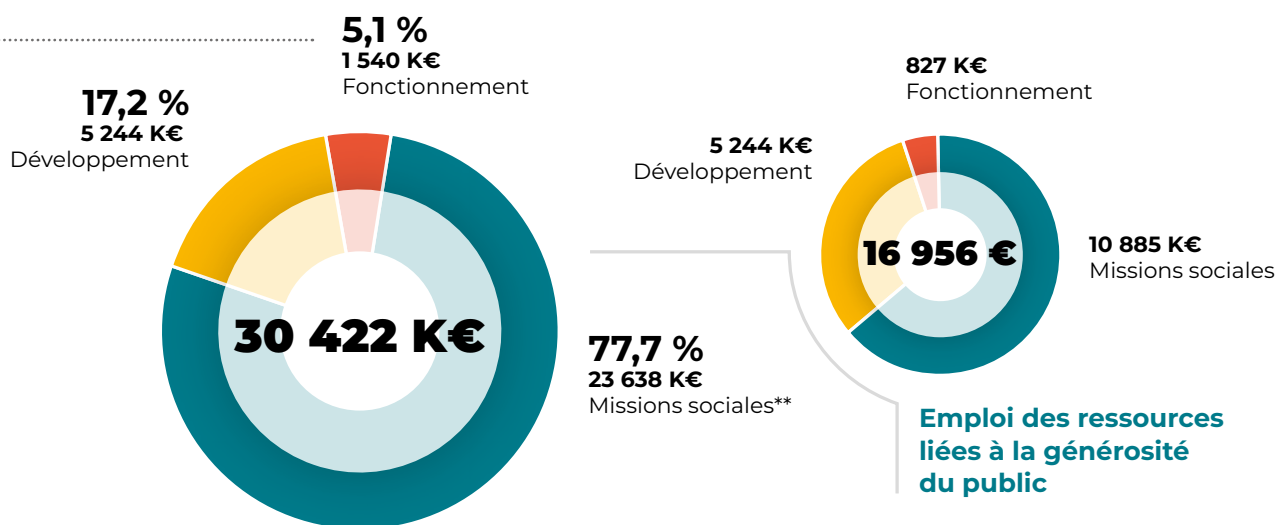
Actif	2022	2021
Actif immobilisé	7 355	8 421
Actif circulant	26 135	26 683
<b>Total Actif</b>	<b>33 490</b>	<b>35 103</b>

Passif	2022	2021
Fonds propres	12 208	12 399
- dont réserves projets	2 000	2 000
- dont fonds propres hors réserves projets	10 208	10 399
Provisions et fonds reportés et dédiés	4 084	5 962
Dettes	11 474	8 375
Produits constatés d'avance	5 724	8 367
<b>Total Passif</b>	<b>33 490</b>	<b>35 103</b>





# Dépenses



(\*\*) dépenses 2022 : 71,0 % + reports : 6,7 %

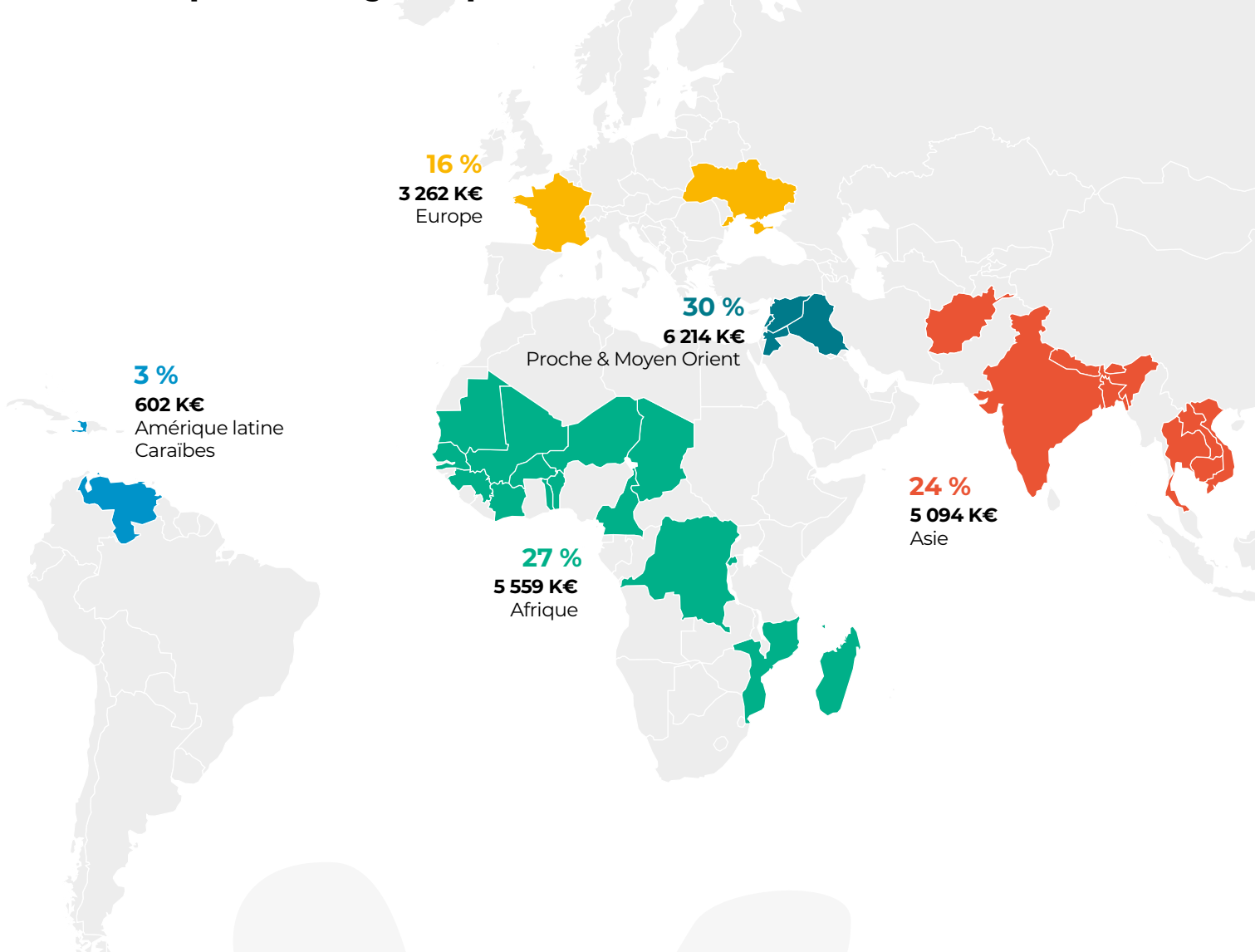
Le total des dépenses, y compris les charges financières et exceptionnelles, s'est élevé à 30 422 K€.

- **Les fonds investis dans nos missions ont progressé de 33 % par rapport à 2021, marquant le retour à la normale de nos activités après deux années impactées par la crise du Covid-19.** L'année 2022 a été marquée par le conflit en Ukraine avec le démarrage d'un programme d'aide d'urgence, l'avancée significative d'un projet de construction d'hôpital en Irak et l'augmentation des prises en charges médicales en réponse à la crise en Afghanistan. Les fonds alloués à la prise en charge d'enfants en France ont également progressé de 27 % par rapport à l'année précédente.
- **Les frais de développement** (recherche de fonds, communication, gestion des dons et des reçus fiscaux, relation donateurs) s'élèvent à 5 244 K€, ils progressent légèrement par rapport à l'année précédente (+4 %).
- **Les frais de fonctionnement**, support indispensable aux missions et garant de la bonne gestion des ressources, progressent de 22 % par rapport à 2021 (962 K€ en 2022 vs 787 K€ en 2021), pour accompagner la forte augmentation des missions sociales. Leur progression est inférieure toutefois à celle des activités, et ces frais restent donc stables en proportion, à 3 % du volume total des charges.
- **Les dotations aux provisions et dépréciations** sont maintenues à un niveau significatif (535 K€ en 2022 et 513 K€ en 2021), sous l'effet d'une provision pour dépréciation enregistrée, en vertu du principe de prudence, sur une partie de la créance envers la fondation affiliée aux États-Unis.

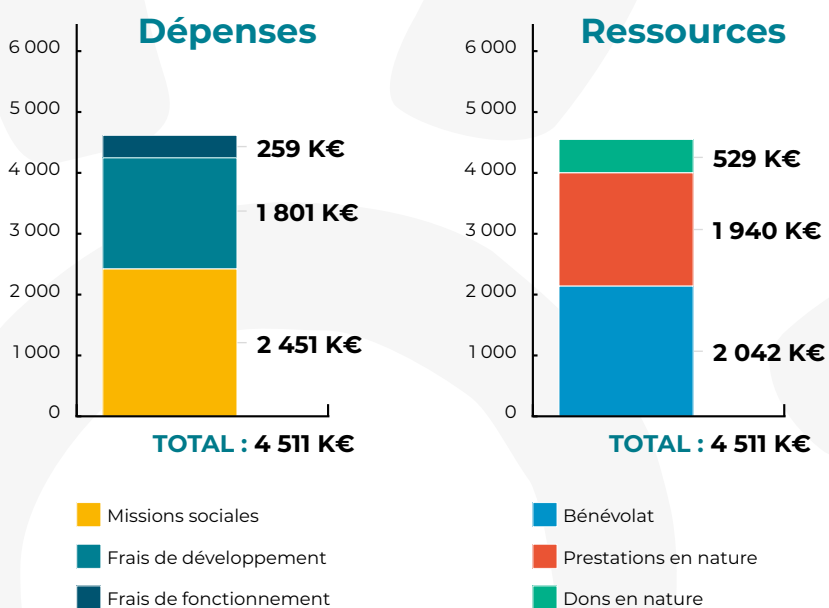
- La Chaîne de l'Espoir s'est engagée en qualité de prestataire de service sur deux programmes courts pour apporter son expertise dans le domaine des infrastructures sanitaires. Les revenus ainsi générés, à hauteur de 139 K€, sous soumis à l'impôt sur les bénéfices qui s'élèvent en 2022 à 20 K€. Le bénéfice net de ces contrats a permis de servir nos missions humanitaires. Les impôts sur les revenus des valeurs mobilières de placement ont également été comptabilisés pour 23 K€, portant le total de l'impôt à 43 K€.

Dépenses (en milliers d'euros)	2022	2021
<b>Missions sociales</b> <i>(dépensées et à engager)</i>	<b>23 638</b>	<b>19 394</b>
Dépensées	21 609	16 262
<i>Dont part financée par les ressources collectées auprès du public</i>	10 885	11 249
À engager (fonds dédiés reportés)	2 029	3 133
<b>Charges courantes</b>	<b>6 784</b>	<b>6 326</b>
Frais de développement	5 244	5 025
<i>Dont part financée par les ressources collectées auprès du public</i>	5 244	5 024
Frais de fonctionnement	962	787
<i>Dont part financée par les ressources collectées auprès du public</i>	827	722
Provisions et impôts	578	514
<b>TOTAL</b>	<b>30 423</b>	<b>25 720</b>
<b>DÉFICIT / EXCÉDENT</b>	<b>-191</b>	<b>632</b>

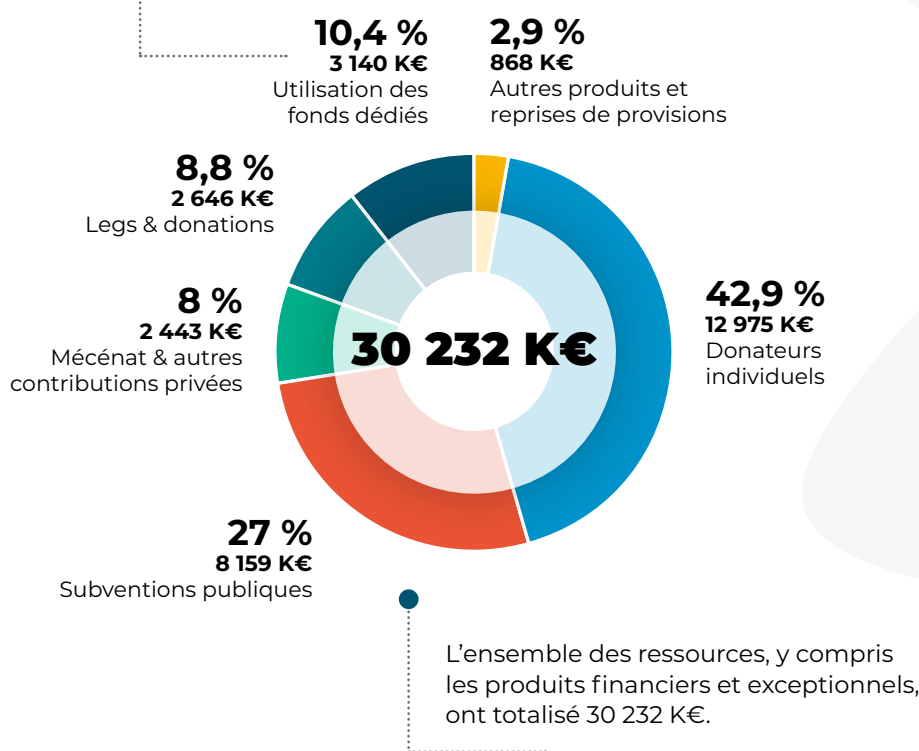
## Répartition budgétaire par continent



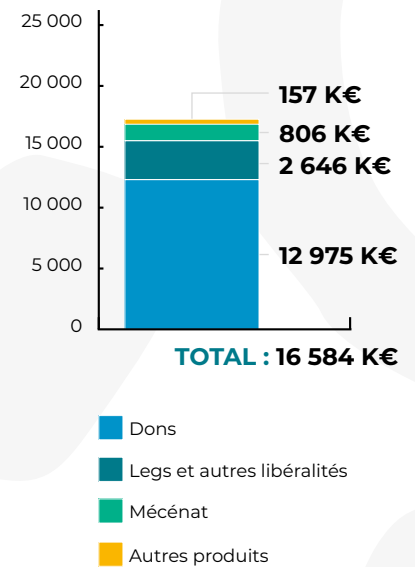
## Utilisation des contributions volontaires en nature (en milliers d'euros)



# Ressources



## Ressources liées à la générosité du public



### La majeure partie des revenus liés à la générosité du public sont en progression, dans un contexte économique particulièrement difficile :

les dons manuels (+1 %), le mécénat (+5 %), autres produits (+27 %). Les produits des legs, donations et assurance-vie, après deux années atypiques, diminuent (-28 %) et reviennent à une proportion plus mesurée dans les ressources de l'association. Par ce dernier effet, la générosité du public est globalement en régression (-5 % par rapport à 2021). Elle représente 55 % des produits de l'association.

### Les produits non liés à la générosité du public progressent fortement (+155 %) et comprennent :

- les contributions financières d'organisations sans but lucratif qui ont fortement progressé grâce notamment aux contributions de la Fondation Alain Deloche et de la fondation affiliée aux États-Unis, United Surgeons for Children.
- les autres produits non liés à la générosité du public dont l'augmentation s'explique par des produits financiers plus importants en 2022 notamment grâce aux gains de change sur les comptes en USD.

Les subventions publiques s'élèvent à 8 159 K€ en 2022, en progression de 21 % par rapport à l'année précédente et constituent une part croissante des ressources de l'association (27 %). Ces subventions viennent principalement de l'Agence Française de Développement, du ministère des Affaires Étrangères français, et du fonds européen ECHO, en cofinancement de nos projets en Irak, Afghanistan, Ukraine, Jordanie, Togo, Liban, Burkina Faso, Côte d'Ivoire, Mali et Venezuela.

En 2022, les reprises sur provisions et dépréciations s'élèvent à 68 K€, dont 46 K€ au titre de la provision

pour risque de dépréciation d'un contrat de capitalisation, devenue sans objet.

Les financements inscrits en fonds dédiés, non utilisés au moment de la clôture, sont repris en produits au compte de résultat des exercices suivants, au rythme de réalisation des engagements. En 2022, l'utilisation des fonds dédiés des années antérieures s'élève à 3 140 K€, et ont concerné notamment les projets en Irak, au Togo, en Afghanistan, au Mali et au Sénégal.

Ressources (en milliers d'euros)	2022	2021
<b>Produits liés à la générosité du public</b>	<b>16 585</b>	<b>17 383</b>
Dons	12 975	12 799
Legs et autres libéralités	2 646	3 696
Mécénat	806	765
Autres produits liés à la générosité du public	157	123
<b>Produits non liés à la générosité du public</b>	<b>2 280</b>	<b>895</b>
Contributions financières sans contrepartie	1 637	698
Autres produits non liés à la générosité du public	643	196
<b>Subventions et autres concours publics</b>	<b>8 159</b>	<b>6 755</b>
<b>Reprises sur provisions et dépréciations</b>	<b>69</b>	<b>0</b>
<b>Utilisation des fonds dédiés antérieurs</b>	<b>3 140</b>	<b>1 319</b>
<b>TOTAL</b>	<b>30 232</b>	<b>26 353</b>

# Principes de financement de l'activité

## Les ressources

- Le grand public représente la principale source de revenus de La Chaîne de l'Espoir, par des dons ponctuels ou réguliers.
- Les entreprises et fondations ainsi que les partenaires institutionnels participent au financement de projets qui s'inscrivent dans la durée, notamment nos projets hospitaliers.
- Le legs est un mode de soutien que nous cherchons à promouvoir auprès de nos donateurs et du grand public.

## L'utilisation des différentes sources de fonds par type d'activité

Les fonds collectés auprès du grand public, les legs et une partie des fonds privés d'entreprises (mécénat)

financent globalement l'ensemble des activités de La Chaîne de l'Espoir. Lorsqu'ils sont destinés à un projet spécifique, ces fonds sont fléchés afin de pouvoir être tracés en comptabilité. Leur utilisation est alors dédiée à des programmes définis en accord avec le partenaire, dont les objectifs, le budget et les activités répondent à un cahier des charges précis.

## Les contributions volontaires en nature

Pour financer ses actions, La Chaîne de l'Espoir s'appuie également sur des aides en nature. Le bénévolat contribue de manière essentielle à l'activité de l'association et à son rayonnement. Les dons matériels et prestations en nature constituent un soutien important à nos actions. Le mécénat de compétence est une aide précieuse pour La Chaîne de l'Espoir et une source d'épanouissement pour les salariés.

# Transparence financière

La Chaîne de l'Espoir veille à la bonne utilisation des dons qu'elle reçoit. Nos comptes sont certifiés chaque année par le **cabinet Deloitte** qui garantit la rigueur de notre gestion. Nous sommes labellisés par le **Don en confiance** (organisme de contrôle des associations faisant appel à la générosité du public) qui atteste du respect d'une série de principes déontologiques en termes de rigueur budgétaire, de transparence des comptes et de gouvernance.

**Les bailleurs de fonds institutionnels** internationaux contrôlent nos activités, nos comptes et nos modes de gestion et de gouvernance, au siège comme sur le terrain, lors **d'audits annuels**.

Chaque année, La Chaîne de l'Espoir publie l'intégralité de ses comptes annuels et des rapports du Commissaire aux comptes sur son site internet ainsi que sur le site du Journal Officiel des Associations.



# Évaluation de la qualité des actions de La Chaîne de l'Espoir

Les contacts étroits établis avec les autorités sanitaires des pays où nous intervenons permettent d'apprécier leur utilité et leur efficacité. Avant la mise en place d'un projet, une évaluation est effectuée afin de déterminer le contexte, les besoins, les objectifs, les résultats attendus, les activités à réaliser, la viabilité et la pérennité du projet ainsi que les moyens humains et matériels requis. Le suivi et l'évaluation des programmes et du budget

est fait sur la base de ces indicateurs prédéfinis. Des enquêtes peuvent être effectuées pour évaluer les progrès réalisés à chaque étape du projet et mesurer son impact.

Des enquêtes de satisfaction auprès des bénéficiaires en fin de projet peuvent également être menées. Si besoin, l'évaluation des programmes est réalisée par des structures externes spécialisées.

# Les faits marquants

## France

Une évaluation du programme **d'Accompagnement des Enfants Hospitalisés** (AEH) a pu être réalisée et finalisée en 2022 grâce au soutien de la Fondation NEHS. Elle a permis de mettre en évidence **l'amélioration du bien-être de l'enfant grâce à la mise en place des accompagnements** et nous conforte également dans la poursuite de l'expansion du programme. Une nouvelle convention a été signée à Lyon et le programme se déploie au sein de deux nouveaux établissements partenaires.

## Ukraine

La Chaîne de l'Espoir s'est mobilisée dès le début de la guerre en Ukraine pour renforcer les capacités du système de santé ukrainien et lui permettre ainsi de prendre en charge l'afflux de blessés. Nous avons fait parvenir plus de **23 tonnes de matériel** : kits de traumatologie, équipements biomédicaux et consommables à différentes structures hospitalières. Et en collaboration avec notre partenaire Mehad, nous avons formé plus de 250 personnels de santé ukrainiens aux techniques de **médecine de guerre**.

## Afghanistan

Le mois de mai 2022 a marqué **la reprise des missions médicales** en Afghanistan, après leur arrêt temporaire, suite à l'arrivée des Talibans au pouvoir en 2021. Au total, 9 missions médicales de chirurgie cardiaque, cardiologie, gynécologie obstétrique, anesthésie et orthopédie, ont eu lieu. L'Institut Médical Français pour la Mère et l'Enfant (IMFE) est confronté à une fuite de cerveaux importante de son équipe médicale et paramédicale, nos missions médicales permettent donc de former les équipes de l'hôpital et de soigner des pathologies complexes. Aussi, en 2022, face au nombre croissant d'enfants souffrant de malnutrition, La Chaîne de l'Espoir a créé au sein de l'IMFE **un service dédié à la renutrition de ces enfants et 1 943 d'entre eux ont été pris en charge**.

## Cambodge

Au Cambodge, la formation à la chirurgie cardiaque des équipes de l'Hôpital Calmette de Phnom Penh, initiée il y a plus de 20 ans, s'est révélée un véritable succès en 2022. **Les équipes de l'hôpital sont désormais autonomes** et notre programme d'appui à la formation et à l'accès aux soins a pu prendre fin. Toutefois, nous restons présents au Cambodge afin de poursuivre notre appui financier et la formation des équipes de la Fondation Kantha Bopha, en chirurgie cardiaque, orthopédique et neurochirurgie.

## Irak

L'année 2022 s'est achevée en Irak avec **la fin des travaux structurels de l'hôpital de Sinjar**, étape majeure d'un chantier. Malgré les contraintes du site, les aléas de construction, des tempêtes de sable et de neige, les équipes irakiennes ont réalisé un vrai tour de force. Les lots techniques ont débuté parallèlement aux lots architecturaux et la réception des travaux est quant à elle prévue en 2023.

## Togo

Au Togo, l'année 2022 a été marquée par la fin de la phase 1 du projet **« Ma Santé, Mon École : Un enjeu collectif au Togo »** initié en 2019 avec l'appui financier de l'Agence Française de Développement (AFD), visant à promouvoir la santé et le bien-être de 9 600 élèves dans huit établissements scolaires de Lomé. **La phase 2 du projet a débuté en avril 2022 pour 3 années avec l'appui renouvelé de l'AFD**. Entre ces 2 phases, une étude d'impact a été menée afin de formaliser la démarche développée dans le cadre de ce programme de santé scolaire, démontrer le lien entre les activités du projet et les politiques d'éducation, de santé publique et d'action sociale du pays, ainsi que le cadre de fonctionnement existant dans les établissements.

## Burkina Faso

En octobre, les équipes du Dr Adama Sawadogo du CHU de Tengandogo ont réalisé pour la première fois, **une opération de chirurgie cardiaque en toute autonomie**. Cela marque une étape importante de l'accompagnement de La Chaîne de l'Espoir et du transfert de compétence vers les équipes locales.



Ensemble, sauvons des enfants

**La Chaîne de l'Espoir**  
56, rue des Morillons  
CS 17938 - 75730 Paris Cedex 15  
[www.chainedelespoir.org](http://www.chainedelespoir.org)  
**Relation donateurs**  
01 44 12 66 49  
[donateurs@chainedelespoir.org](mailto:donateurs@chainedelespoir.org)

