

# L'Essentiel 2020

EXTRAIT DU RAPPORT ANNUEL - BILAN DE L'UTILISATION DE VOS DONNS



## Le mot du Président

**Dr Éric Cheysson**

Président de La Chaîne de l'Espoir

*L'année 2020 a été celle de toutes les incertitudes, de toutes les inquiétudes. Mais nous sommes restés plus que jamais mobilisés à travers le monde. Nous avons poursuivi nos actions dans un contexte extrêmement difficile au Sinjar en Irak, avec la pose de la première pierre du futur Centre Médical Français de Sinjar. La Chaîne de l'Espoir a aussi répondu présente suite à la double explosion dramatique au port de Beyrouth, au Liban pour soutenir la population. Le contexte sanitaire a aussi été un accélérateur pour le développement des nouvelles technologies afin de rester en contact avec nos partenaires et leur apporter aide et conseils. J'ai aussi une pensée toute particulière pour Amina, un bébé afghan, et pour le combat chirurgical mené par le Dr Najeebullah Bina pour sauver cette petite fille. Elle n'était née que depuis cinq heures quand des hommes armés l'ont grièvement blessée et ont assassiné sa mère dans l'attaque terroriste de la maternité de Médecins Sans Frontières à Kaboul. Dans cet océan d'inhumanité, Amina, sauvée, est devenue un symbole d'espoir pour nous et pour tout l'Afghanistan.*

## Le mot du Fondateur

**Pr Alain Deloche**

Fondateur de La Chaîne de l'Espoir



*Au cœur de la crise sanitaire du Covid-19, j'ai eu la curieuse impression de faire de l'humanitaire en France. Je n'aurais jamais imaginé un jour distribuer des masques à des personnes âgées dans les EHPAD ou fournir des respirateurs à des hôpitaux français. Mais c'est bien là que réside le sens de notre engagement : savoir répondre à des besoins urgents pour sauver des vies. En parallèle de notre action en France, nous avons aussi voulu fournir notre aide au plus vite dans les pays où nous sommes déjà présents. La Chaîne de l'Espoir a notamment apporté son soutien en Afrique pour faire face au Covid-19. Nous avons équipé les structures hospitalières et envoyé des respirateurs ainsi que des kits de protection pour les populations locales et les personnels soignants. Un extracteur d'oxygène a aussi été envoyé à Dakar au Sénégal. Dans le même temps, nous avons adapté notre action habituelle, puisque la plupart de nos missions ont dû être annulées. Le transfert en France des enfants ayant besoin de soins chirurgicaux a également été temporairement bloqué en raison des restrictions liées à la pandémie. Les conséquences sont terribles : la liste d'attente s'est allongée et des enfants ont été condamnés faute d'accès à des soins... Plus que jamais, nous sommes ainsi déterminés à agir pour sauver des enfants.*

Budget  
global 2020 :

**22,26**  
M€

+ de 210 000  
bénéficiaires  
de nos  
programmes

+ de 4 600  
enfants  
opérés

20 tonnes  
d'équipements,  
de matériel et de  
consommables  
expédiés sur  
le terrain



**La chaîne  
de l'espoir**

# Bilan simplifié

L'application du nouveau règlement comptable ANC N°2018-06 au 01 janvier 2020 conduit à inscrire les dossiers legs à l'actif et au passif du bilan. Ce changement de méthode explique les variations principales sur les postes d'actifs immobilisés, les fonds reportés et les dettes.

<b>BILAN ACTIF</b> (en milliers d'euros)	<b>2020</b>	<b>2019</b>
Actif immobilisé (en net)	9 328	8 019
Actif circulant (en net)	26 269	14 705
<b>TOTAL ACTIF</b>	<b>35 597</b>	<b>22 724</b>

<b>BILAN PASSIF</b> (en milliers d'euros)	<b>2020</b>	<b>2019</b>
Fonds propres	11 767	8 894
Provisions et fonds reportés et dédiés	6 511	1 808
Dettes	8 262	6 399
Produits constatés d'avance	9 059	5 623
<b>TOTAL PASSIF</b>	<b>35 597</b>	<b>22 724</b>

L'actif immobilisé net (9 328 K€) est constitué essentiellement de l'immeuble du siège de l'association et divers autres installations, matériels et logiciels utilisés au siège (7 784 K€), et les biens reçus par legs destinés à être cédés (1 487 K€).

L'actif circulant (26 269 K€) comprend principalement des valeurs mobilières de placement et des disponibilités (19 315 K€) et des créances diverses, dont les créances reçues par legs ou donations (6 682 K€).

Au passif, les fonds propres comportent les fonds statutaires (11 207 K€) et les réserves projets (560 K€). Les fonds reportés, qui sont la contrepartie des biens légués en attente de réalisation, et les fonds dédiés sur projets, sont de 6 511 K€.

Les dettes s'élèvent à 8 262 K€. Elles sont constituées de l'emprunt contracté pour l'achat de l'immeuble du siège, des dettes sociales et fiscales, fournisseurs, legs et des autres dettes (incluant un financement pour l'Afghanistan reçu le 31/12/2020 à hauteur de 1 500 K€).

Les produits constatés d'avance, (quote-part du financement relative aux exercices futurs des conventions de financement pluriannuelles), pour 9 059 K€, reflètent la croissance toujours plus importante de nos missions.

## Politique de réserve

L'exercice présente un résultat excédentaire de **2 872 K€**, qui s'explique par les freins rencontrés dans nos missions dans le contexte de force majeure qu'a créé la crise sanitaire. Les réserves disponibles représentent 6,4 mois d'activités au 31 décembre 2020, montant nécessaire pour assurer la continuité de nos actions sur le terrain, couvrir les besoins de financement imprévus liés aux urgences ou à une soudaine décroissance des ressources, et financer les investissements et leur renouvellement.

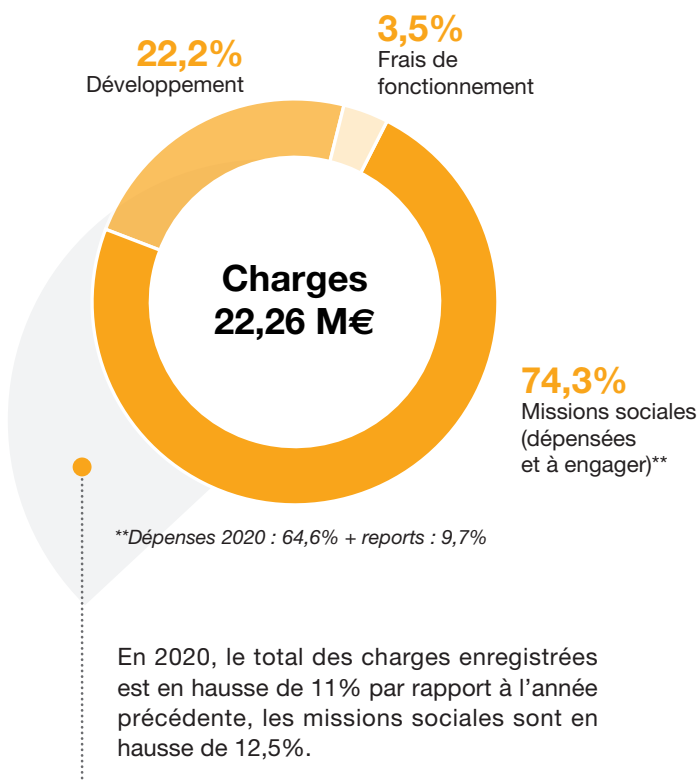
L'excédent généré en 2020 sera majoritairement affecté en réserves projets, afin de pouvoir être utilisé dans la réalisation de nos missions en 2021 et les années suivantes.

## Transparence et accréditations

- **Nos comptes sont certifiés par un commissaire aux comptes** indépendant mandaté par le cabinet Deloitte et Associés.
- **La Chaîne de l'Espoir est membre du Comité de la Charte du don en confiance** ([www.comitecharte.org](http://www.comitecharte.org)), institution de référence en matière de déontologie des organisations sociales humanitaires faisant appel à la générosité du public.
- **La Chaîne de l'Espoir est labélisée IDEAS** depuis 2012, ce qui atteste de la qualité et de la transparence de l'association en matière de gouvernance, de gestion financière et d'efficacité dans ses actions.



# Charges par destinations



DÉPENSES (en milliers d'euros)	2020	2019
<b>Missions sociales (dépensées et à engager)</b>	<b>16 537</b>	<b>14 703</b>
Dépensées	14 387	13 462
<i>Dont part financée par les ressources collectées auprès du public</i>	9 341	9 008
A engager (fonds dédiés reportés)	2 150	1 241
<b>Charges courantes</b>	<b>5 719</b>	<b>5 333</b>
Frais de développement	4 946	4 616
<i>Dont part financée par les ressources collectées auprès du public</i>	4 926	3 738
Frais de fonctionnement	773	717
<i>Dont part financée par les ressources collectées auprès du public</i>	697	300
Provisions et impôts	0	42
<b>TOTAL</b>	<b>22 257</b>	<b>20 078</b>
<b>Excédent</b>	<b>2 872</b>	<b>806</b>

UTILISATION DES CONTRIBUTIONS VOLONTAIRES EN NATURE (en milliers d'euros)	2020	2019
Missions sociales	746	1 543
Frais de développement	1 098	1 952
Frais de fonctionnement et autres	365	549
<b>TOTAL</b>	<b>2 209</b>	<b>4 044</b>

- **Les missions sociales** représentent 14 387 K€ dépensés en 2020 et 2 150 K€ d'engagements programmés, soit 74% du total des charges. En 2020, la crise covid a largement freiné notre capacité à agir (suspension des vols internationaux, frontières fermées, hôpitaux partenaires réquisitionnés, ...).

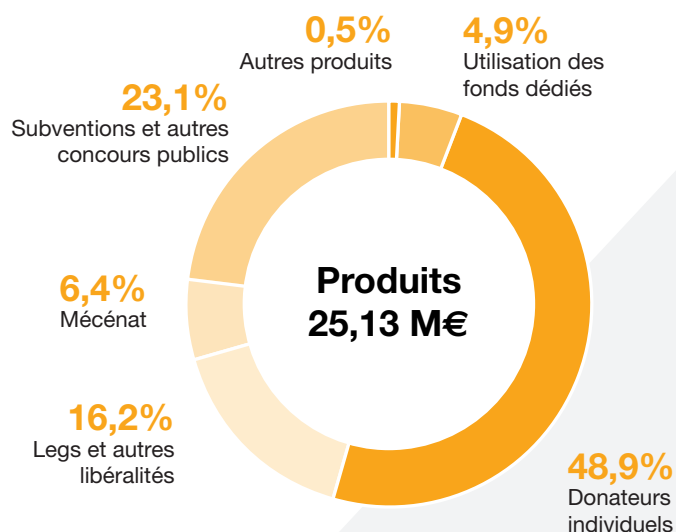
Nous avons toutefois continué à œuvrer en adoptant de nouvelles façons de venir en aide aux plus démunis, notamment en France. Ainsi, les fonds investis dans nos missions ont pu, malgré les difficultés, progresser de 13% par rapport à 2019.

- **Le montant total des charges courantes** s'élève à 5 719 K€. Ces charges intègrent les frais de recherche de fonds et les frais de fonctionnement. Elles sont en hausse par rapport à 2019 (+ 7%) mais représente une part moins importante que l'année précédente dans le total des dépenses de l'association (26%).
- **Les frais de fonctionnement**, support indispensable aux missions et garant de la bonne gestion des ressources, sont en légère augmentation sur l'exercice. Cette augmentation va de pair avec la croissance de l'association, et reflète également les efforts réalisés pour poursuivre la structuration de son fonctionnement.



- **Les frais de développement** (recherche de fonds, communication, gestion des dons et des reçus fiscaux, relation donateurs) s'élèvent à 4 926 K€, ils sont en augmentation par rapport à l'année précédente par l'effet de la contribution accordée à la structure affiliée Cirugia por la vida, à hauteur de 219 K€, sur décision du Conseil d'Administration, et conformément à la convention signée avec notre partenaire en Espagne.

# Origine des ressources



En 2020, le total des produits enregistrés est en hausse de 20% par rapport à l'année précédente.

RESSOURCES (en milliers d'euros)	2020	2019
<b>Ressources collectées auprès du public</b>	<b>17 995</b>	<b>15 533</b>
Dons	12 277	11 701
Legs et autres libéralités	4 072	1 925
Mécénat	1 617	1 875
Autres produits	29	33
<b>Subventions publiques</b>	<b>5 796</b>	<b>3 947</b>
<b>Autres produits</b>	<b>96</b>	<b>128</b>
<b>Reprises de provisions</b>	<b>2</b>	<b>0</b>
<b>Utilisation des fonds dédiés</b>	<b>1 241</b>	<b>1 277</b>
<b>TOTAL</b>	<b>25 129</b>	<b>20 884</b>

CONTRIBUTIONS VOLONTAIRES EN NATURE (en milliers d'euros)	2020	2019
Bénévolat	978	2 058
Prestations en nature	1 023	1 670
Dons en nature	208	316
<b>TOTAL</b>	<b>2 209</b>	<b>4 044</b>

- Dans un contexte difficile, les **ressources issues de la générosité du public** sont globalement en progression (+5% pour les dons manuels et +112% pour les legs et donations ; seul le mécénat est en baisse de -14%) et représentent 71% des ressources.
- Les **subventions publiques** s'élèvent à 5 796 K€ en 2020, toujours en forte progression par rapport à l'année précédente (+47%) et représentent 23% des ressources de l'association. Ces subventions viennent principalement de l'Agence Française de Développement, du Ministère des Affaires Etrangères et du fonds européen ECHO, en cofinancement de nos projets en Irak, Afghanistan, Jordanie, Togo, Liban, Burkina Faso et Venezuela.
- Les **autres produits** s'élèvent à 126 K€, stables par rapport à l'année précédente. Ils incluent les cotisations des membres, les produits financiers, les produits exceptionnels, les produits divers de gestion et les reprises sur provisions.
- Les financements inscrits en **fonds dédiés**, non utilisés au moment de la clôture, sont enregistrés en produits au compte de résultat des exercices suivants, au rythme de réalisation des engagements.

En 2020, l'utilisation des fonds dédiés des années antérieures s'élève à 1 241 K€, et a concerné notamment les projets en Irak et les projets de santé scolaire.

- Les **contributions volontaires en nature** ont fortement diminué, principalement en raison de l'impossibilité de faire partir le personnel médical bénévole en mission.





# Notre approche

## Notre vision

Réparer l'injustice du lieu de naissance, qui prive des millions d'enfants et de femmes d'accès aux soins et à une chirurgie de qualité.

## Notre mission

ONG internationale fondée en 1994, La Chaîne de l'Espoir a pour vocation de renforcer les systèmes de santé pour donner à chacun, et en particulier aux enfants, les mêmes chances de survie et de développement. Nous intervenons dans 28 pays par une approche globale, centrée sur l'enfant mais également sur les mères et les communautés défavorisées.

## Nos domaines d'expertise



### Soin et chirurgie

afin de répondre aux besoins les plus urgents des enfants et des mères en France ou à l'étranger, lorsqu'ils n'ont pas accès aux moyens techniques et financiers dans leur pays d'origine.



### Construction et équipement d'hôpitaux

dans les pays où les structures sanitaires sont insuffisantes.



### Formation

aux équipes locales grâce à notre réseau international d'experts médicaux.



### Prévention et dépistage

dès le plus jeune âge, notamment dans le cadre de programmes de santé à l'école.



# Principes de financement de l'activité

## Les ressources

- **Le grand public** représente la principale source de revenus de La Chaîne de l'Espoir, par des dons ponctuels ou réguliers.
- **Les entreprises et fondations** ainsi que les **partenaires institutionnels** participent au financement de projets qui s'inscrivent dans la durée, notamment nos projets hospitaliers.
- **Le legs** est un mode de soutien que nous cherchons à promouvoir auprès de nos donateurs et du grand public.

## L'utilisation des différentes sources de fonds par type d'activité

Les fonds collectés auprès du grand public, les legs et une partie des fonds privés d'entreprises (mécénat) financent l'ensemble des activités de La Chaîne de l'Espoir (soins des enfants en France, soins à l'étranger,

santé scolaire, formation, équipement et construction, ...). Lorsqu'ils sont destinés à un projet spécifique, ces fonds sont fléchés afin de pouvoir être tracés en comptabilité. Leur utilisation est alors dédiée à des programmes définis en accord avec le partenaire, dont les objectifs, le budget et les activités répondent à un cahier des charges précis.

## Les contributions volontaires en nature

Pour financer ses actions, La Chaîne de l'Espoir s'appuie également sur des aides en nature. Le bénévolat contribue de manière essentielle à l'activité de l'association et à son rayonnement.

Les dons matériels et prestations en nature constituent un soutien important à nos actions.

Le mécénat de compétence est une aide précieuse pour La Chaîne de l'Espoir et une source d'épanouissement pour les salariés.

# Principales réalisations de l'année

## Poursuite de nos actions

- Mali, Jordanie, Madagascar, Afghanistan : missions de chirurgie cardiaque
- Jordanie, Bangladesh : missions de chirurgie orthopédique
- Mali : mission de chirurgie réparatrice
- Burkina Faso : mission de chirurgie maxillofaciale
- Laos : mission de chirurgie viscérale
- Côte d'Ivoire : mission de chirurgie des sténoses caustiques de l'œsophage
- Liban, Vietnam, Cambodge : opérations de chirurgie cardiaque
- Afghanistan : appui exceptionnel à l'Hôpital et au Pavillon des enfants de Kaboul

## Soins en France

- 27 enfants accueillis : Assouwa, Onésime, Moussa, Steven...
- Poursuite de la mission d'accompagnement des enfants hospitalisés, 92 enfants ont été suivis dans 13 structures partenaires

## Lutte contre la pandémie de Covid-19

- Distribution de consommables à d'autres acteurs de la solidarité, prêt d'équipements médicaux à diverses structures de santé en France.
- Équipement des structures hospitalières dans les pays où La Chaîne de l'Espoir est présente
- Distribution de denrées alimentaires et de kits d'hygiène en Inde, au Népal et en Haïti.



## Aide humanitaire d'urgence

- Prise en charge des blessés et envois de matériels et consommables suite à l'explosion de Beyrouth au Liban.

## Formations

- 53 séances en échographie cardiaque pour affiner le diagnostic de 268 enfants
- 13 séances en échographie obstétricale pour diagnostiquer 30 patientes
- 60 webinaires toutes spécialités confondues pour poursuivre l'appui à la formation continue de nombreux hôpitaux partenaires et des séances dédiées au Covid-19 pour former les participants aux différents aspects de l'infection virales

## Infrastructures et équipements

- **Irak** : inauguration du nouveau bloc opératoire au dispensaire du Sinjar et pose de la première pierre du futur Sinjar French Medical Centre (SFMC).
- Nombreuses missions d'ingénieurs biomédicaux.



**La chaîne  
de l'espoir**

Ensemble, sauvons des enfants

**La Chaîne de l'Espoir**  
56, rue des Morillons  
CS 17938 - 75730 Paris Cedex 15  
[www.chainedelespoir.org](http://www.chainedelespoir.org)  
**Relation donateurs**  
01 44 12 66 49  
[donateurs@chainedelespoir.org](mailto:donateurs@chainedelespoir.org)

